



Edice SE 3

Speleologická pracovní skupina „Tři senioři“
Česká speleologická společnost, Základní organizace 6 – 12
„Speleologický klub Brno“.

Tématický okruh č. 3 :

Jeskyně jižní části Moravského krasu a úvahy či domněnky starého jeskyňáře – amatéra kolem nich.

Koordinátor tématických okruhů

Ladislav Slezák

Redakce a spolupráce :

Richard Cendelín, Milan Jež, Kamil Pokorný
Josef Pokorný, autor tohoto souboru prací.

Obsah tematického okruhu :

- 1.) Úvod do problematiky.
- 2.) Zkamenělá řeka.
- 3.) Chodba u Kužele a Knöttigův průkop
- 4.) Májová jeskyně a údolí Hádeckého žlebu (Říčky).
- 5.) Zadní partie Nové Ochozské chodby.

1 **Tématický okruh č. 3 :**

2 **Jeskyně jižní části Moravského krasu a poz-**
3 **natky či domněnky starého dědka kolem nich**
4 **aneb zkušenosti z práce v terénu.**

5 **Úvahy a domněnky starého dědka – jeskyňáře, sestavené z vlastních**
6 **poznatků.**

7

8 **1. část : Úvod do problematiky :**

9 **Josef Pokorný.**

10 **Motto :**

11 **Albert Einstein :**

12 **: *Tím nejkrásnějším, co kdy můžeme zažít je tajemno.***
13 ***Je to ten nezákladnější pocit, který je vždy na začátku***
14 ***jakéhokoliv umění či vědy.***

15 ***Kdo ho nezná, kdo už nedokáže žasnout,***
16 ***je takříkajíc mrtvý a oči má vyhaslé !***

17 **RNDr Aleš Šiller : (matematik, počítačový expert).**

18 ***Každá, třeba i vědecká hypotéza***
19 ***je na začátku jen domněnkou.***

20 ***Bez domněnek by pokrok nebyl možný.***
21 ***A pro dotváření jakýchkoliv poznatků jsou***
22 ***jakékoliv domněnky neocenitelné.***

23 **Josef Pokorný : (nevýznamný krasový čunitel,**
24 **dědek praštěný jeskyněmi, *1933).**

25 ***Pravda je totiž, ať chceme nebo nechceme,***
26 ***jen relativní pojem, potažmo názor jedince.***
27 ***Teprve až předloženou pravdu můžeme doložit***
28 ***zjištěnými fakty, můžeme mluvit o skutečné pravdě !***

1 Proč jsem si do záhlaví svého článku dal také citát svého přítele, Aleše
2 Šillera ? Prostě proto, že je to moudro, které komentuje moji situaci. Jsem dě-
3 dek, 86 let stár. Ze svého praktického života, v dané situaci ze své 37 let trvající
4 činnosti v Moravském krasu a 35 let členství v ČSS **mám spoustu postřehů, kte-**
5 **ré svými silami nedokážu ani potvrdit, ani vyvrátit.** A přichází čas, kdy si starci
6 jako já začínají vybírat prkna na rakev.

7 Krasový vědec **Vladimír Josef Procházka**, umírající v roce 1913 v bídě (dí-
8 ky dravému Absolonovi, který neváhal si jeho poznatky a výsledky práce při-
9 vlastnit), prohlásil na smrtelné posteli, že jako **správný vědec si bere svoje poz-**
10 **natky do hrobu.**

11 Já nejsem vědec, jsem jen amatér, který se stal kdysi, ve svém věku 49 let
12 po náhodném seznámení s jeskynní problematikou jeskyňářem proto, abych
13 mohl lépe poznávat proces vývoje krasu a jeho historii. Zkušenosti a postřehy,
14 které jsem v krasu za léta práce v terénu nasbíral jsou z hlediska krasových věd
15 jen mými domněnkami. Přesto si je nechci vzít do hrobu. Vždyť **všechno co**
16 **dnes známe a umíme je ve své podstatě navršení poznatků lidských generací,**
17 **celého vývoje lidstva !** Proč by někdo měl dojít za nějaký čas, po létech, ve kte-
18 rých se s krasovou problematikou seznamoval k poznáním a domněnkám, jaké
19 nosím já v hlavě už dnes ? Nedá se proces poznávání urychlit a věnovat se buď-
20 to potvrzení nebo vyvrácení mých domněnek ?

21 Můžete se mým vývodům od srdce zasmát. Ale ony mají svoji logiku. Po-
22 kud ji přijmete, musíte se nad tím zamyslet. A to je v podstatě účelem této mé
23 práce. Já už se připravuji na odchod do věčného podzemí. Ale na to, co zde po-
24 pisuji si sám nedokážu odpovědět. Možná je to práce pro celé týmy vědců. Po-
25 kud ovšem chceme rozkrýt, co se v průběhu cca 390 milionů let existence Mo-
26 ravského krasu na tomto území odehrávalo, je vysvětlení nezbytné. A moje,
27 možná fantaskní domněnky chtějí naznačit možnosti, kterými se lze při výzku-
28 mu ubírat. Já od toho nic víc nečekám. Je to moje poselství pro mladou gene-
29 rací. Aby ji to inspirovalo ke speleologii a k seznamování se s taji geologické
30 historie území, na kterém žijeme.

31 Já nemám patent na rozum. Ale ve svém praktickém životě jsem se řídil
32 filozofií logiky. A jsem přesvědčen, že moje domněnky logicky zapadají do sebe.
33 Dovolte mi tedy, abych Vás s nimi postupně seznámil. První lokalitou, se kterou
34 vás zde chci seznamovat je sintrová kaskáda na předělu Prvního a Druhého Vel-
35 kého dómu v Ochozské jeskyni, nazývaná „Zkamenělá řeka“. Ona už to dnes ne-
36 ní ani sintrová kaskáda, ani Zkamenělá řeka. To všechno zmizelo pod náplavou
37 bahna někdy v r. 2010, když se vyřinuly povodňové vody z neznámých prostorů

1 za Zkamenělou řekou a na krásu sintrové kaskády to bahno nanesly. Pojdme si
2 tedy o té lokalitě v další části tohoto tematického okruhu chvíli povídat.

3 **Další postřehy z dalších lokalit v jižní části**
4 **Moravského krasu budou následovat.**

5

Tématický okruh č. 3 :

Jeskyně jižní části Moravského krasu a poznatky či domněnky starého dědka z práce v terénu.

Část druhá :

Sintrová kaskáda „Zkamenělá řeka“ v Ochozské jeskyni v jižní části Moravského krasu.

(Moje poznatky ze Zkamenělé řeky)

Celá léta, které jsem strávil v Ochozské jeskyni mi vrtala hlavou záhada vody, protékající naprosto neperiodicky a neočekávaně kaskádami Zkamenělé řeky. Hledal jsem nějakou souvislost. Já jsem v oné době plnil řadu zadaných úkolů, různá měření a odběry vzorků, prostě to, co bylo potřeba a čím jsem byl pověřen. Měl jsem klíče od jeskyně, ale chodil jsem tam, jen když to bylo potřeba. Když jsem plnil danou povinnost, chodil jsem v mezičase mezi odběry vzorků vod jeskyní, fotografoval, obdivoval „neživou“ přírodu a snažil se přijít na to, jak to všechno, co vidím vznikalo.

A tak jsem se jednou, když jsem vykonal, co bylo zapotřebí a Zkamenělou řekou opět tekla voda vydal kamsi na její konec, abych zjistil, odkud vlastně ta voda teče. Bylo nutno překonat pokračování sintrové kaskády Zkamenělé řeky na jejím vrcholu, na hranici Prvního a Druhého Velkého dómu. To pokračování Zkamenělé řeky vidíte na obrázku níže. Pracovně jsem to místo, odkud vždycky vody vytékaly nazval Branka, neboť je skutečně jakousi brankou do dalších prostorů. Je to úzký otvor pokračující plazivkou do míst jakési skalní kaple, se všech stran ohraničené skalními stěnami. Prostě, pár metrů za tou Brankou je konec útvaru Zkamenělé řeky. Opravdu konec ? A odkud sem tedy přitéká ta sintrem nasycená voda ? Ta musí odněkud přitékat. Pak tedy tato lokalita musí mít zákonitě nějaké pokračování !!!

Před vámi je obrázek Branky, (to jeta díra dole ve skále) možná trochu prostorově zkreslený náklonem fotoaparátu. (V reálu voda vytéká po spádu na kaskádu).



Nebyl jsem tam poprvé. Ale nikdy před tím jsem tam nebyl za takového vodního stavu. Plazil jsem se vodou, až jsem se dostal k místu, odkud voda vytékala. Zpod stropu chodbičky, kterou v tom místě uzavírala sintrová kaskáda, lépe řečeno, z mikroskopické spáry mezi kaskádou a stropem se pod tlakem odněkud zezadu, zevnitř, vytlačovala čirá, krasová, sintrem nasycená voda. Nade mnou se stěna chodby Zkamenělé řeky zvedala do lomeného oblouku a pod ní byl průkop k protější stěně a podél ní dále vedl průkop, ve kterém už jsem před tím několikrát byl. (Viz obrázek – Kaskáda relativního konce. Název je mým pracovním názvem).

Tehdy jsem to ještě dál nezkoumal. Stačilo mi, že vím, odkud voda vytéká. Ale nechlubil jsem se s tím. Konec konců, pracovala tehdy v ZO 6 – 11 celá řada lidí, kteří tam byli daleko déle než já a mohli to vědět také. Dokonce tam byla chodbička kopaná kolmo na osu Zkamenělé řeky, kterou prý před časem prokopával Vláďa Vašek a tvrdilo se, že to je ten správný směr pokračování. Já jsem jen jsem přemýšlel o tom, že si musím vytvořit nějakou představu, či závěr toho, co to tam příroda vytvořila.

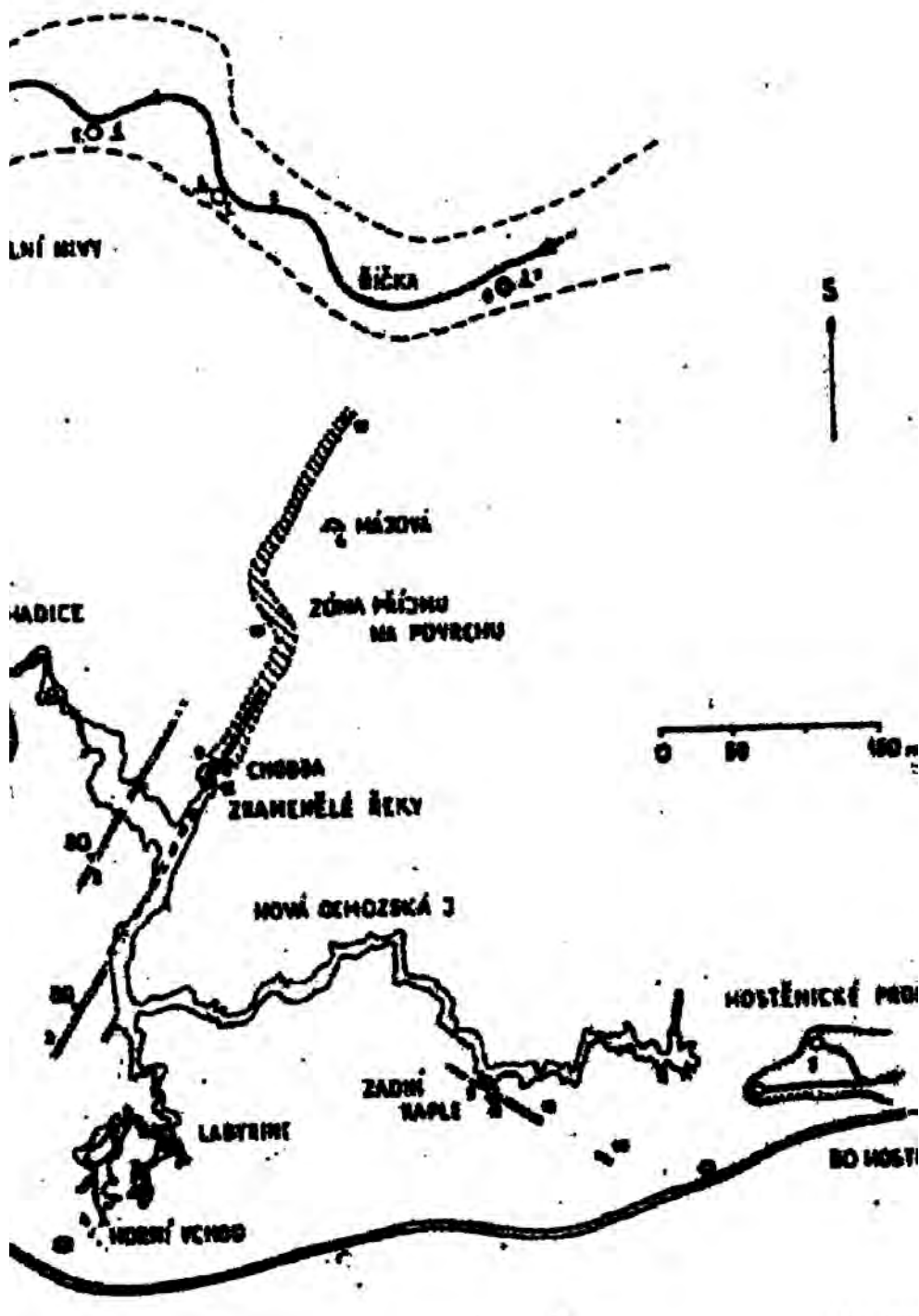
Obr. č. 1 : Na obrázku dole je záběr na „Kaskádu relativního konce“. Odtud vyvěrala dříve za povodní voda.



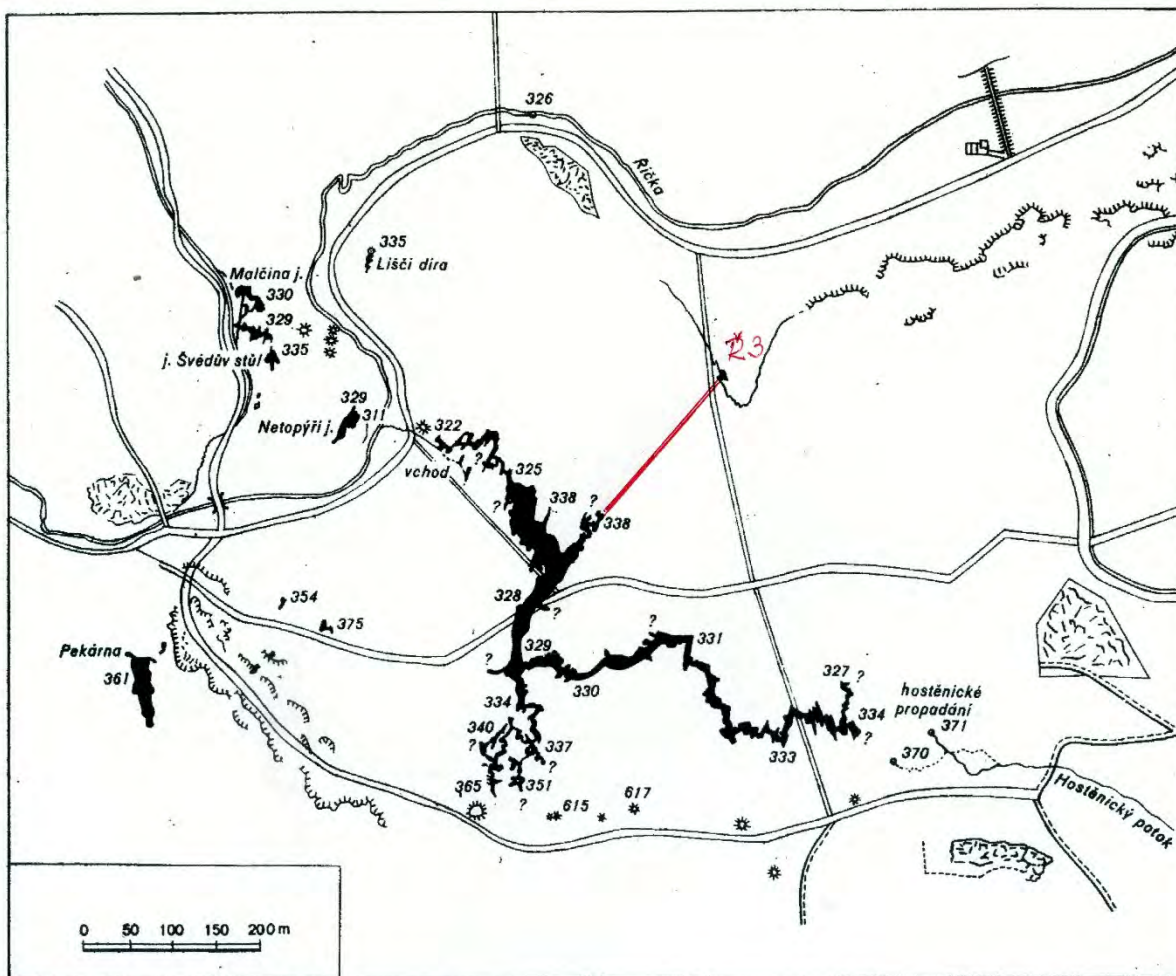
Snažil jsem se zjišťovat, kdo na konci Zkamenělé řeky dělal ty průkopy. Vypytaval jsem se všech, kteří o tom mohli něco vědět. Odpovídali celkem shodně : Buďto tam vůbec nebyli, nebo pokud tam přišli, tak tam ty průkopy už byly. A tak jsem došel k názoru, že jediná možnost tvorby průkopů byla ještě před válkou, takže ty průkopy museli dělat Němci z VDT – GfH.

Začal jsem také pátrat v literatuře. V roce 1970 zde prováděl výzkum pomocí radiového signálu Rudolf Burkhardt. Získané zkušenosti popsal v literatuře, ve Sborníku Blanenského muzea. Signál z vysílačky, umístěné ve Zkamenělé řece bylo lze spolehlivě zachytit na cestě u Estavely. To byla pro mne další pobídka se tomuto problému nějak věnovat. (Viz obr. – Burkhardtova mapka).

Obr. č. 2 : Burkhardtova mapa – příloha k článku v r. 1970.



V souvislosti s poznatky Dr. Burkhardta se vracím k mapce prof. Absolona. Několikrát jsem se ptal Dr. Himmela co může být za speleologický objekt ta skvrna na úbočí skalního (a patrně dávného říčního) meandru na mapce. Tvrdil vždycky že to neví ! Ale je to jeskyně Ř – 3, Májová. Dnes JESO 1415



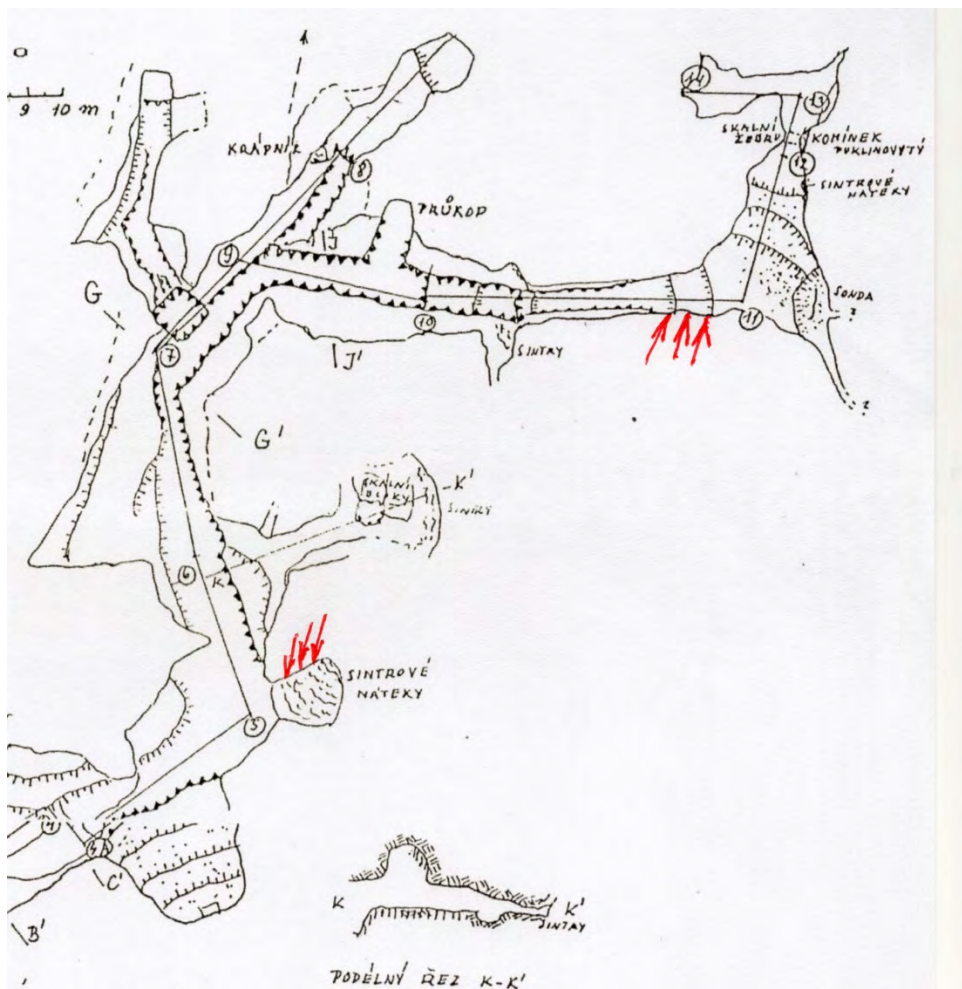
Obr. č. 3 : To co vidíte je (pokud vím) jediná mapa jižní části Moravského krasu. Nachází se na straně 242 druhého dílu Absolonova Moravského krasu z r. 1970. Ty dva objekty, tj. Zkamenělá řeka a Májová jeskyně musí mít zákonitě vzájemnou souvislost ! Ale jakou ?

Taky mi začalo vrtat hlavou, za jakých okolností se voda začne Kaskádou relativního konce protlačovat. Logické je, že nějaká voda musí v nějakém (zatím neznámém) jeskynním systému nastoupit do takové (nadmořské) výše, která je shodná s (nadmořskou) výškou spáry mezi stropem a Kaskádou relativního konce. No jo, ale hladina vod v jeskyni, to jsou přece spojitě nádoby. Jenže, my vlastně nevíme, co se děje za Nouackhovým sifonem. Ten je průchozí jen za velkého sucha. Když je průchozí, je za ním sucho a hladina vody se ustálí ve Třetím sifonu, což je poslední, jeskyňářům přístupné místo v rozmezí pěti a více let. Když se zvednou vody, je Nouackhův sifon neprůchozí a co se děje za ním, to nikdo neví !

Kritický přepad vody v Sifonové chodbě, po kterém začnou vody protékat Nouackhovým sifonem, leží podle mého na kótě 336 m nadm. výšky (viz plánek, publikovaný J. Himmelem v časopise Speleo č. 44/2006). V ročence „Speleoforum“ č. 30/2011 na str. 128 – 131, v článku „Odtokové poměry v Ochozské jes-

kyňi v hydrologickém roku 2010“ uvádí jeho autoři, bratři Himmelové jako nejvyšší koncový bod Zkamenělé řeky kótu 336,7 m nadm. výšky. Předpokládám, že jde o nejvyšší bod Zkamenělé řeky před úžinou Branka. Už na snímku výše je zřejmé, že záběr úžiny Branka je fotografován právě z tohoto místa. To znamená, že přitékající vody musí zaplnit nejprve úžinu a prostory za ní, tj. zadní část útvaru Zkamenělé řeky za úžinou Branka a teprve pak mohou přetéct na vlastní část kaskády „Zkamenělá řeka“.

Až bude zase chtít někdo vidět, odkud dnes voda za úžinou Branka v zadní části Zkamenělé řeky vyvěrá, musí se vymáchat a proplazit se zatopenou Brankou. Jen tak se to dá bezpečně zjistit. Kde vyvěřala za mladších dob mého stáří, (dnes 85) tj. před nějakými 20ti či 25ti léty, to jsem popsal výše. A dodatečně jsem ještě zjistil, že vytékala také na protější straně, do průkopu.



Výše uvedený plánec byl zveřejněn v publikaci „Jeskyň v povodí Říčky“, autor mapky P. Himmel, autoři publikace bratři Himmelové, vydala ČSS, ZO 6-11 vlastním nákladem v počtu 600 výtisků v r. 2012.

Červené šipky v mapce nám ukazují, kudy **tehdy** vytékala voda. A když už jsem použil tuto mapku, napadlo mi ji srovnat s mapou ing Feitla z r. 1923.



Porovnáme-li zvětšenou

mapku P. Himmela a zvětšený výřez mapy ing Feitla z r. 1923, zjistíme, že jsou víceméně shodné. To znamená, že průkopy v jeskyni museli vytvořit němečtí jeskyňáři už někdy před rokem 1923 !

Pak mi začalo vrtat v hlavě, kam dávali ti němečtí jeskyňáři materiál, vykopaný z průkopů. Přece, kdyby ho vynášeli přes ty plazivky (jak a v čem ?) museli by zdevastovat celou kaskádu Zkamenělé řeky. Napadlo mi : „no a co když ho ukládali na místě ?“ Kam ho tak asi mohli ukládat ? A pak mi „docvakla“ celá řada souvislostí.

Kousek pod povrchem, kolem celého průkopu, se táhne hrana jakési bílé, sintrové desky, kterou se ti, co kopali průkop museli probíjet. Už dřív mi vrtalo hlavou, jak to zde, asi, vznikalo. **Myslel jsem si původně**, že po jílovopísčité náplavě jezerního materiálu, která byla do jeskyně splavena přes Labyrint, začala v nějaké fázi krasového procesu z opačné strany, t. j. odněkud z prostoru za Zka-

menělou řekou přitékat sintrem značně nasycená voda, která se na náplavě usazovala, až vytvořila dotyčnou sintrovou desku. Pak krajina změnila, vlivem horotvorných tlaků svůj spád, vody začaly téct naopak a nanasly na takto vytvořenou sintrovou desku další vrstvu náplavy. V té chvíli jsem si však uvědomil, že **tak to nebylo !**

Až po vytvoření sintrové desky vodou zpoza koncových partií Zkamenělé řeky lze tento názor akceptovat. **Ale dál už ne.** Když tam bouřlivé vody nanášely jezerní náplavy, mohly je nanášet jen dotud, dokud mohly proudit. Ve stropě (patrně dosti širokého) tehdejšího jeskynního koridoru byla směrem nahoru kaverna, obří hrnec, prostě nějaké vyklenutí směrem nahoru u kterého se proces naplavování – nanášení materiálu vodami zastavil. Řekl bych, že jílovitopísčité naplaveniny byly splavovány do Velkých dómů od dnešních Hostěnic, přes Labyrint, postupně tyto vody naplňovaly a zanášely Velké dómy až pod strop.

To co zůstalo nezasedimentované, to je ta skalní kaple na dnešním konci Zkamenělé řeky tak, jak ho v současnosti známe. Věky běžely, přírodní katastrofy (?) vyvolávané měnicími se horotvornými tlaky (a mohlo jich být dost), měnily a přetvářely kras a vyvolávaly proces krasování.

Kdopak ví, jak se celá krajina a její spád v průběhu věků měnily. Jak se na povrchu měnila říční síť, její průběh tvorby a její propadání se do krasového materiálu a zanášející obrovské, vodou vytvořené jeskyně, odvádějící kdysi vody z krasu, nepředstavitelným množstvím splaveného materiálu tak, že v dnešních jeskyních známe z obrovských dómů jen kousky podstropních prostorů.

A někdy v té době došlo v okolním terénu k propadu jedné z jeskynních chodeb a vznikl dnešní kaňon Kamenného žlíbku. Tok, vytékající z hypotetického jezera v jehož dávném zálivu leží dnešní Hostěnice před tím několikrát změnil svoje koryto. ***(Jeden čas se propadal do jeskynního systému dnešní Pekárny, která ale před tím odváděla krasové vody odražené Řícmanicko-Ochozskou elevací do údolí tehdejšího toku Moravy (Viz p. prof. Musil), dnešního, cca 30 km širokého údolí říčky Litavy, potažmo Cézavy. (Prostor mezi dnešními vesnicemi Mokrá a Blučina). Jeden čas také přes dnešní Labyrint pilně zanášel jezerními náplavami to čemu říkáme dnes Ochozská jeskyně – možná dnes už dávno nefunkčním ponorem, kterému pracovně říkáme „Kamenný ponor“).*** Mohlo tomu být i naopak. Posloupnost stěhování toků v průběhu věků by měli objasnit vědci.

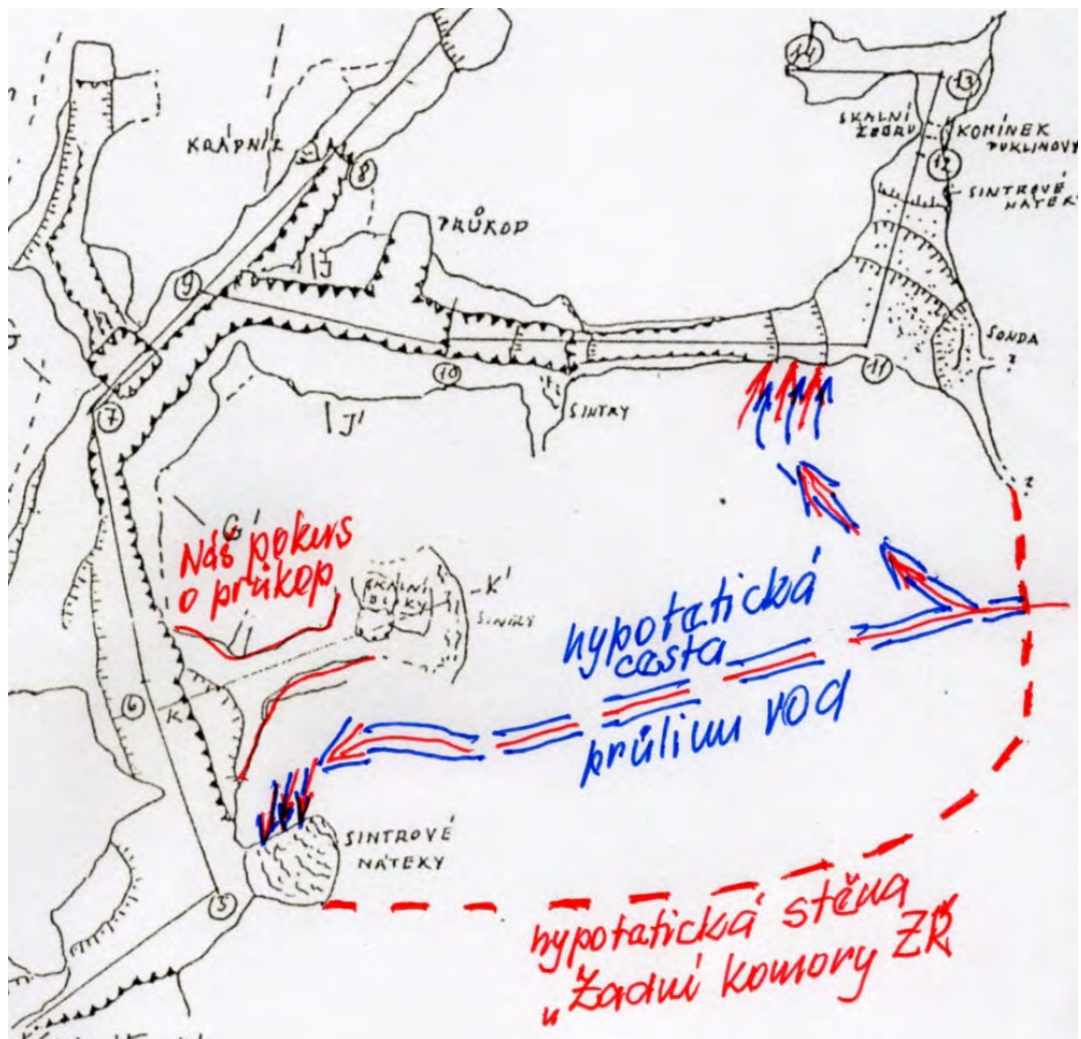
Já bych se teď se svou „splášenou fantazií“ vrátil do doby vzniku kaňonu „Kamenný žlíbek“. Dozníváním propadu dávné chodby, geneticky vytvořivší Ka-

menný žlíbek (hypotéza RNDr Jaroslava Dvořáka z 50tých let min. století) vznikla (dle mého) i proláklina, které dnes (podle M. Kříže) říkáme Vilémovo údolíčko. A tato proláklina k sobě stáhla i vodní tok, jehož „pohrobka“ dnes nazýváme Hostěnický potok. Nejprve tento tok zaplavil propadlinu. Pak ale váha vody (či její tlakový sloupec) našla cestu do podzemí a pronikla do prostorů za Zkamenělou řekou, potažmo za Velké dómy Ochozské jeskyně. V tomto prostoru hladina vod dodnes kolísá. Pokud je (občas) přítok vod větší, a stávající (freatické) vodosvodné cesty tyto vody odvádějící nedokážou takový přítok odvádět, přetečou tyto vody do vadózní zóny, a to nejen do Sifonové chodby, ale i přes kaskádu Zkamenělé řeky do předělu Prvního a Druhého Velkého dómu dnešní Ochozské jeskyně, a zcela určitě i přes Bílý vodopád v Předsíni Velkých dómů.

Cesta do tohoto hypotetického prostoru se zdá být nejspíš přes Zkamenělou řeku. **Další variantou by bylo – prokopat se tam ze svahu nad údolím přes hypotetickou Seniorskou jeskyni.** Třetí možnost zatím nevidím. Kapsa dobré naděje je „ztracená varta“. O tom jsme se pod vedením Dr J. Himela před časem přesvědčili. A Bílý vodopád je vysoko ! A puklinou, kterou prolne pár kapek vody neproleze člověk. Tak jak dál ?

Jedna z možných cest vody je puklina (jak velká ?) ve stěně, která koncový prostor uzavírá. (Tj. východní stěna, která obloukem přechází do jihovýchodní až jižní stěny a od „Kaskády relativního konce“ tvoří jižní stěnu chodbičky mezi úžinou Branka a Kaskádou relativního konce. – viz náčrt níže).

Proč říkám hypotetická stěna, když ta stěna tam bezpečně je ? Protože neznáme její přesný průběh, je totiž celá pokryta vykopaným materiálem, který vytěžili dávní němečtí jeskyňáři z průkopů. A v té stěně musí být nevelká puklina, kterou jeskyňáři, než začali kopat průkopy nejspíš přehlédli. Podle mého ta puklina musí být **pod tou sintrovou deskou ! Kdyby tekla po té sintrové desce shora, tak by si toho snad tehdy na počátku dvacátých let minulého století ti němečtí jeskyňáři všimli ! To nebyla žádná ořezávátka, tam v oné době fungovaly takové kapacity jako Ing Feitl a Ing Nouackh !!! Oni ten přítok vody svými průkopy hledali !!!** Proč odtud odešli s negativním výsledkem, to už se nikdy nedovíme. Ti lidé jsou už mrtvi a zemřeli mimo Česko !



A z té pukliny ta voda za vysokých stavů pod tlakem vytéká a je jí škrcena. Podtéká pod sintrovou deskou a je vytlačována či vyvěrá ve dvou místech, jak jsem to naznačil na obrázku výše ! Jinak to není ani možné !!! Aspoň tomu tak bylo v době, kdy jsem tam působil a kterou popisuji.

Tehdy jsem ještě nezjistil, že voda vytéká také do průkopu německých jeskyňářů na protější straně průkopů. Na to jsem přišel, až když jsem dumal, proč se občas projeví v místě sestupu průkopu, v jeho přibližně nejnižším místě louže tak 20 – 30 cm hluboká.

Myslel jsem na to čím dál tím víc. A napadla mi jedna z mých „domněnek“. Říkal jsem si : Zřejmě bylo období, kdy na naplavený kulmský (?) materiál, který dnes obnažuje povodňový průtok Hostěnického potoka (koryto potoka ve Velkých dómech – viz obrázek níže), byl naplavován písčité, později jílovitý materiál, tak vysoko, jak proudící vody, přinášející nánosy dosáhly.

Na snímku níže je zřetelně vidět odlišný materiál ve dně koryta potoka, na něm písčité náplava a na ní písčito-jílovité (jezerní) splaveniny.



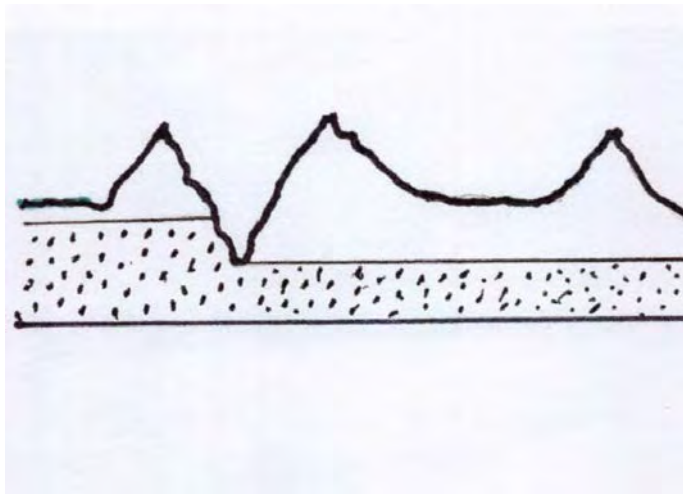
Ve Druhém Velkém dómu, ve stěně jílovito-písčitých náplav naproti Zkamenělé řece je cosi, co mi taky vrtá v hlavě. V mladších náplavách se projevují jakési ohraničení vrstev. Na můj dotaz, co to může být – odpověděl Dr. František Skřivánek, že jsou to mrazové klíny ! Mgr Ladislav Slezák mínil, že je to soliflukce, pan profesor Rudolf Musil zase, že je to hranice permafrostu. Všichni tři ale v podstatě říkají jedno a totéž.



A tady máte to, co bylo označeno jako mrazové klíny, soliflukce či hranice permafrostu na obrázku, dokonce barevně !

Jenže – kde se vzal v jeskyni hluboko pod povrchem, dnes přibližně 250 až 300 m od vchodu mráz ? Nebo **byla v oné době náplav někudy jeskyně otevřena do pleneru ?** Kudy ? **Přes Zkamenělou řeku ?** To je nejbliž. Mohl být také někdy otevřen portál, vycházející z „Předsíně Velkých dómů“ ??? Mohl, pokud tam kdy byl. Jednak ho zatím nikdo neprokázal, jednak je to (podle mého) relativně daleko od dnešního dna údolí. Ona tam chodba sice odbočuje, ale je zasedimentovaná až pod strop. K čemu sloužila ? Kdysi patrně odtoku vod. Ale že by vedla k nějakému portálu jeskyně, to bych si netroufal říct. Zkuste si to zakreslit do mapy terénu a uvidíte, kam to vede. Podle mého do masivu. Proč ? Zase otázka, na kterou je potřeba odpovědět. Třeba tudy odtékaly vody do dávného toku řeky Moravy ? Do dnešního údolí řeky Litavy ? Kdo to ví, odpoví, odpoví mi na otázku mojí „domněnky“ ? Ale to jsme daleko odbočili od tématu Zkamenělé řeky. Vraťme se tedy k němu. Lépe řečeno tam, kde jsme chronologicky přestali. U toho, jak se jeskyně zaplňovala náplavami.

Už jsem se někde v textu zmínil, že jsme pod stropem obrovské jeskynní chodby, zaplněné náplavami. Představme si, jak to asi probíhalo !

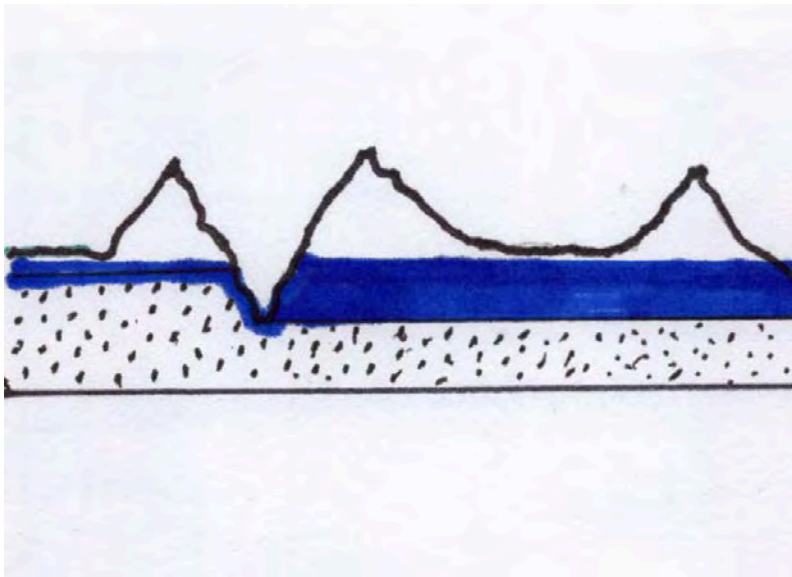


Obr. A

Dejme tomu, že zde původně byla rozlehlá jeskyně s velmi členitým stropem. Vody, které splavovaly do jeskyně písčité a později jílovité materiály našly na své cestě snížený strop, za nímž se naplavování materiálu zastavilo, zatím co před snížením stropu nanášení materiálu pokračovalo. Nakonec si vody odtokové cesty zanesly náplavami, odtokové cesty ucpaly a byly nuceny si najít cestu jinudy.

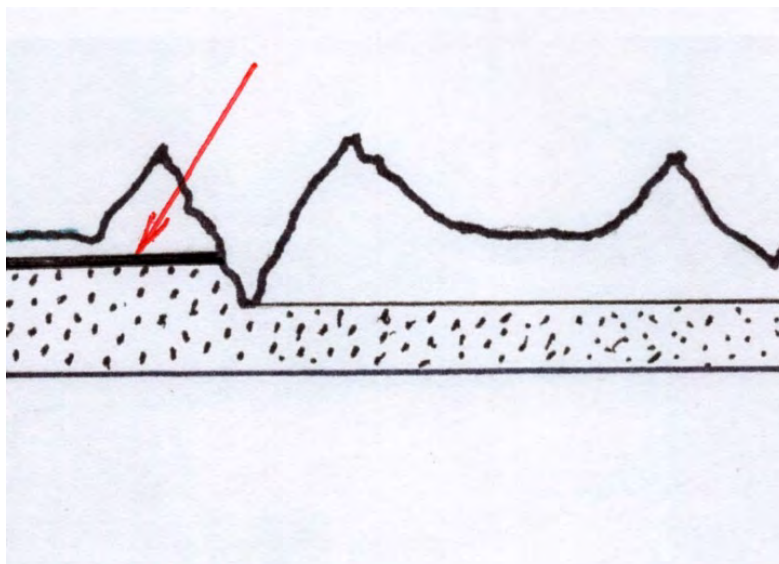
Nějaký čas bylo prostě období, kdy vody tekly jinudy. Až to zase další tektonická „událost“ změnila tak, že po ní vtrhly do současných prostorů vody z oblasti dnešních Hostěnic a vyklidili část náplav z Velkých dómů (zatím není jasné kudy, já bych hledal v Předsíni Velkých dómů) do současné podoby.

Současně se otevřela cesta vodám, které mohly přitékat z druhé strany ke sníženému stropu. Tuto situaci prezentuje obr. B.



Obr. B

Pokud by byla ve skalní kulise sníženého stropu v některém místě puklina, kterou by voda protlačila by se nápravou a rozlila se po náplavě za předělem. Dejme tomu. Sintrem nasycená voda začala vytvářet na náplavě usazeninu ve formě sintrové desky.



Obr. C

Časem sintrová deska ucpala vodě cestu vzhůru, ale díky puklině ve skále (?) mohla voda, tlačaná vodním sloupcem povodňových vod prolínat pod tou sintrovou deskou a zásobovat tou vodou kaskádu Zkamenělé řeky.

Napadlo mne, jak vlastně vypadal ten konec Zkamenělé řeky, když do něj přišli němečtí jeskyňáři? Zcela jistě tam nebylo nic jiného, než ta sintrová deska, kterou oni rozbíjeli nejprve průkopem rozrážky k protější, severní stěně, pak

průkopem kolem severní stěny té komory, k východu. S odbočkami dolů, kolem zdi, aby se přesvědčili, že ta zeď stále klesá kolmo dolů. A materiál odhazovali na tu sintrovou desku. Výsledek byl víceméně negativní, protože se do ničeho nového nedostali, k žádnému novému poznatku nepřišli, to by se snad objevilo v literatuře. Proč ničeho nedosáhli, když tomu věnovali tolik píle ? Proč pracoviště opustili ?

Příležitostně jsem na to zavedl řeč s L. Slezákem. Docela mne překvapil, protože věděl, jak to tam vypadalo, když tam, ti Němci přišli a také věděl, že ten vykopaný materiál nemohli dávat jinam, než na tu sintrovou desku. Prostě jsem ho se svým názorem nepřekvapil. Aspoň vidíte, jak pracně se dostává k poznatkům amatér, na rozdíl od profesionála s letitou praxí.

Měl bych vám také ukázat tu sintrovou desku, abyste věděli, o čem mluvím. To, co vidíte na obrázku níže je dávný průkop německých jeskyňářů kolem severní stěny té skalní komory na konci chodby Zkaměnělé řeky.



To místo je vlastně jakýsi předěl, za kterým strop pozvolna klesá a proto tlačil i výkop dolů. Všimněte si bílého stalaktitu se širší základnou pod stín vrhající skalní „řasou“. A přímo pod ním trčí ze stěny jakýsi – jakoby – nos. A to je právě hrana té sintrové desky, kterou se Němci před léty probili ! A v té sestupné části je právě místo druhého výronu vod. (Viz náčrt výše).



Na snímcích vidíte sintrovou desku pod vytěženým materiálem.



Ale pojďme k jádru věci, tedy do historie událostí v Ochozské jeskyni. Bratr Dr. Jana Himmela, **tehdy**, na přelomu dvacátého a jedenadvacátého století můj dobrý kamarád Mgr Petr Himmel, pedagog, vedl na škole, na které učil, Speleologický kroužek, který čítal takových patnáct až osmnáct zájemců o speleologii. A Petr pro ty děti ve věku 14 až 15 let chtěl udělat něco zajímavého, něco atraktivního, co by je zaujalo a přivedlo ke speleologii trvaleji. A tak se se mnou začal radit, co by se dalo dělat.

A tak, když se mi Petr svěřil se svým problémem, navrhl jsem mu, že otevřeme průkop ve Zkamenělé řece. Zavedl jsem ho na místo, kde vytékala voda a dohodli jsme se, že to místo pracovníě nazveme „Kaskáda relativního konce“ (viz obr. na str. č. 3 – Kaskáda relativního konce), a zkusíme ve svém výzkumu „jít cestou vody“. To znamenalo – hnát průkop za „Kaskádu relativního konce“ a podle zjištěných okolností se pak rozhodnout, jak dál. Petr práci domluvil s bratrem, ten souhlasil a tak jsme požádali Správu ChKO o vyjmutí jeskyně z konzervace a povolení průzkumných prací ve Zkamenělé řece.

Ze Správy ChKO tehdy přijel Dr. Balák, my jsme mu ukázali, kde a kudy chceme průkop vést, on nám určil místa, na která smíme (či musíme) ukládat vykopaný materiál, jaké úpravy musíme provést, jaké zásady musíme dodržet a následně byla jeskyně vyjmuta z konzervace a pro Zkamenělou řeku nám byl povolen průzkum.

V dohodnutém místě jsme otevřeli průkop. Materiál, který jsme zde kopali byla jílovitá náplava. Na průkopu pracovaly především starší děti ze Speleokroužku školy na „Náměstí míru“, pod vedením Petra Himmela. Já jsem jen odtud vytahoval vytěžený materiál a odnášel jej na určené deponie.

V přestávkách mezi prací jsem ze zvědavosti zkoumal průkop německých jeskyňářů, vedoucí k východu. (Viz obrázek na straně 12 – Německý průkop). Moji pozornost upoutala jakási bílá vrstva, která se táhla stěnou průkopu. Navíc ti, kdo průkop kopali, odhazovali, jak jsem již výše uvedl, do mezery mezi stropem a tou bílou vrstvou vykopaný materiál. Napadlo mi ten materiál kolem vyrýpat a tu vrstvu sintru v rámci možností očistit a vyfotografovat pro dokumentaci. To jsou ty snímky výše. Ukázalo se, že je to asi 10cm silná sintrová deska, ležící na náplavě pod ní. A o ní od mluvím . Dohodli jsme se s Petrem, že až nás strop stlačí na sintrovou desku tak, že nebudeme moci dál, probijeme desku a budeme pokračovat ve výkopu pod ní, v šíři asi 80 cm a v hloubce cca 1 m až 1,2 m. Bylo jisté nebezpečí, že pokud je před námi vodní zásobárna, otevřeme vodě cestu, což může být pro nás kritické. Přesto jsme se rozhodli do „toho jít“.

Do cesty se nám postavil balvan zřícený ze stropu. Ale kamarád Vojta Klusáček tehdy přivedl Petra Nováčka ze ZO 6 – 12, který nám balvan rozstřílel. Pak jsme se dostali do následující situace :



Dokopali jsme se k sintrové desce, která v místě, kam jsme viděli splývala se skálou. Byla kupodivu čistá, zřejmě omytá tudy tekoucí vodou (?) k místům výronu !??. A v té chvíli Dr. Jan Himmel, předseda naší ZO 6 – 11 práce zastavil.

Petr se bratrovi bez výhrad podřídil. Já jsem se s nažil Dr. J. Himmela přesvědčit, že je nutno v započatém díle pokračovat, ale můj názor byl odmítnut. Proč, to ví jen Dr. Himmel. Tak se kopala jen sonda, která měla zjistit, kde je ve Zkamenělé řece skalní dno. Skončili jsme někde ve 4 m. Pak tu sondu dokopával Dr. Jaroslav Kadlec z GÚ ČAV, který údajně skončil v šesti metrech. Zda skutečně na skalním dně či na skalní lavici spadlé se stropu se neví, neboť v sondě metr na metr se to nedá jednoznačně určit !

Náš průkop nebyl nijak zajištěn proti průvalu vod. V r. 2010 k průvalu vod došlo a celá sintrová kaskáda zmizela pod vrstvou bahna. Odkud se tato voda provalila nikdo neví. Já už jsem tam, po svém odchodu ze ZO 6 -11 nikdy nebyl a už se tam asi nikdy nedostanu. Podle toho, co bylo zveřejněno na internetu se vody vyřinuly ze zadních partií. Ale podle mého to odtud nebylo. Abych to mohl posoudit, to bych to musel vidět, případně zdokumentovat. A to už se nestane. Měl by si to vzít za své někdo mladší, s přihlédnutím ke zkušenostem, které tady popisují.

A ke Zkamenělé řece ještě něco :

(Možná) jalová úvaha o propojení Zkamenělé řeky s jeskyní Liščí dírou.

Před léty publikoval krasový badatel předválečné generace, MUDr Rudolf Prix názor, že chodba Zkamenělé řeky v Ochozské jeskyni komunikuje s jeskyní Liščí dírou v Hádeckém žlebu. (Podle Himmelova číslování Ř – 4, podle JESO-MK č. 1417). Jak na to Dr. Prix přišel, to by mne z pohledu dneška moc a moc zajímalo.

S názorem R. Prixe jsem se seznámil už v osmdesátých letech minulého století a vždycky jsem jej považoval víceméně za scestný. Proč ? Protože jeskyně Liščí díra pokračuje od zmíněného abri v azimutu cca 215°, což je přibližně směr na protější stranu údolí, někam ke Švédovu stolu a konec jeskyně se patrně nachází nehluboko pod levobřežním svahem Hádeckého žlebu. To je tedy pokračování **směrem od** Ochozské jeskyně.

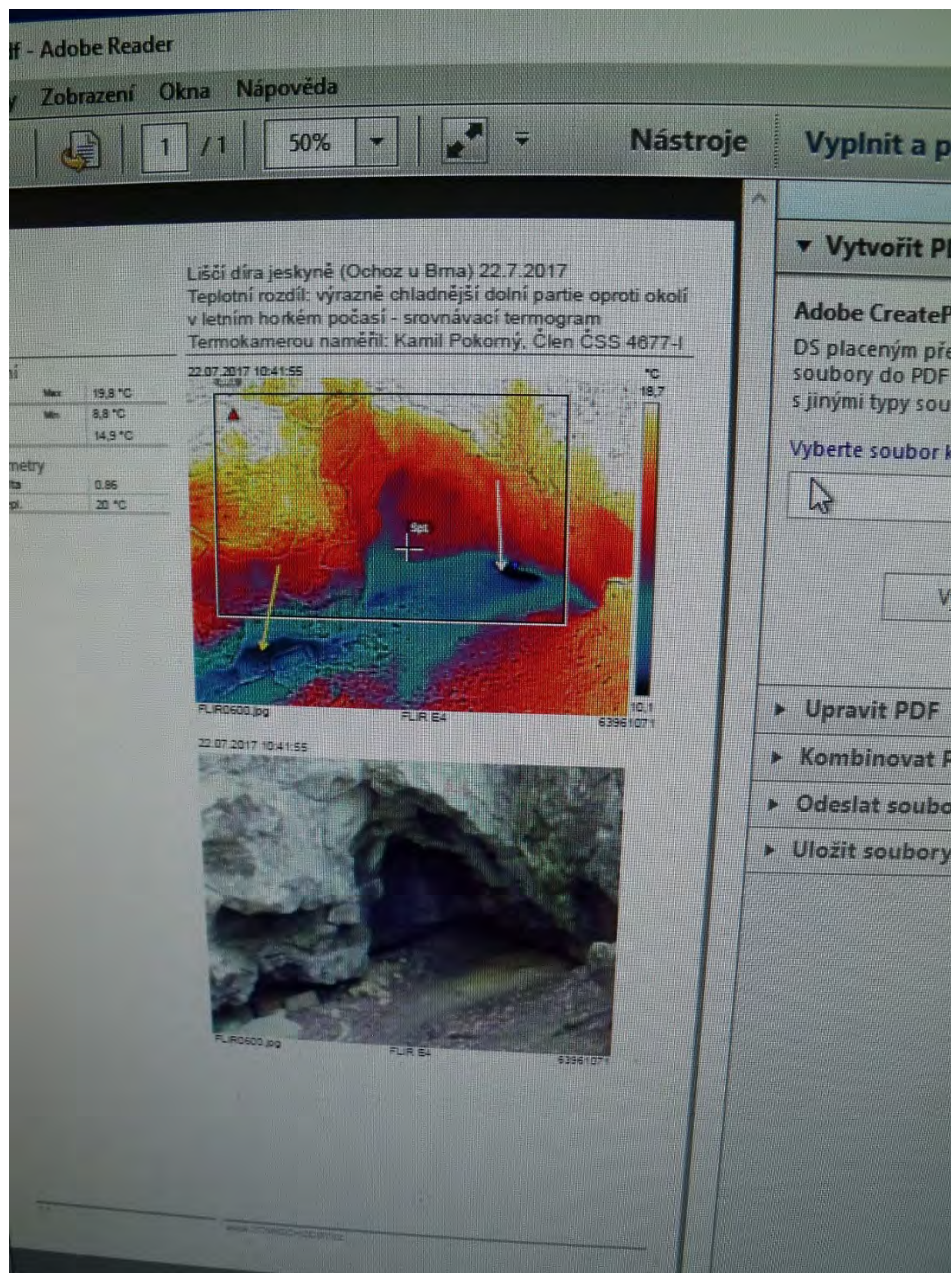
Také bratři Himmelové ve své publikaci „Jeskyně v povodí Říčky“ z roku 1967 píší : „**Ve speleologických kruzích tradované domněnky, že by snad Liščí**

díra mohla být protilehlým bodem Zkamenělé řeky v Ochozské jeskyni se nejeví jako pravděpodobné.“

Proč se mi tedy dnes v mé staré hlavě rodí jiný názor ? Možná proto, že jsme v poznávání jižní části krasu třeba pomocí telegnostické detekce zase o kousek dál ? Můj přítel Kamil Pokorný, (nejsme rodina, je to jen náhodná shoda jmen a společná záliba, která nás svedla dohromady), si pořídil termokameru a věnoval mi snímek abri Liščí díry z této termokamery.

Tak koukám na ten snímek termokamery, podle kterého z jakési pukliny na východním okraji abri vytéká chladný vzduch, tak chladný, že je na snímku prezentován pařížskou modří. Mám na mysli ten v levém dolním rohu obrázku. Ten totiž zcela určitě nevytéká z chodby, pokračující od abri v azimutu 215°, což je přibližně směr na protější stranu údolí, někam ke Švédovu stolu a konec jeskyně se patrně nachází nehluboko pod levobřežním svahem Hádeckého žlebu.

To je tedy pokračování směrem od Ochozské jeskyně.



Než se vrátím k Liščí díře a Zkamenělé řece, budu chvíli uvažovat a ze svých úvah vyvozovat závěry. Jsou prostory uvnitř jeskyní, které nějakým způsobem komunikují s povrchem. V takových prostorách probíhá cirkulace či vzájemná výměna vzduchu. Ta výměna je založena na teplotě vzduchu v jeskyni a na teplotě vzduchu venku. V jeskyni kolísá teplota vzduchu přibližně mezi 8°C a 12°C. V zimě je to méně, v létě více. A toto kolísání je dáno tím, že teplý vzduch je lehčí, tudíž stoupá nahoru. V zimních měsících tak „teče“ puklinami nahoru a ze spodních puklin přisává do jeskyně venkovní (těžší) vzduch, který následně snižuje teplotu vzduchu v jeskyni. V létě je tomu naopak. Chladný vzduch vytéká z nejnižších partií jeskynního systému a shora přisává teplejší vzduch. A tak

máme jeskynní partie, kde cirkulace vzduchu je a kde můžeme bez problémů dýchat. A jeskynní partie, kde cirkulace vzduchu není a kde dýcháme s obtížemi a taková místa rychle opouštíme.

Jsem si vědom, že informace, kterou tady rozvíjím je notoricky známá a nepřináší nic nového. Jenže, když vám chci vysvětlit, co mne při pohledu na ten termosnímek napadlo, musím jít touto cestou.

Před časem, když jsem byl ještě členem ZO 6 – 11 jsme pod vedením Petra Himmela kopali průkop ve Zkamenělé řece. Tehdy nás tam pracovalo tak kolem desíti (plus – minus) a nikdy jsme neměli potíže s dýcháním. To znamená, že skalní kaple na konci Zkamenělé řeky musí nějak zákonitě komunikovat s povrchem a není podle mého podstatná výška, ve které se tak děje.

Předpokládali jsme totiž, že pokud voda odněkud přitéká, musí to být středem chodby a kolmá stěna je jen pilířem ve stěně chodby ! Němci před válkou odbočili u kolmé stěny (pilíře ?) s průkopem vlevo a skončili v oné „zátoce“ v hromadě jakýchsi sesouvajících se písků. Dál už to nezkoušeli. Časem to tam zkusil Petr Himmel (pokud vím z jeho vyprávění), který se chtěl pískem prokopat dál, ale sesouvající se písky jej málem zavalili a byl nakonec rád, že se z toho dostal zdravou kůží ! Tak jsme přišli k názoru, že tudy cesta dál nevede a rozhodli jsme se pro průkop středem.

Jednou, když jsme tam pracovali, potkala nás zvláštní zajímavá příhoda. Objevil se tam netopýr. Nejspíš jsme ho hlukem naší činnosti probudili. Létal kolem nás, pak se rozletěl proti svislé stěně (dost vysoko, téměř pod goticky lomeným stropem jeskyně a zmizel nám ve tmě u stěny. (Mohl také „barevně splynout“ se skalním pozadím). Nasměrovali jsme tam světla, ale netopýr zmizel. Už tehdy mi napadlo, že by tam mohla být puklina do pokračování jeskyně. Zvažoval jsem tehdy, že přinesu dva nebo tři kovové třímetrové žebříky, sestavím je a přesvědčím se, co tam skutečně je. Protože jsme ale věřili ve smysluplnost našeho průkopu, protože bych žebříky musel pronášet úžinami plnými krápníků, a snad také v tom hrála roli moje lenost tahat zdaleka žebříky, prostě jsem tu myšlenku, ke své škodě nerealizoval. Krátce na to Dr. Jan Himmel, předseda ZO 6 - 11 průboj ve Zkamenělé řece zastavil. Nositelem úkolu byl Petr Himmel, který se příkazu svého bratra bez výhrady (přes moje protesty) podřídil a nebylo co řešit.

Když jsem se dnes zahleděl na termosnímek, napadlo mne, že ze všech stran sedimenty uzavřená chodby Zkamenělé řeky musí mít někudy cirkulaci, protože jsme tam nikdy neměli potíže s dýcháním. Vytiskl jsem, si plánec toho,

co tam známe, (najdete ho níže) a znovu jsem se zamyslel.

Zkamenělá řeka je sice relativně daleko od Liščí díry, ale na základě telegnostické detekce L. Slezáka a R. Cendelína víme, že se tam někde nachází naše hypotetická „Seniorka“, která je s největší pravděpodobností pokračováním Zkamenělé řeky. A jak pokračuje směrem do údolí, směrem k Liščí díře, to zatím moc nevíme, protože se tam ocitáme na okraji levobřežní náhorní plošiny, jejíž svahy strmě spadají do Hádeckého žlebu a jsou plny kolmých skalních útvarů a telegnostická detekce v těchto místech je značně riskantní. Nevíme tedy přesně, co se nachází pod těmi strmými svahy. Ona by tam stačila vodorovná puklina, která spojí Seniorku, (či nějaký na ni navazující jeskynní systém) s povrchem, aby to stačilo k výměně vzduchu.

A to by právě mohla být ta puklina ve skalní stěně abri, ze které proudí chladný vzduch. Co si o tom myslíte vy ?:

A další poznatek, a sice z „Medkovy pozůstalosti“, tj. z nálezu na Kaprálově mlýně. Při rekonstrukci budov se tam kdesi našel zapadený svazek dokumentace z prací Hádecké skupiny tehdejšího Speleologického klubu Brno, který patřil členu této pracovní skupiny Karlu Medkovi. Svazek dokumentace zachycuje činnost Hádecké pracovní skupiny v létech (přibližně) 1947 – 1950.

Dokumentace nám byla krátce po nálezu zapůjčena na tři měsíce, já jsem ji zpracoval (seřadil jsem dokumenty chronologicky) a tato práce vyšla v r. 2012, ve čtvrté ročence naší Edice SE – 3, ve třetím tématickém okruhu, nazvaném „Šli před námi“. V tomto tématickém okruhu vyšla mnou zpracovaná „Medkova pozůstalost“ jako druhá práce ze tří. A teď pozor ! V exkurzní zprávě ze dne **9. a 10. prosince 1949** Karel Medek mimo jiné píše : **Zamlžení Zkamenělé řeky (?) v sobotu v 8 hod. večer způsobilo Dvořákovi mlhu cca v 11 hod dopoledne** (následujícího dne) **v Liščí díře.**

Tato kusá poznámka nemá bližší vysvětlení. K jakému „zamlžení“ ve Zkamenělé řece došlo a proč ? To už se nejspíš nikdy nedovíme. Ale kdysi jsem buď někde četl (už nevím kde), nebo zaslechl poznámku „z cizí huby“. Podle této informace provedla někdy v době její činnosti Hádecká skupina pokus s merkaptanem, který vypustili do Zkamenělé řeky a následující den se ten příšerný smrad údajně objevil v abri Liščí díry. Pokud je tato informace pravdivá, pak jediné možné vysvětlení tohoto jevu je to, co mne napadlo.

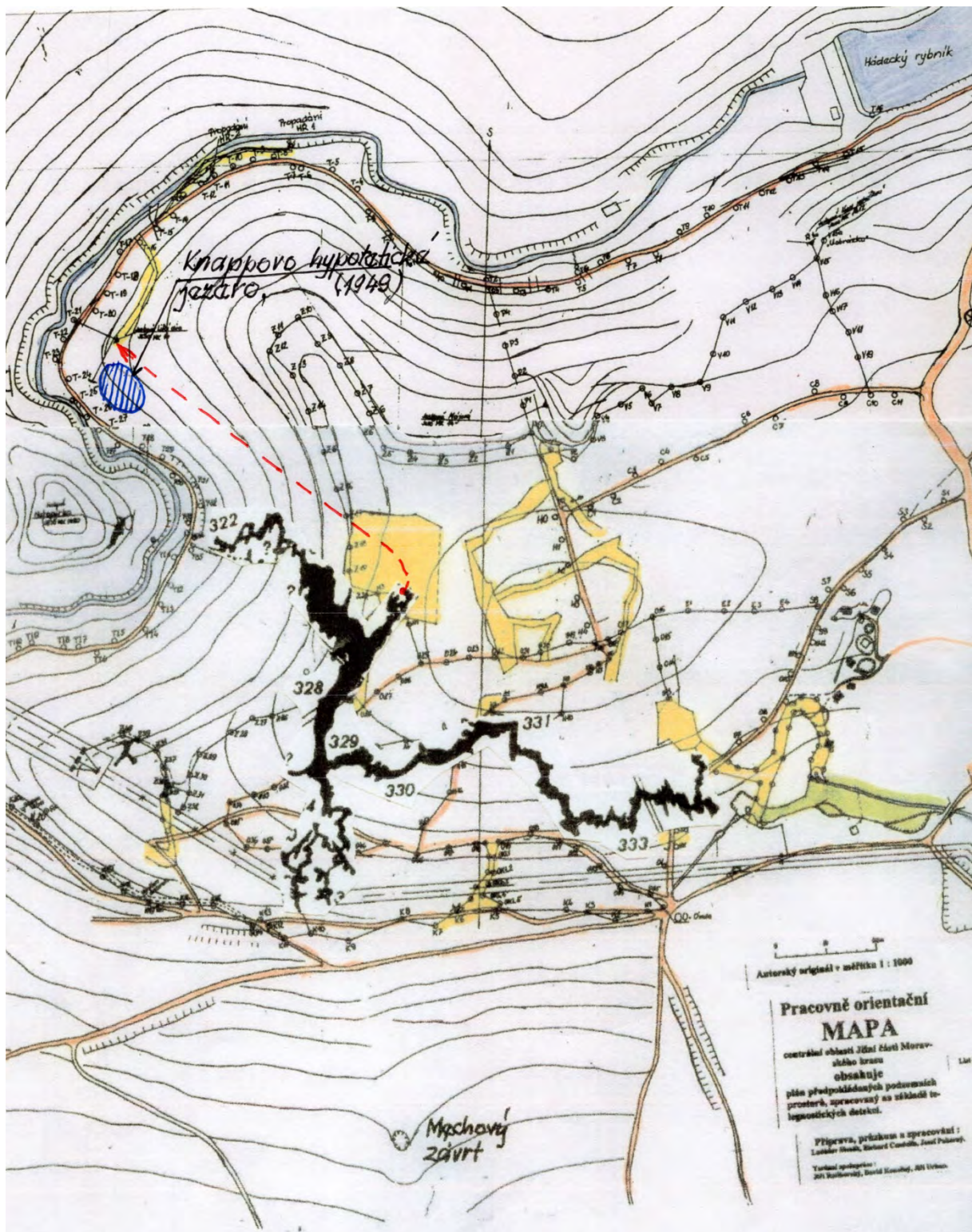
A ještě něco : V pláncích svých telegnostických detekcí, které prováděl v r. 1949 pro Hádeckou skupinu proutkář Vojtěch Knapp má v západním svahu říčního meandru, v místě, které **on nesprávně nazývá „Svatý schody“**, (ty jsou

na jižním svahu ochozského kopce, nazývaného „Hora“) zakresleno jakési podzemní jezero. Pominu-li chybné označení místa – tj. Svatý schody tvoří levobřežní hřeben Ochozského žlebu, je to pozoruhodné zjištění, i když Slezák s Cendelínem tam nenašli nic.

Kdyby tam to jezero skutečně bylo, to by bylo. Řekl bych, že by se tam mohly – v podzemí – stékat ponorné vody Říčky s vodami ponorného Hostěnického potoka. Ale to je jen zatím moje hypotéza. Nicméně, ony tam mohou být prostory, které jsou spolu propojeny a vydechují právě onou puklinou ! **Při telegnostické detekci našel tandem Slezák – Cendelín patrně podzemní tok Říčky, směřující pod Liščí díru.** Za Liščí dírou už pro pozdní dobu nebyl detekován a tak, protože jsme přešli na jiná pracoviště, tento prostor nebyl dosud důkladně telegnosticky prozkoumán.

Při vyšší teplotě vzduchu venku, vyšší než cca + 10° C, mohl studený vzduch vytékat z dotyčné pukliny a při své cirkulaci unášet i pach merkaptanu. Škoda, že neznáme tehdejší teplotní rozdíl vzduchu venku a v jeskyni. Co vy na to, moji čtenáři ? Mrkněte se na mapku, kterou Vám předkládám na dalším listu !

Nicméně, rýsuje se zde i ta možnost, že z podtékajících vod Hádecké Říčky, jejichž tok zachytily naše virgule, nebo z přitékajícího Hostěnického potoka, či z jejich soutoku proudí v létě chladnější, v zimě teplejší vzduch puklinami na povrch. V každém případě je toto místo zajímavé. Toto jsou dvě reálné možnosti výdechu vzduchu z podzemí.



Ta mapka nám dokumentuje provázanost Ochozské jeskyně s telegnostickou detekcí zaměřenými podzemními prostory dávného jeskynního systému. Toto zaměřování dosud není zcela ucelené, ale na jeho ucelení se neustále

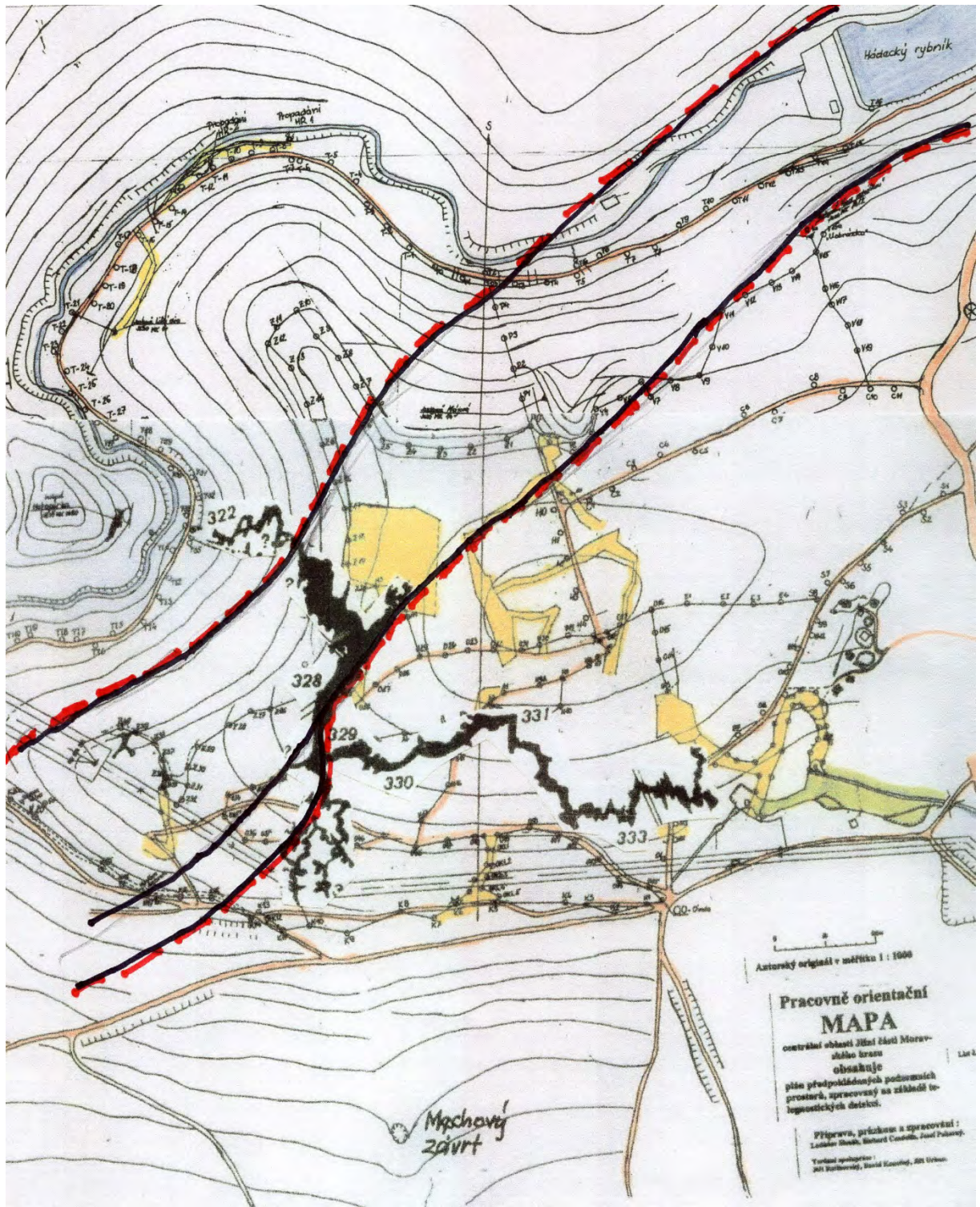
pracuje. Nicméně, možnost „propojení“ prostorů Zkamenělé řeky s puklinou vedle Liščí díry je sice fantastické, ale není zcela nemožné !

A když se na to tak dívám, co když to, čemu dnes říkáme „Ochozská jeskyně“ je jen podstropní torzo dávné obrovské jeskyně, která odváděla vody celého krasu do dnešního údolí Litavy ? K tomu názoru mne třeba vede průkop Knö-ttigovy party z devadesátých let minulého století, jehož popis a zmapování nebylo nikdy nikde nikým publikováno, i když jsem bratřím Himmelům poskytl všechny materiály, které jsem k tomu měl. Při tom už v roce 1984, na školení Speleologického minima Dr. Himmel zdůrazňoval, jak je důležité, každou získanou informaci publikovat, aby se dostala do povědomí speleologické veřejnosti.

A co, když původní, dávná vodosvodná cesta vypadala nějak takhle a my z ní dnes známe jen torzo partií „pod stropem“ ? Nebo to co známe je cesta Hostěnických vod napříč dávným vodosvodným dómem, když tam ty vody „bloudily“ a hledaly cestu dál ? Kdo to ví, odpoví, odpoví mi na otázku, jak to tam kdysi, třeba na časovém rozhraní prvohor a druhohor vypadalo ?

Nebo ve třetihorách, před miocénní transgresí ? Jsem příliš fantasta, nebo je moje fantazie příliš nedostačující a bezzubá ? Nebo vody, řinoucí se do zcela zasedimentovaného dávného vodosvodného systému si v něm našly jen cestu, kterou mohly protékat a tak vzniklo to, čemu dnes říkáme „Ochozská jeskyně“ ?

(Viz obrázek níže).



Tématický okruh č. 3 :

Jeskyně jižní části Moravského krasu a poznatky či do- mněnky starého dědka z práce v terénu.

Část třetí :

Chodba „U Kužele“ a průkop Knöttigovy party.

Nejkrásnější částí Ochozské jeskyně je podle mého čtvrtý dóm v řadě za sebou jdoucích dómů v Ochozské jeskyni, nazývaný Křížův dóm. Do dómů Ochozské jeskyně, které jsou v řadě za sebou přijdeme chodbou „Hadicí“. Ze vstupní chodby „Hadice“ vstoupíme nejprve do „Předsíně Velkých dómů“ (s dominantním útvarem „Bílý vodopád“), odtud přes „Taneční sál“ přijdeme do „Prvního Velkého dómu“ který je charakteristický nádhernou krápníkovou výzdobou rozlehlého stropu. První Velký dóm končí útvarem „Zkamenělé řeky“.

Za ním se nachází „Druhý Velký dóm“ s útvarem „Ležící beránek“ a za ním se na náplavě pod stropem nachází pozoruhodná krápníková výzdoba. Za krápníkovým útvarem „Čínská pagoda“ a od „Medvědího trativodu“ začíná „Třetí Velký dóm“, v Ryšavého mapě z r. 1944 nazvaný „Nalaškův dóm“.

Když jsem se seznámil s (dnes již zesnulým) Dr. Přemyslem Ryšavým a ptal se jej, kdo že byl onen Nalaška, po kterém je dóm pojmenován, řekl mi, že to neví. Název „Nalaškův dóm“ prý tam vepsali jeho tehdejší společníci, Plch a Pernes, kteří s ním na tvorbě mapy spolupracovali. Ti už ovšem byli v té době, kdy jsem se Dr. Ryšavého na to ptal po smrti, takže není šance, že bychom se to někdy mohli dozvědět.

Tam kde se stropu visí praménkový stalaktit „Plíce“ končí Nalaškův dóm a vstupujeme do čtvrtého, „Křížova dómu“, o kterém jsem mluvil na začátku. Na počátku Křížova dómu stojí mohutný stalagmit, zvaný „Kužel“. Ve starých německých textech byl nazýván „Der Wachtposten“, což bych volně přeložil jako „Strážní stanoviště“, nebo také „Strážce“ (jeskyně). Před námi se zvedá prostor do výše nějakých 25 metrů, z jehož stropu visí útvar, nazývaný „Velká Ochozská záclona“. Pod ní se nachází nevelká plošina, která se nazývá „Křížova vyhlídka“. Staré texty vypráví, že ve své době sem krasový badatel Martin Kříž vodil svoje přátele, které zavedl na tuto plošinu, pak sestoupil zpět na dno dómu, zde nabodl na vidle připravený snop slámy, který zapálil, zvedl na vidlích nad hlavu a tak ten nádherný dóm návštěvníkům osvětlil.

A právě z plošiny „Křížovy vyhlídky“ se dá vstoupit do „Chodby U Kužele“ o které chci mluvit. Jako každý útvar, vzniklý prací lidských rukou má svoji historii. Jde podle mého o průkop podél skalní stěny. Na Feitlově mapě

Ochozské jeskyně z roku 1923 ještě tato chodba zakreslena není. V Ryšavého mapě z r. 1944 už zakreslena je, a to zajímavým způsobem. Jednak je zakreslena jako dvě ramena chodby, z nichž to více vpravo je lehce přeškrtnuto, jednak je zakreslena bez ukončení a je tam vepsán název „Jílova chodba“. Nikoliv „Jílová“ čili kopaná v jílu, ale „Jílova“. Kdo byl onen Jíl, či Jíla, po kterém byla chodba nazvána, to Dr. Ryšavý také nevěděl. (Viz pláněk na další straně). Z toho lze usoudit, že průkop této chodby realizovali němečtí jeskyňáři v době První republiky.

Název „Chodba U Kužele“ jí patrně dala „Hádecká pracovní skupina Speleologického klubu pro zemi Moravskoslezskou v Brně“, která v této jeskyni pod vedením Jaroslava Dvořáka pracovala v prvních poválečných letech.

Od L. Slezáka, který byl tehdy členem tohoto pracovního kolektivu vím, že se někdy na konci čtyřicátých či na začátku padesátých let minulého století snažili o prolongaci vyhloubením této chodby. Dr. Dvořák předpokládal, že tudy byly do Velkých dómů splaveny jemné sprašové náplavy. Protože však stěny spadaly stále strmě dolů, do náplav, došel J. Dvořák k názoru, že tudy cesta dál nevede a práce zastavil.

Pak se tam nic nedělo až do druhé poloviny osmdesátých let minulého století, kdy tam dělal RNDr Libor Kraus na konci zmíněné chodby u skalní stěny geofyzikální měření a prohlásil, že v hloubce metr a osmdesát centimetrů je skalní dno. Následně Dr. Himmel pověřil pracovní skupinu pod vedením Libora Adámka a Juraje Dubovce, s pracovníky P. Hrazdírou, B. Šustovou, I. Čablovou, J. Kašpárkem, M. Huserem, P. Trávníčkem a I. Vlkem, aby na tomto místě vykopali kruhovou studnu až na skalní dno. Parta kopala. Už byli v hloubce pět metrů a pořád tam nebylo skalní dno. Tak vyrobili něco jako „rórmažzl“ (česky bychom řekli „trubkový sekáč“), ten zavrtali ještě asi jeden a půl metru do země a pořád tam ještě nebylo skalní dno.

A jak se tam tak v tom těsném průkopu střídali a motali se tam, jak „vítr v bedně“, tak najednou z boční stěny té studny, kterou vykopali vypadl kus náplavového materiálu a otevřela se cesta kamsi dál. Zřejmě se otevřela hrana zasedimentovaného sifonu.

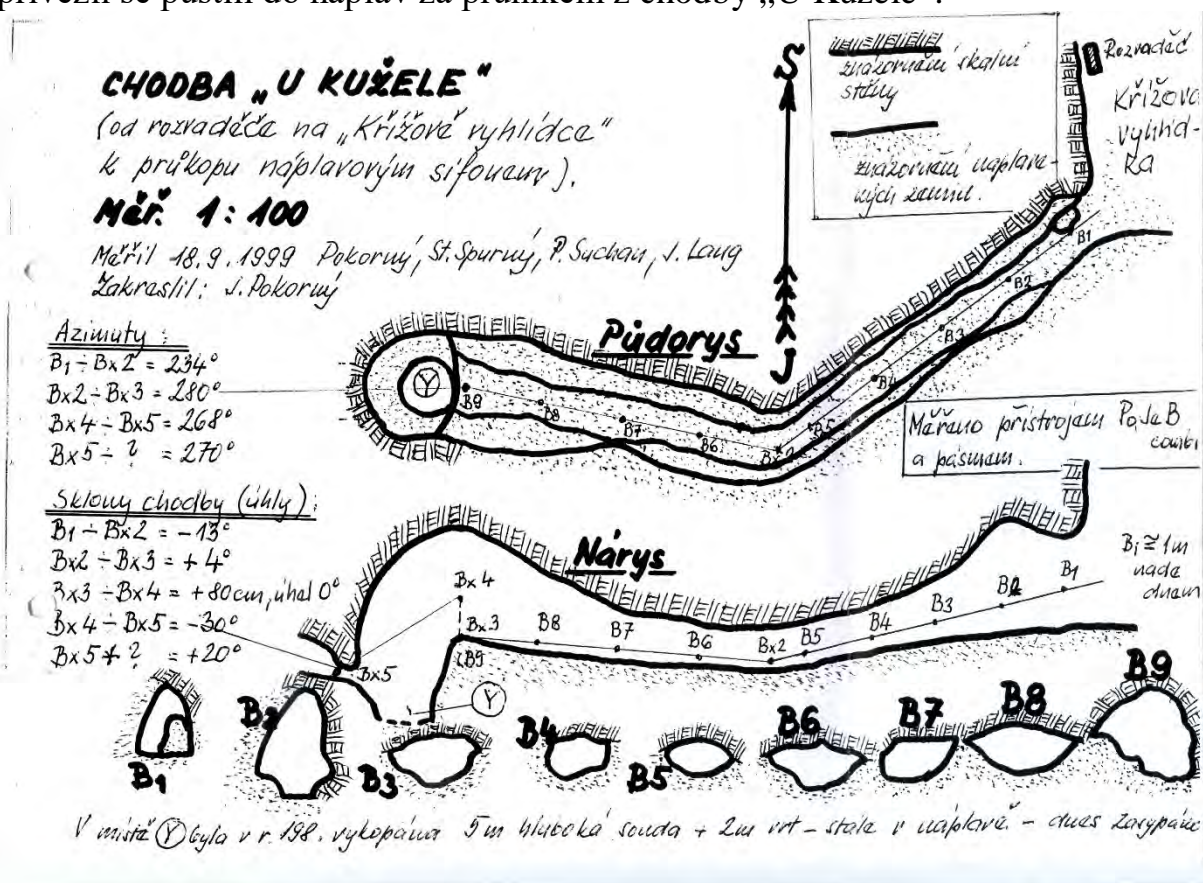
Ale vraťme se zpět do historie. Podle mého byl názor RNDr Jaroslava Dvořáka, že tudy krasové vody přinesly do celé jeskyně jemné sprašové náplavy docela oprávněný. Když se otevřela cesta z chodby „U Kužele“ dál za hypotetický sifon, dělali jsme zrovna něco s Dr. Himmelem v „Obytné chodbě“. (Název této chodby má svůj původ v tom, že zde přežívalo frontu několik Ochozánů).

Pokud se pamatuji, byl jsem účastníkem toho, jak k Dr. Himmelovi přiběhli někteří členové party, která kopala studnu v chodbě „U Kužele“ a radostně mu hlásili, co se přihodilo. Přinesli také dřevěný uhlík, který se nacházel ve vypadeném kusu náplavy. Dr. Himmel vzal tehdy uhlík k sobě s tím, že ten uhlík pošle do Prahy na radiologické datování, které nám zajistí zjištění stáří oněch náplav. Později jsem se ho dvakrát ptal, co se stalo s tím uhlíkem. Poprvé to

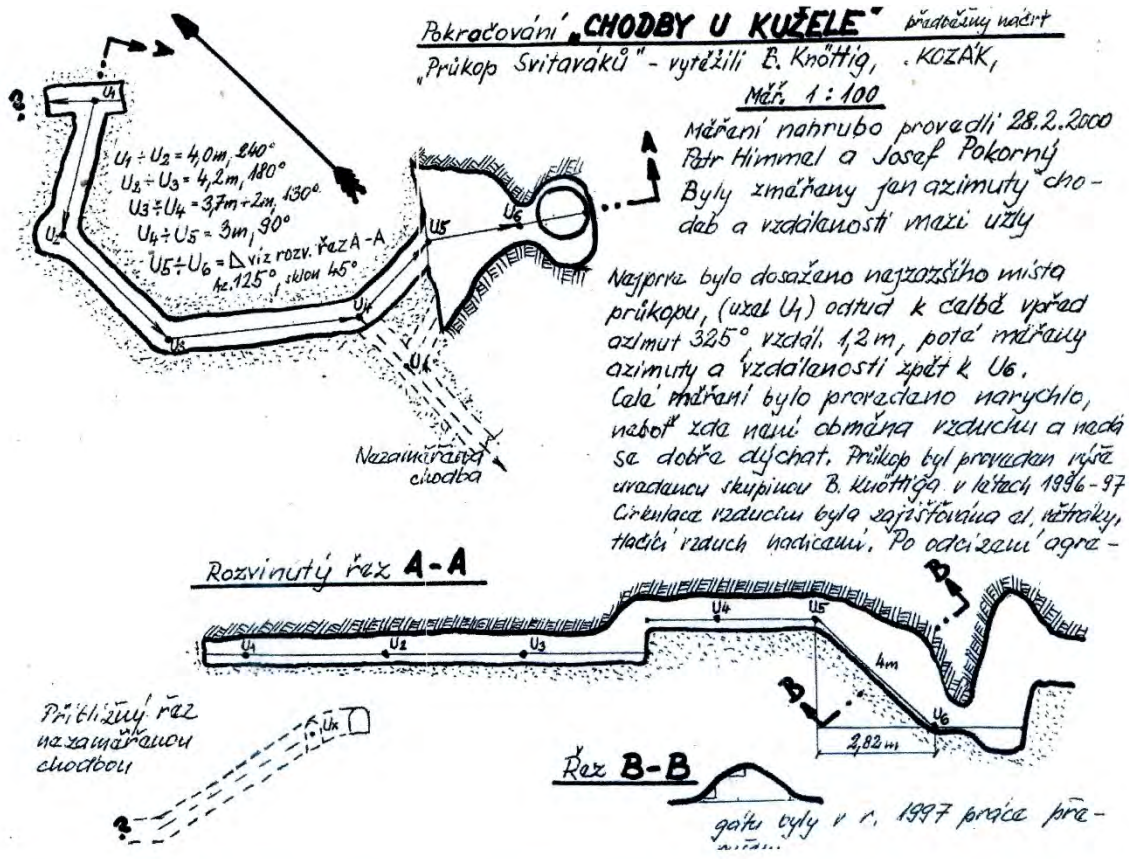
Prostor, do kterého se cesta otevřela byl nevelký. Za průnikem strop stoupal téměř kolmo vzhůru, aby se posléze asi v polovině výšky (cca 2,5 m) prázdného prostoru zlomil a po cca 3 m přešel do vodorovné polohy stropu. Náplava se za průnikem zvedala v úhlu cca 45° až ke stropu. (Viz nákres rozvinutého řezu dalšího průkopu).

Někdy na konci osmdesátých let 20. století (nebo na začátku devadesátých let) přivedl Dr. Himmel do jeskyně tři muže, pocházející z okresu Svitavy. Byly to profesně elektromechanici, kteří původně prováděli rekonstrukci elektroinstalace na chalupě Dr. Himmela v Želivsku. Byli velice šikovní a aktivní. První co udělali bylo, že zrepasovali rozvaděče a celou síť tehdejší elektroinstalace v jeskyni. Partu Svitaváků vedl Bohouš Knöttig, jeho pravou rukou byl Ondřej Kozák a na jméno toho třetího si už bohužel nevzpomenou.

Účastnili se našich akcí a někdy ve druhé polovině devadesátých let se pustili do vlastní sólo akce. Přijeli v pátek na celý víkend, ubytovali se na chatě v Hostěnicích, v sobotu ráno přišli k jeskyni, nastartovali agregát, připojili ho na elektrickou síť jeskyně a třemi elektrickými rubačkami „Kango“, které si přivezli se pustili do náplav za průnikem z chodby „U Kužele“.



Takhle nějak vypadala chodba „U Kužele“ v době, kdy tam kopala parta Adámkova a Dubovcova. Všimněte si, co je na plánu skála a co náplava! A všimněte si také řezů chodby. Ten kroužek na slepém konci chodby v půdorysu je půdorysný obraz kopané studny. V nárysu už studna není zakreslena, protože v době mapování už byla zasypana materiálem, který ve druhé polovině devadesátých let minulého století vykopala Knöttigova parta.



Na půdorysu průkopu vidíte jeho směry mezi jednotlivými uzly polygonu. Když to ta Knöttigova parta kopala, chyběla jim cirkulace vzduchu. Aby mohli dýchat, instalovali dva staré vysavače, které si přivezli a pomocí elektrikářských umělohmotných trubíc „husích krků“ si rozvedli přívod vzduchu na pracoviště. Udělali to, co udělali. Krátce na to nám byl ze sklípku před jeskyní již podruhé odcizen agregát na výrobu elektrického proudu a tak se práce zastavila. Poprvé byl agregát odcizen po rozbití dřevěné konstrukce střechy a následném vytažení agregátu ze sklípku. Zhotovili jsme novou střechu ze železobetonu, potaženu Ipou.

Podruhé byl sklípek vykraden barbarským rozbitím plechových dveří sklípku. Než jsme sehnali další agregát, vyrobili a osadili ke sklípku pancéřové dveře s vnitřními zámky dle konstrukčního návrhu Lud'ka Drába, přispěchala Správa ChKO s asanací a demontovala nákladně udržované rozvaděče elektrické sítě v jeskyni. Chtěli ještě vytrhat celou kabeláž, která už byla pokrytá a zarostlá v sintru. Nakonec si dali říct a jeskyni ještě víc nezdevastovali. Jenže, tím došlo k ochromení výzkumných prací v tak rozlehlé jeskyni, jakou je Ochozská jeskyně. **Peníze věnované na likvidaci elektrického rozvodu mohly být využity jinde a účelněji.**

Nemáte někdy pocit, že se Správa ChKO chová k jeskyňářům jako kůrovec k le- su ? Já ano. Nejsem proti konstruktivní ochraně přírody, ta je bezpodmínečně nutná. Ale měla by se dělat s rozumem a citlivě, v rámci možností respektovat

snahy a námahu jeskyňářů, ne jim dokazovat, kdo je v krasu pánem ! Jejich zásahy mnohdy vedly ke ztrátě iniciativy lidí, kteří měli chuť v krasu něco dělat a nedělali nic jiného, než že si vytvářeli podmínky k práci. Při citlivějším přístupu ke snahám jeskyňářů jsme mohli být možná s poznáváním krasu o něco dál ! To je můj názor na práci (jinak velmi potřebnou) ChKO s jeskyňáři. Vyznáním ChKO by mělo být heslo : „Pomáhat jeskyňářům v jejich snahách a chránit při tom je i kras !“ Jenže, to zřejmě závisí od názorové úrovně managementu ChKO. A na tu mám svůj názor.

Ale vraťme se do chodby „U Kužele“. V prolongaci „Knöttigova průkopu“ se už nepokračovalo. Nebylo jak a čím. Krátce po přerušení prací jsem tam vlezl. Když se podíváte na pláněk půdorysu „Pokračování chodby „U Kužele“ je tam nakreslena odbočka s poznámkou „Nezaměřená chodba“. Tato chodbička klesá několik metrů pod úhlem asi 30° a ústí do jakési kaverny či dutiny v náplavě, jejíž jižní stěnu tvoří skála. Tato kaverna byla (pokud se pamatuji) asi 5 až 8 m dlouhá a asi 3 m široká. Západní polovinu pokrývala louže či jezírko, asi 20 až 30 cm hluboké. Odkud se tam vzala voda nevím. Protože se tam těžko dýchalo, rychle jsem odtud vycouval.

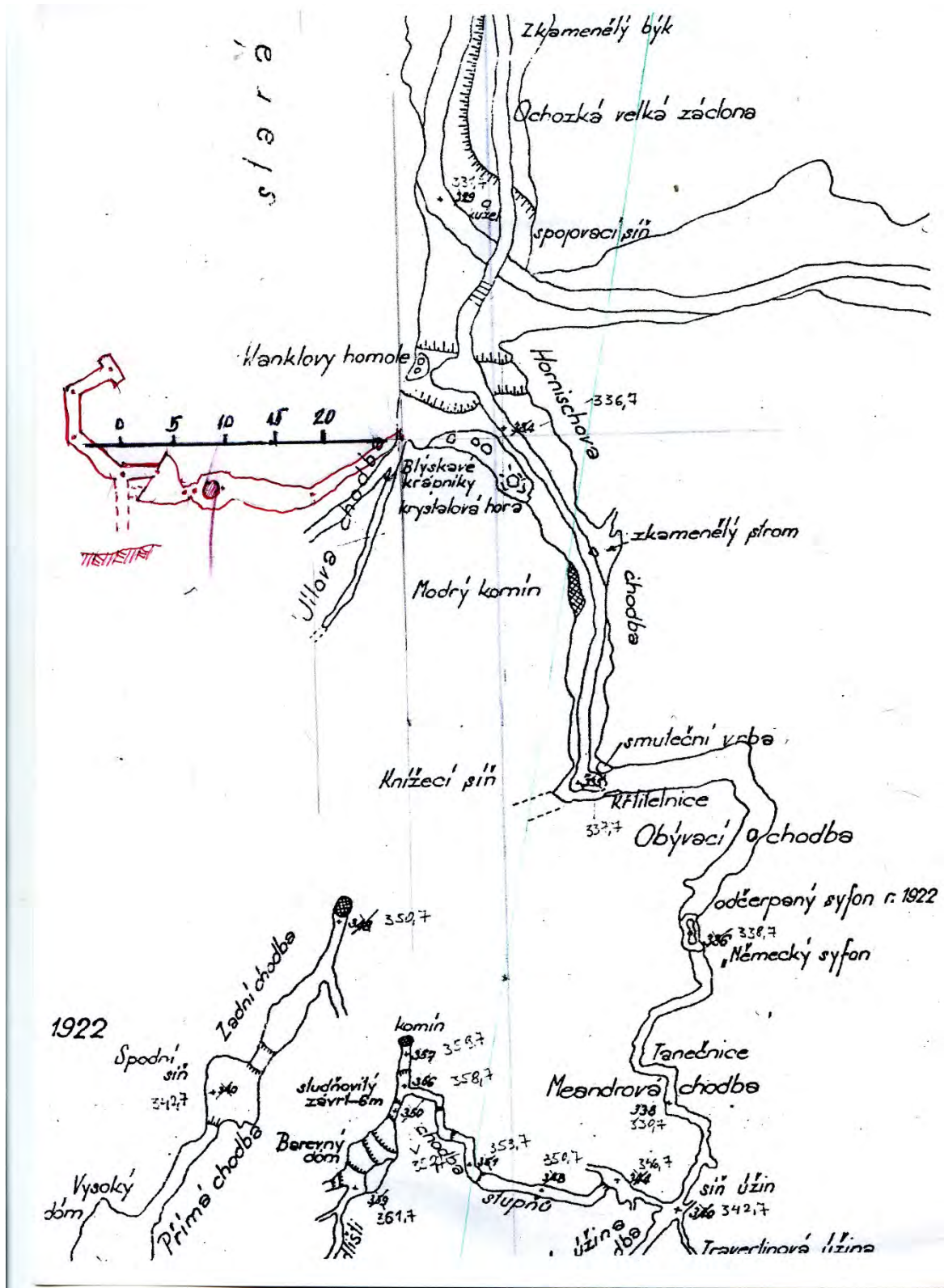
Když se mi podařilo v únoru r. 2 000 přesvědčit Petra Himmela o nutnosti „Knöttigův průkop“ alespoň na hrubo zaměřit a vlezli jsme tam, byl celý průkop na hranici dýchatelnosti. V chvatu jsme udělali základní zaměření a rychle odešli. „Nezaměřenou chodbičku“ jsme tentokrát vynechali. Obával jsem se, že by tam mohlo být plynové jezero. Lano na jištění jsme sebou neměli, a i kdyby – subtilní Petr by mne, metrákového chlapa v případě nutnosti z toho nevytáhl. Bylo moudřejší nepokoušet osud a odejít.

Nicméně, dodnes nevíme, zda průkop vede jenom náplavou, či je veden kolem skalní stěny, v jakém přesně je veden materiálu. Na zjišťování podrobností tam nebyl při hrubém zaměření a nedýchatelnosti čas. Když jste v průkopu, máte pocit, že jdete stále rovně vpřed. Teprve zaměřením zjistíte jeho skutečné směřování.

A jak to vypadá na druhém konci „Nezaměřené chodbičky“, to také nevíme. Proč to nikdo nezkoumal ? Řekl bych, že v době práce Knöttigovy party jsme řešili řadu jiných problémů a pak jsme na jejich práci poněkud zapomněli.

Jsou výsledky výzkumů v Ochozské jeskyni, o kterých se psalo velmi podrobně, a pak jsou jiné výzkumné práce v Ochozské jeskyni, o kterých se nepsallo vůbec. Vzpomínám si, že když Dr. Himmel na podzim roku 1984 vedl přednáškový cyklus „Znalosti speleologického minima“ a v roce 1985 přednáškový cyklus „Znalosti speleologa I. stupně“, přednášel tam o tom, jak je důležité psát o každém novém poznatku v jeskyni. Upozorňoval na to, že po nás, někdy později, až tu třeba už nebudeme, přijdou do jeskyně pracovat jiní jeskyňáři, a pokud nebudou mít v člancích a v odborné literatuře popsány výsledky našich

poznatků, budou znovu objevovat to, co my jsme znali. Já jsem to vždycky považoval za velmi správný názor.



Na výřezu z Ryšavého mapy je červeně zakreslena chodba „U Kužele“ a na ni navazující „Knöttigův průkop“. Ten červený kroužek na konci zakresu chodby „U Kužele“ je situace

místa, ve kterém byla kopána studna. Při vymazávání pomocných čar se mi podařilo kroužek rozmazat. Za to se omlouvám.

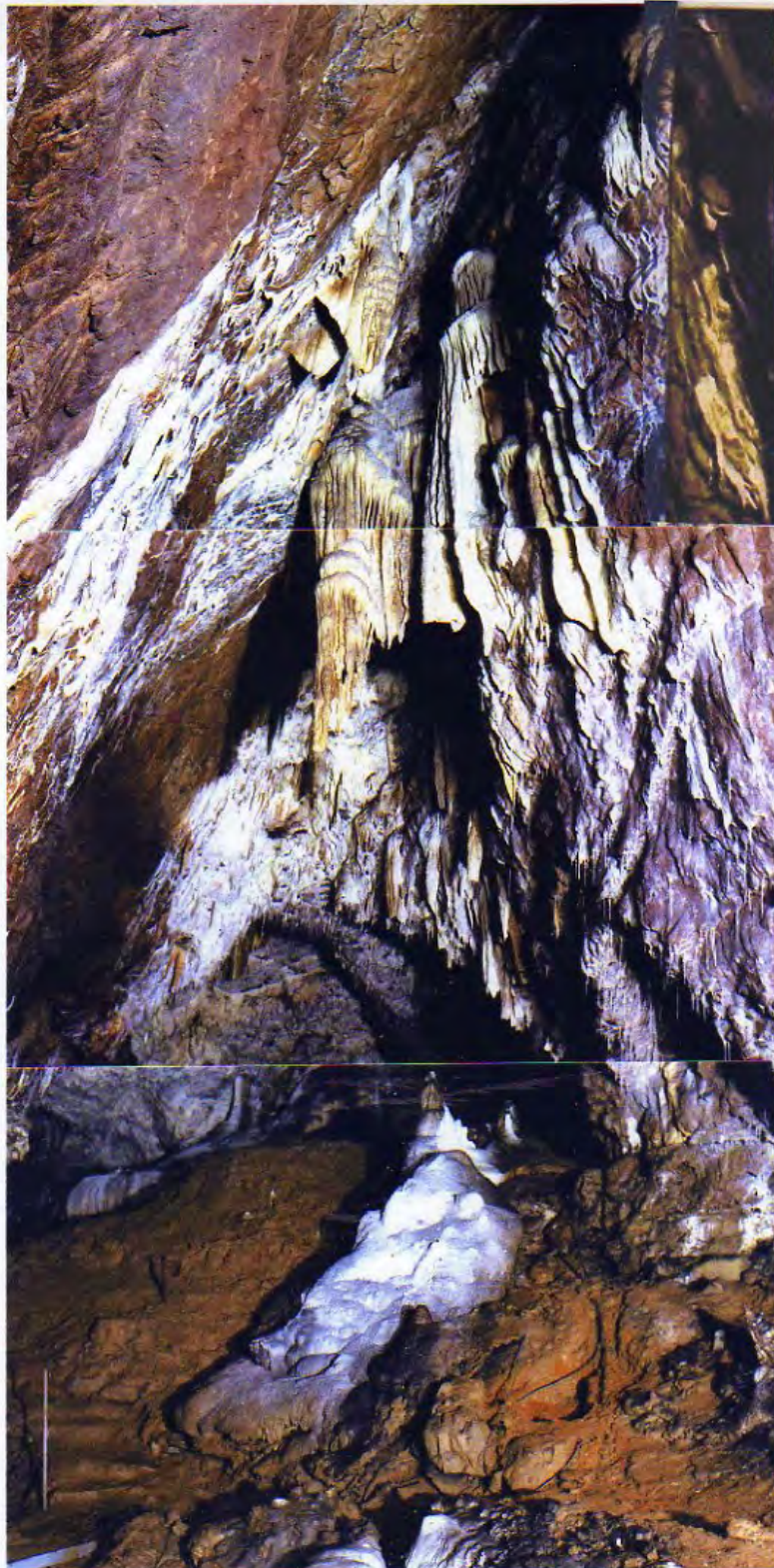
Na popis vzniku „Průkopu Knöttigovy party“ jsem čekal 15 let. (Od r. 1997 do r. 2012). Sám jsem to nechtěl popisovat, aby můj popis nebyl „strejcovský“. Když jsem se v literatuře ničeho nedočkal, navštívil jsem bratry Himmely v pátek 28. září 2012 u Ochozské jeskyně, kde pořádali „Den otevřených dveří“.

Předal jsem jim všechny materiály, které jsem k tomu měl, včetně pěti fotografií, pořízených při měření Petrem Himmelem i s popisem historie „Chodby U Kužele“ a požádal je, aby o tom konečně napsali. Dr. Himmel prohlásil, že nic psát nebude. V nově vydané publikaci „**Jeskyně v povodí Říčky**“, autoři Jan Himmel a Petr Himmel, (rok vydání 2012, náklad 600kusů) je Chodba u Kužele uvedena na str. 21 (*jen názvem*) a na str. 22 je její půdorys součástí plánu Labyrintu. To podle Dr. Himmela stačí.

Čekal jsem ještě rok, zda si to nerozmyslí a něco o tom nenapíše. Já jsem nikde žádnou takovou práci neobjevil, tak o tom píšu tak, jak umím. Bohužel, těch pět fotografií zde reprodukovat nemohu, protože nejsem jejich autorem a pochybuji o tom, že bych k tomu získal někdy souhlas.

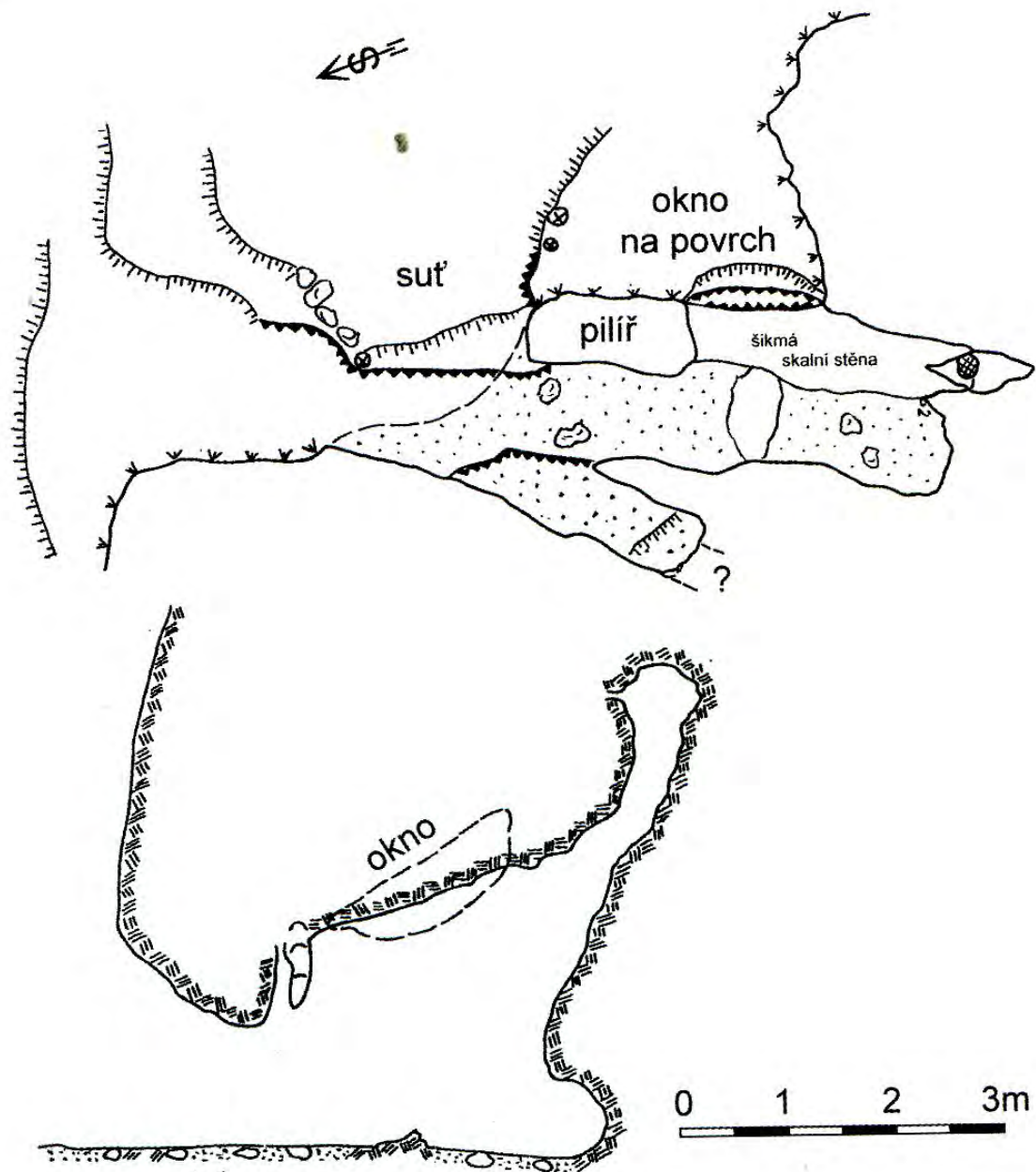
Já jsem přesvědčen, že to co jsem o chodbě „U Kužele“ a o „Knöttigově průkopu“ napsal, je jednak příspěvek do historie Ochozské jeskyně, jednak projev úcty a ocenění kamarádů, kteří se snažili posunout laťku poznání zase o kousek dál. Dělalí co mohli. Věřím, že kdyby měli podmínky k práci (viz 1. odstavec na str. 25 – „asanace“ jeskyně), že by v ní pokračovali. Žádná lidská snaha by neměla být z pohledu historie opomenuta. Kdybychom možná dnes měli (rozkradený ?) archiv „Gruppe für Höhlenforschung“, byli bychom také chytřejší.

Trochu mne mrzí, že na můj pokus navázat s nimi kontakt se neozvali. Třeba je to také tím, že v r. 2005 se podepsali nejen pod kritiku mé osoby, ale také pod snůšku polopravd a lží. Já jim to ale nevytýkám, protože vím, že vycházeli z informací, které jim někdo prezentoval.



Na závěr snímek Křížova dómu v pohledu od „Kužele“. Ta bílá sintrová kupa dole se nazývá „Hradisko“ Plošina za ní je „Křížova vyhlídka“ a v temném stínu vpravo se nachází vstup do „Chodby U Kužele“.

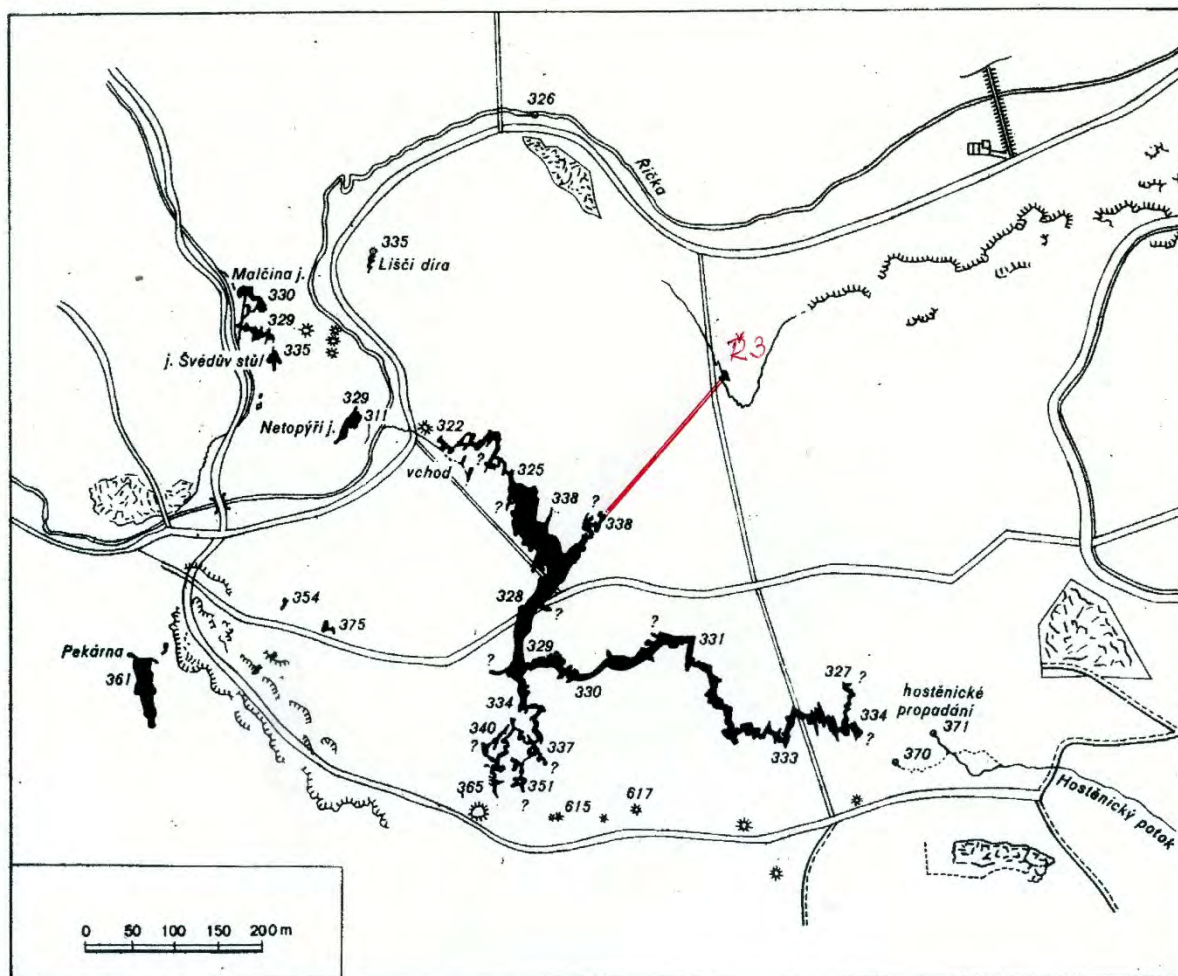
2.) Jeskyně „Májová“ v údolí Hádecké Říčky (dle Himmelova číslování č. Ř – 3, dle číslování JESO MK č. 1 415) a Hádecký žleb ve světle „Pokorného rozumových dedukcí“.



Mapka, kterou zde vidíte je mapka Májové jeskyně, otištěná v nově zpracované a doplněné práci bratří Himmelů, nazvané „Jeskyně v povodí Říčky“, vydané v r. 2012, nákladem 600 ks.

Himmelové zde píší, že jeskyně vznikla mrazovým zvětráváním a pokračování nemá. V dřívější práci z roku 1967 píší, že je speleologicky nevýznamná a nikde v literatuře nebyla uvedena.

Jsem jen amatér a přes své stáří pořád jen speleologický učedník. Možná získám posměch. Ale zkuste se zamyslet, nad tím, co vám teď sdělím.



Tato mapka je převzata z druhého dílu Absolonova Moravského krasu z r. 1970 (Academia Praha) str. 242. Do schématu terénu jsou zde zakresleny některé jeskyně, nacházející se v Hádeckém žlebu. Červená čára je spojnicí chodby Zkamenělé řeky v Ochozské jeskyni a jeskyně Májové. Co je na mapce pozoruhodné je to, že na ní není zakreslen Hádecký rybník. Je zde sice zakreslena hráz rybníka, ale v místě, kde by měl být rybník je zakreslen jen potok Říčka.

Jsem toho názoru, že podle této mapky můžeme určit časové rozpětí doby, kdy byla mapka nakreslena. Její autor není nikde uveden. Někdy na konci třicátých let dvacátého století došlo k protržení hráze tohoto rybníka. Staří Ochozané, pamětníci této události (dnes již většinou mrtví) mi před léty říkali různé časy, kdy k protržení hráze došlo. Za nejpřesnější považuji informaci pana Slaného, který prohlásil, že se to stalo v jeho nepřítomnosti v r. 1938, v době, kdy byl jako voják – záložák v mobilizaci nasazen na obranu hranic. To znamená, že se hráz protrhla na podzim roku 1938. (Tolerance plus minus).

Hráz rybníka byla v polovině padesátých let minulého století opravena a rybník byl znovu napuštěn v r. 1956. Mapka tedy musela být nakreslena v tomto mezidobí. Jako autora bych spíše typoval někoho z německých jeskyňářů. To je

sice jen domněnka, ale ten, kdo mapku kreslil, znal jeskyni, která byla bratřími Himmely nazvána údajně Májovou pro to, že ji v máji r. 1957 objevil jeden z bratří Himmelů. To, že ji pro českou speleologii objevil jeden z bratří Himmelů přece neznamená, že ji nemohli znát němečtí jeskyňáři, kteří se za První republiky v jižní části Moravského krasu angažovali.

Nejenom, že autor plánu o Májové jeskyni věděl, ale zakreslil nám ji do ostrého skalního meandru, který musel vytvořit dávný vodní tok. Možná je to moje zjitřená fantazie, ale já jsem přesvědčen, že je to místo dávného propadání do dávného jeskynního systému před uzávěrovou stěnou, která zde v dávných dobách přehrazovala údolí. (V době, kdy dno údolí leželo ve výši dvojportálu Májové jeskyně).

Přívalové vody tehdejšího toku bily do skal uzávěrové stěny a vytvořily zde ostrý skalní meandr. Ten meandr tam stále je. Můžete do něj z náhorní planiny nad levým břehem Hádeckého žlebu *) sestoupit a prohlédnout si jej, stejně jako dvojportál Májové jeskyně. Pokud zde tekly vody, které hledaly cestu odtoku, je jen logické, že si našly cestu do podzemních prostorů, pokud tam nějaká taková cesta byla, což lze logicky předpokládat. Z malé pukliny, která tam nejspíš původně byla, vymlely povrchové vody dávného toku v průběhu času něco podobného, jako je Rudické propadání. Dokonce si dovolím tvrdit, že do dávného jeskynního systému tyto mnou popisované vody mohly splavovat to, co nacházíme ve Velkých dómech ve dně koryta povodňového Hostěnického potoka.



Prostě to, co vidíte na snímku výše. Kam a proč tyto vody odtékaly mohou zatím odpovědět jen hypoteticky. Podle mého byly tehdy odváděny krasové vody tam, kde jim to krasové skály a tehdejší konfigurace terénu dovolovala.

(*)=*starší pomístní název údolí Řičky od Hádeckého rybníka k Vývěru Řičky I nad Kaprálovým mlýnem*).

Předpokládám, že to bylo do dnešního údolí říčky Litavy mezi dnešními obcemi Mokrou a Blučinou. Pan profesor Musil tvrdí, že tudy, tímto údolím, musela v dávných dobách (předtřetihorních ?) téct velká řeka, která sem splavila materiály až z Jeseníků. Pozdější horotvorné tlaky alpínského a karpatského vrásnění jí umožnili probít se nově vzniklým Dolnomoravským úvalem a dnes tento tok známe jako řeku Moravu. Tolik pan profesor Musil, pokud jsem jeho výkladu dobře porozuměl.

Lze předpokládat, že po výsledku nastalých změn bylo nyní výše položené, tímto vodním tokem opuštěné údolí při záplavě třetihorního moře přemodelováno a při tvorbě nové říční sítě si tudy našly cestu nové vodní toky – Litava a přítoky, které sbírá.

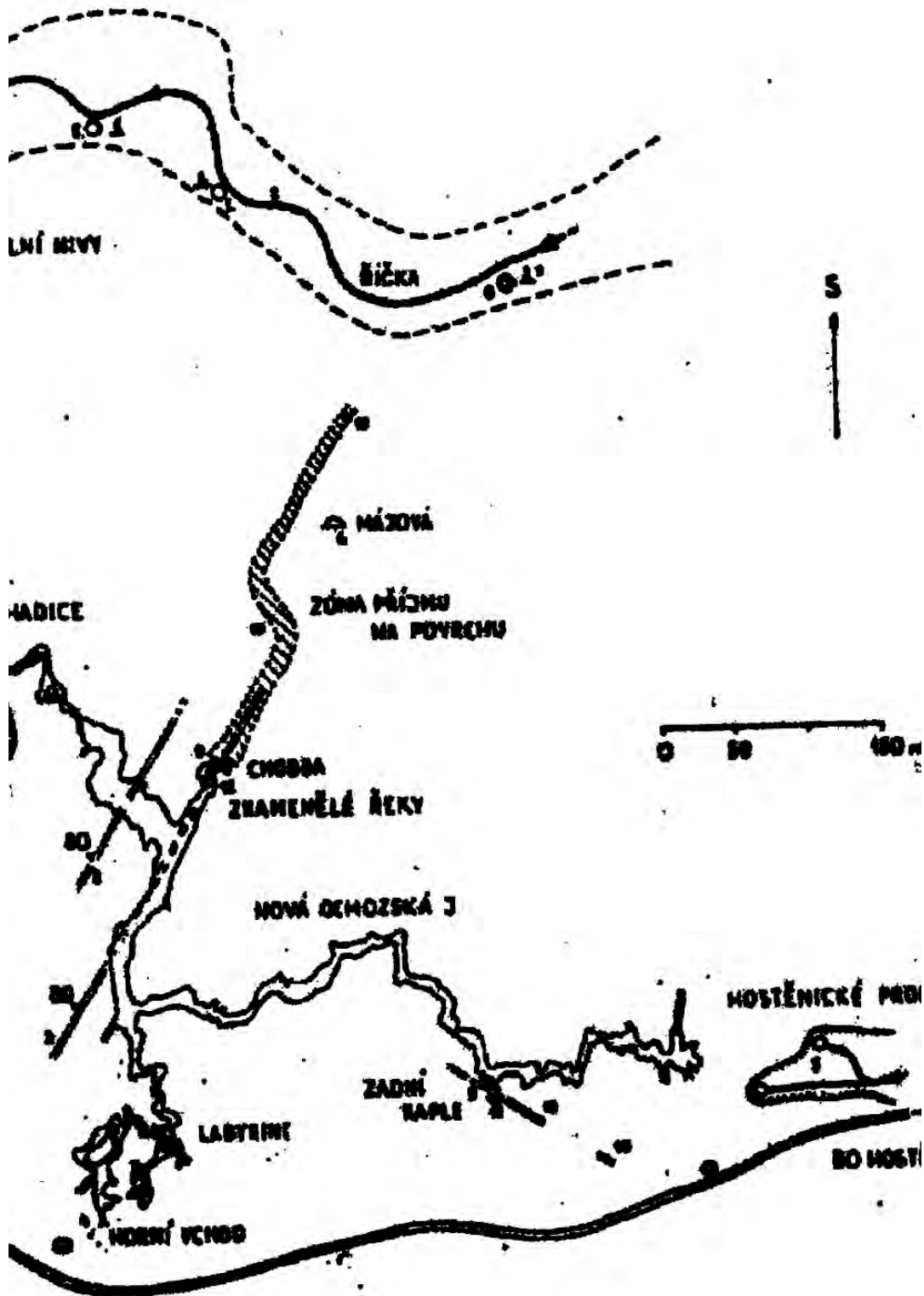
Můžete se mým vývodům od srdce zasmát. Ale ony mají svoji logiku. Pokud ji přijmete, musíte se nad tím zamyslet. A to je v podstatě účelem této mé práce. Já už se připravuji na odchod do věčného podzemí. Ale na to, co zde popisuji si sám nedokážu odpovědět. Možná je to práce pro celé týmy vědců. Pokud ovšem chceme rozkrýt, co se v průběhu cca 390 milionů let existence Moravského krasu na tomto území odehrávalo, je vysvětlení nezbytné. A moje, možná fantaskní domněnky chtějí naznačit možnosti, kterými se lze při výzkumu ubírat. Já od toho nic víc nečekám. Je to moje poselství pro mladou generaci. Aby ji to inspirovalo ke speleologii a k seznamování se s taji geologické historie území, na kterém žijeme.

Ale vraťme se zpět, k problematice Májové jeskyně. Jestli je tomu tak, jak jsem to popsal (a já jsem přesvědčen, že je !) pak musí být mezi Májovou jeskyní a Zkamenělou řekou logicky něco jako Rudické propadání. Proč ?

Podle posledního měření Himmelů a podle JESO MK leží Májová jeskyně v nadmořské výšce 387,1 m. Přepad Zkamenělé řeky leží (dnes) v nadm. výšce 334,7 m (*To píší bratři Himmelové, v článku nazvaném „Odtokové poměry v Ochozské jeskyni v hydrologickém roku 2010“ který vyšel ve sborníku Speleoforum, ročenka č. 30 / 2011, str. 128 – 131*) což je výškový rozdíl 52,4 m. Plán nad Ochozskou jeskyní má plochý vrchol v nadmořské výšce 414,4 m, což je 79,7 m výškového rozdílu, neboli výška vápencové masy nad přepadem. Hostěnické propadání I. leží v nadmořské výšce 371 m. Tady je výškový rozdíl mezi propadáním a Zkamenělou řekou 34,3 m.

Jsem jen amatér. Ale zajímalo by mne, zda cesta přes Zkamenělou řeku byla tou, kudy byly do Velkých dómů splaveny valouny, označené jako kulmské droby, které dnes tvoří dno povodňového koryta Hostěnického potoka ve Velkých dómech.. Jezerní sedimenty které byly splaveny na ně mohly přitáhnout jen od Hostěnic, cestou přes Labyrint a chodbou „U kužele“. (Nikoliv přes Německý

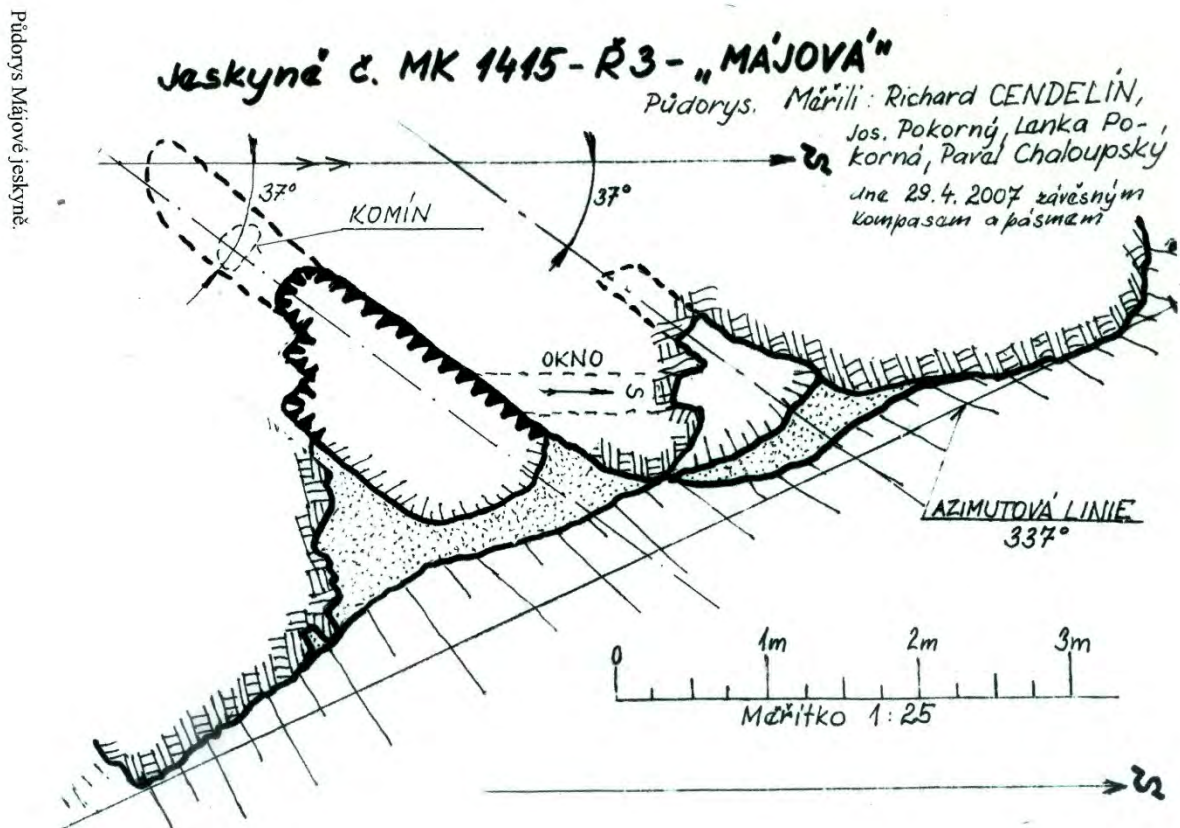
sifon a ne přes Zkamenělou řeku. Jak se tedy dostaly tyto jezerní náplavy do chodby Zkamenělé řeky?). Pak je možné, že vody, přinášející jezerní sedimenty odtékaly Zkamenělou řekou, (do hypotetického jeskynního systému, který čeká na svoje objevení) než ji ucpaly.



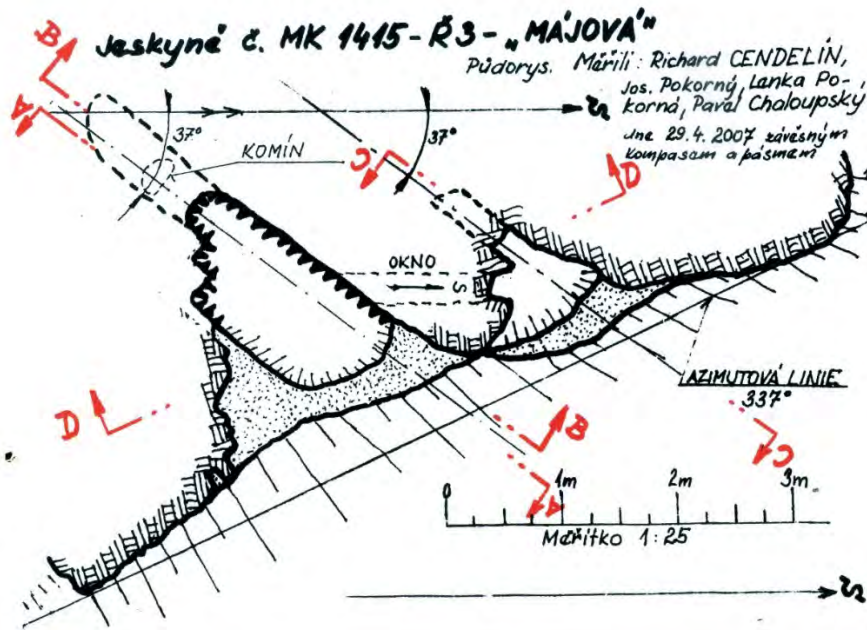
Toto je mapa, nakreslená R. Burkhardtem, který v r. 1970 pracoval ve Zkamenělé řece s vysílačkou, jejíž signál zachycoval R. Nesrsta v zakresleném pásmu.

Jak je vidět, je toho dost, co je potřeba v jižní části Moravského krasu zjistit, objevit a poznat. Škoda, že já, téměř šestaosmdesátiletý dědek se toho už nejspíš nedožiju.

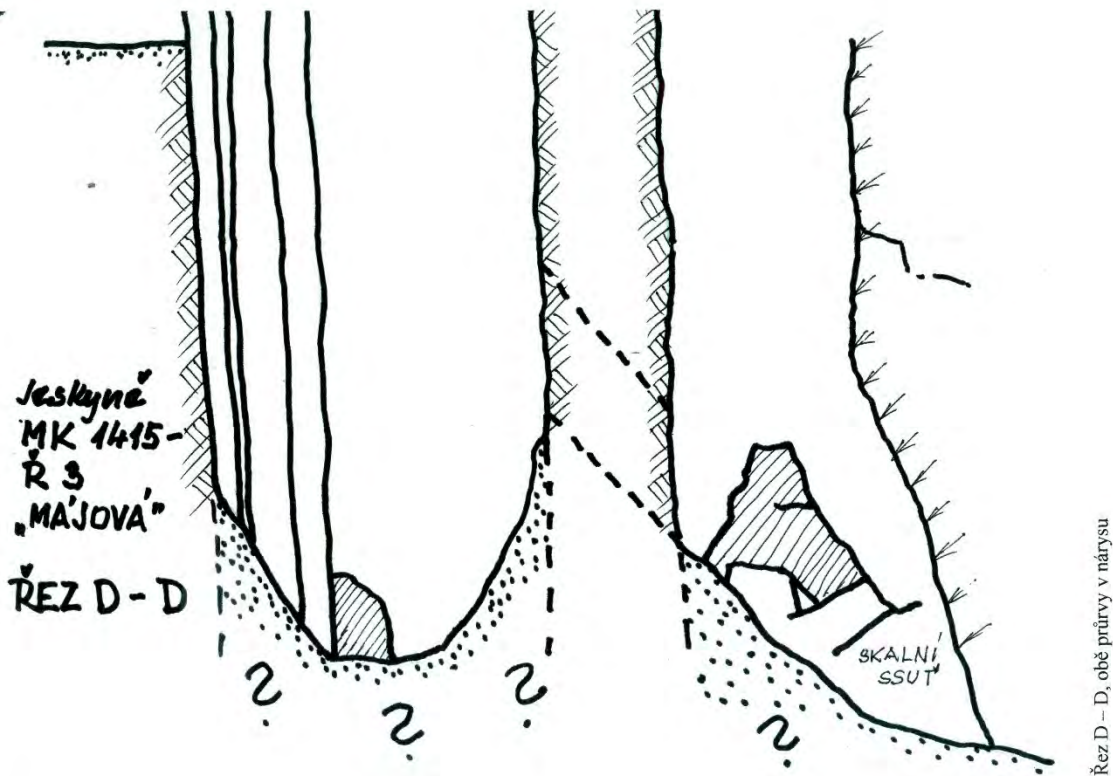
A teď se prosím podívejte na **moje** nákresy Májové jeskyně. Podívejte se na ni mýma očima.



To co vidíte na obrázku výše jsou půdorysy jižní (na obr. vlevo) a severní (vpravo) skalní průrvy, tvořící portál Májové jeskyně. (Srovnajte s mapkou, publikovanou bratry Himmely.



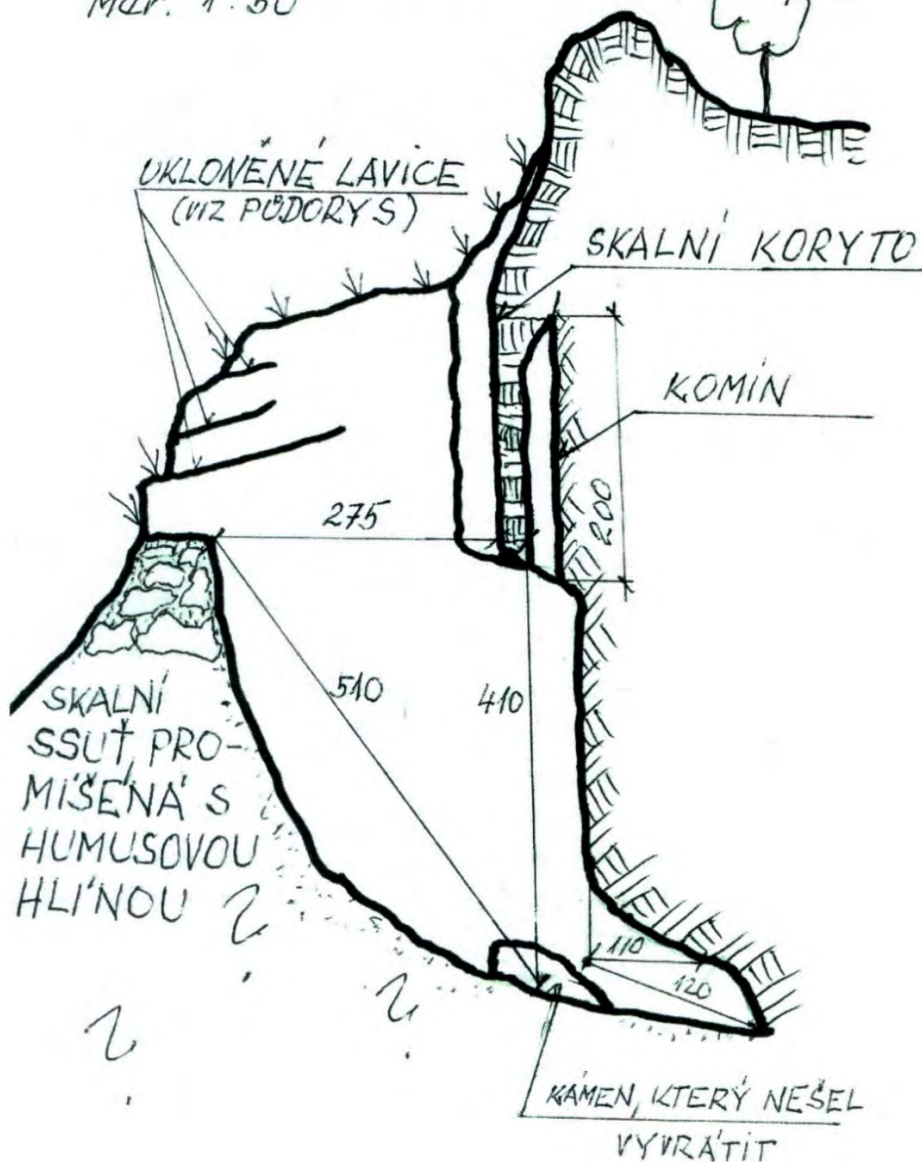
Toto je půdorys, který už jsme viděli, jen jsou do něj zakresleny všechny řezy, které mají čtenáři dát správnou představu. Na obrázku dole je řez D – D, který čelně protíná severní i jižní průrvu. Uprostřed je skalní pilíř.



Nepřipomíná vám to tak trochu něco, z čehož se před časem ve Křtinském údolí po odkopání svahu partou jeskyňářů pod vedením p. profesora Sobola

v průběhu času stala Barová či Sobolova jeskyně s propastnými sestupy dávných vod do systému jeskyně Býčí skála ?

Jeskyně č. MK 1415 (Ř3) „MÁJOVÁ“
Řez A-A (Jižní průřez)
 Měr. 1:50

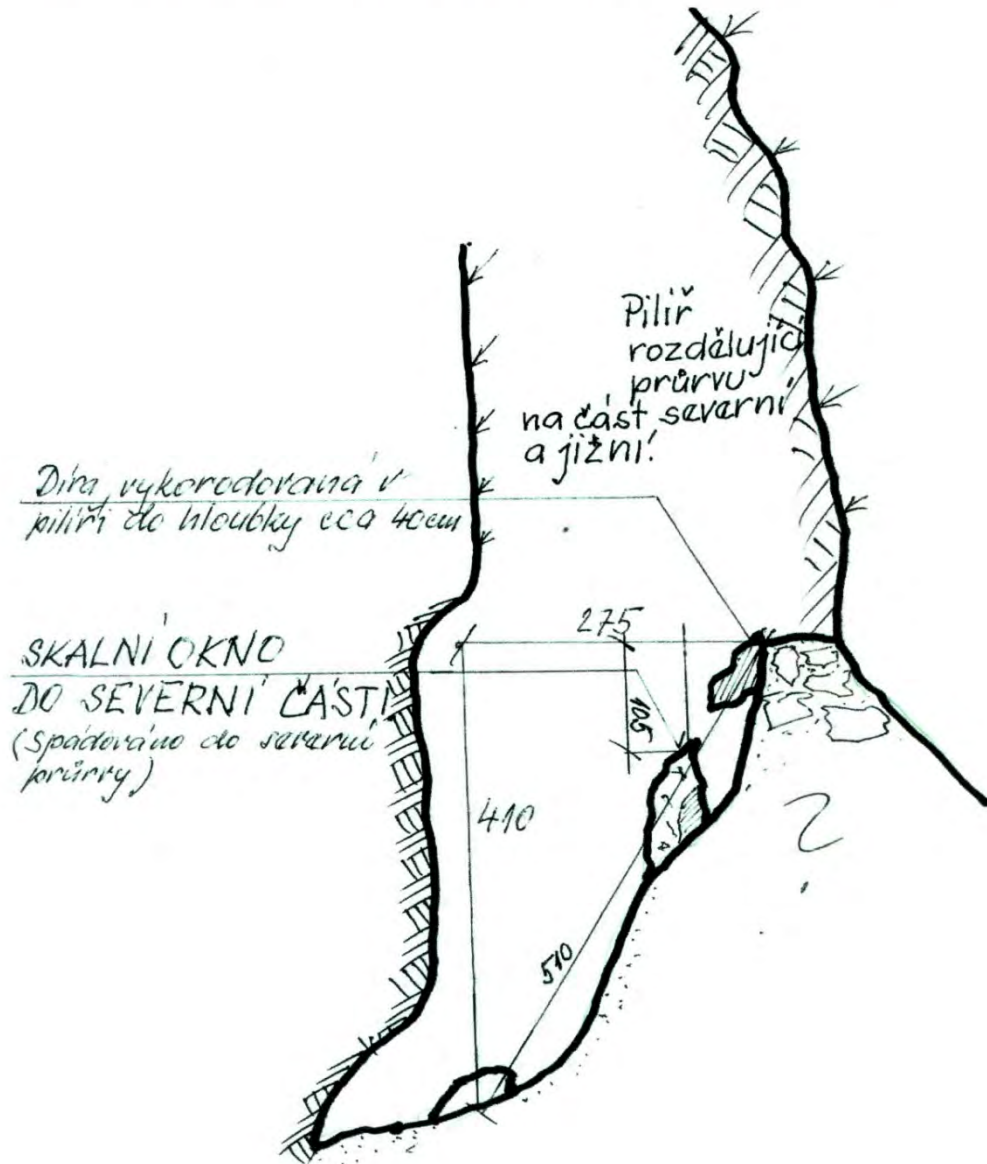


Řez A – A , Jižní průřez.

Na tomto obrázku vidíte jižní stěnu jižní průřezu Májové jeskyně. Je to pohled od severu k jihu, od údolí do masivu. Ten kámen, co nešel vyvrátit bude zřejmě značně velký balvan.

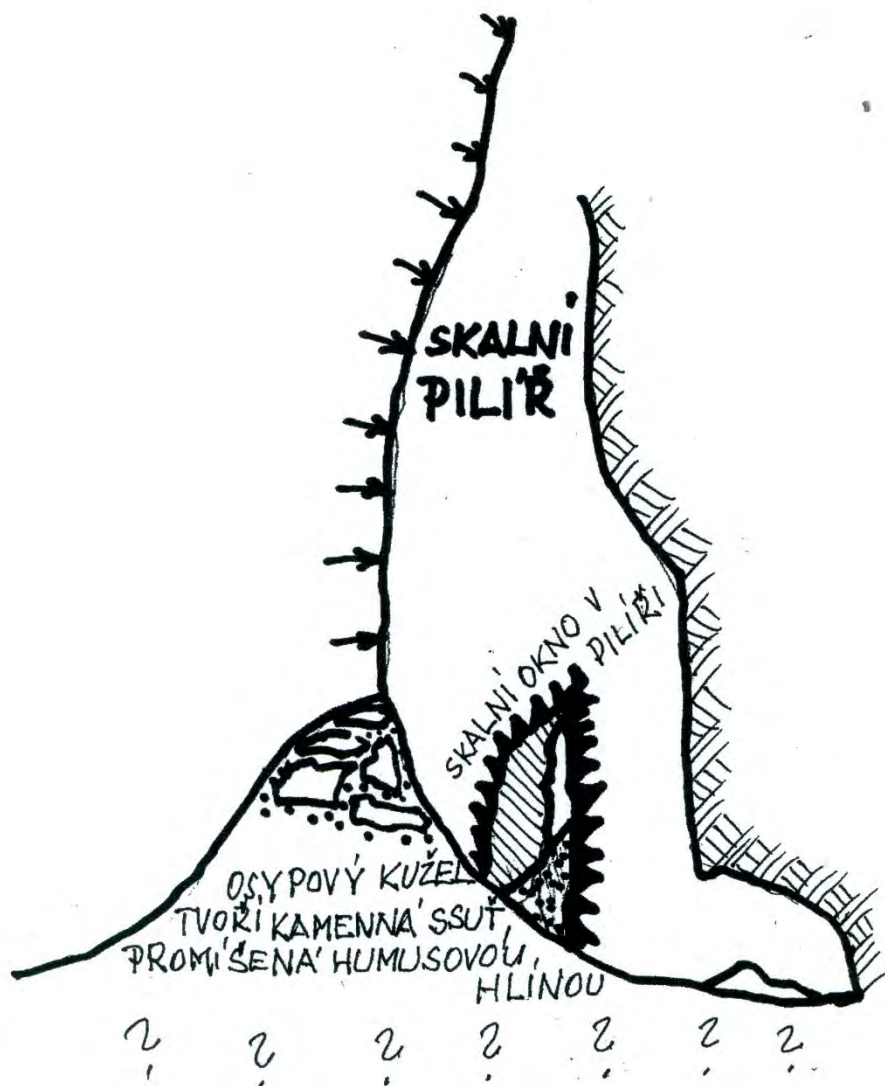
Jaskyně č. MK 1415 (Ř3) „MAJOVA“

ŘEZ B - B (jižní průřez)



Řez B - B, Jižní průřez

Tady zase vidíte severní stěnu jižní průřezu. Je to pohled z jižní průřezu k severu, směrem do údolí. Dole ve dně je pořád ten kámen, co nešel vyvrátit.

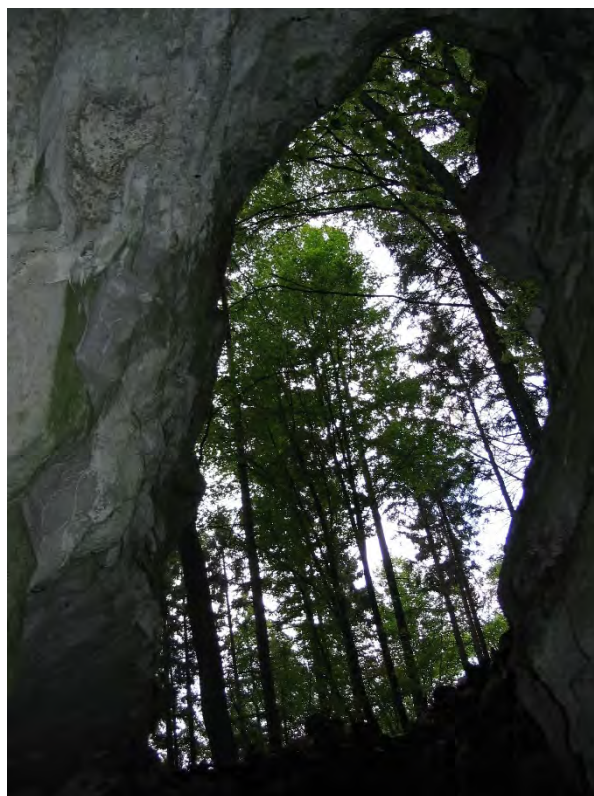


JESKYNĚ „MAJOVÁ“, č. MK 1415 - Ř3
 Řez C - C = Severní průřva.
 (Přibližný náčrt).

Řez C - C, Severní průřva

A tady máme pohled na jižní stěnu severní průřvy. Je to pohled ze severní průřvy k jihu, do masivu. Když se podíváte zpět na půdorys a na řez D - D, zjistíte, že severní stěna severní průřvy ustupuje do masivu, takže pohled na ni - nebylo co zakreslit.

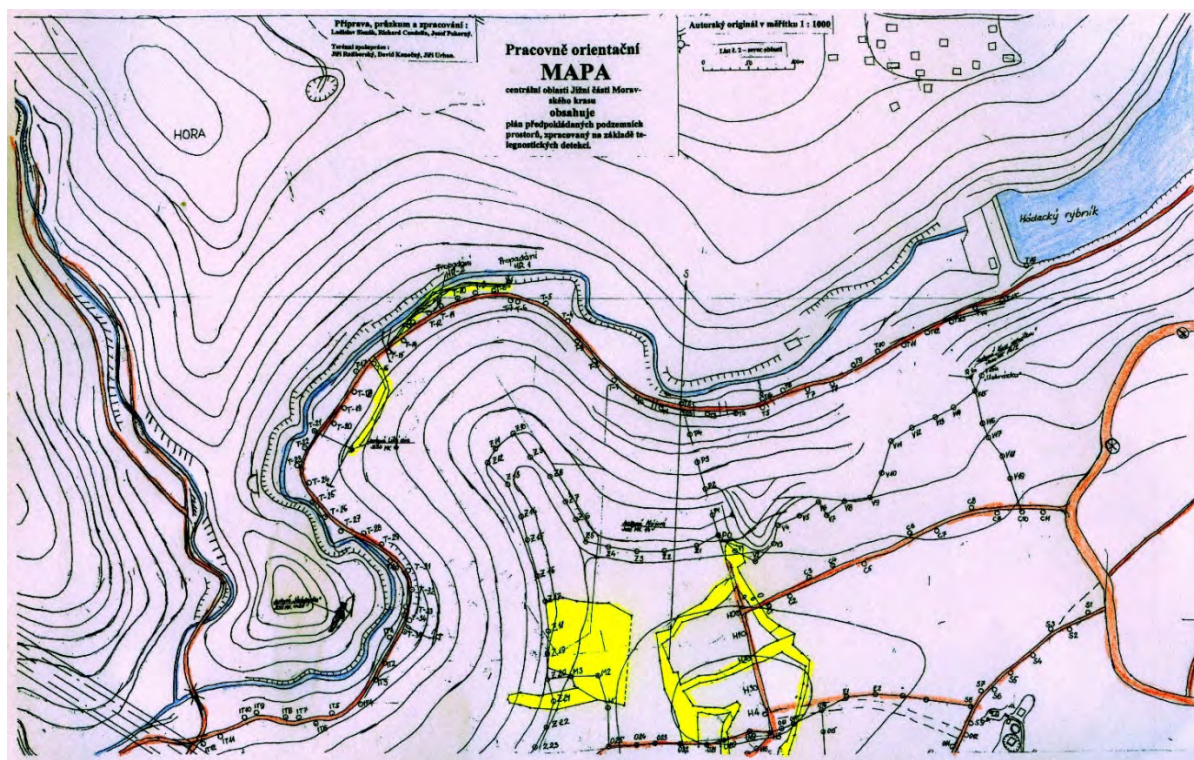
- 10 -



Na snímku vlevo je pohled do jižní průrvy z hřebene osypu. (Pohled je poněkud prostorově zkreslený). Dole vidíte kámen, který nešel vyvrátit. Jde zřejmě o větší kus skály. Na snímku vpravo vidíte pohled ze dna jižní průrvy.



Na snímku dole vidíte pohled do severní průrvy. Co na to říkáš, milý čtenáři ? Bylo by to nadějně ???



Na této mapce jsou žlutě vyznačeny výsledky virgulové detekce Ladislava Slezáka a Richarda Cendelína z průběhu desíti let činnosti Pracovního kolektivu SE – 3 (2009 – 2018).

Jsou to velmi pozoruhodné výsledky. Najděte v té mapce Májovou jeskyni!

Je tam vyznačena, jenže při zmenšení mapy v měřítku 1 : 1000 na tento obrázek je její vyznačení téměř nečitelné. Je zakreslena severně od východního „jazyku“ telegnostické detekce vedoucích k Říčce (patrně k „Estavele“). K němu přiléhá vrstevnicově vyznačený ostrý meandr ve skalním podloží, o kterém jsem se zmiňoval již výše. A na jeho západní straně, na jeho severním okraji, přecházejícím do prudkého, do údolí klesajícího svahu, ve stěně ostrého meandru najdeme to, co Himmelové nazvali „Májovou jeskyní“. Vidíte zde také možnou spojitost se Zkamenělou řekou jako já ? Jenže – je potřeba to **dokázat !**

Nemáte pocit, že nejen nákresy, které jsme viděli, ale především to, co jsme v reálu viděli na místě, nám (podle mého) chtějí říci, že to, co před sebou vidíme je jen vrcholek jakéhosi velikého portálu, jehož vlastní vstup do podzemí leží „baj voko“ o takových 6 metrů níž ? Není to něco jako Barová jeskyně ve Křtinském údolí ? Tam se našel před léty prof. Sobol, který na sklonku čtyřicátých let minulého století s partou nadšenců ten portál vykopával a zjistil, že chodby z něj vedou propastnými cestami do systému Býčí skály. Copak se zjistí, až se najde někdo, kdo se prokope k portálu Májové jeskyně ?

Ale uvažujme dál. Pripusťme, že vody neznámého dávného toku se zde propadaly do dávného jeskynního systému, který se snažíme vystopovat. Kde se dnes nachází ten dávný, námi hledaný systém ?

Já bych řekl, že jeho dnešní částí je torzo podstropního prostoru, který nazýváme Ochozskou jeskyní. Vlastní, prostorné domy tohoto dávného vodosvodného systému jsou zaplněny sedimenty, které sem v nepředstavitelném průběhu krasovění a terénních změn nanosly dávné vody, tudy protékající. Ale to snad není úplné vysvětlení.

Problém, který mi v souvislosti s tím vrtá v hlavě je samotný Hádecký žleb. Proč zde čas a pochody krasovění vytvořily zrovna takový meandr, jaký to údolí v současnosti vytváří a jaké byly geologické příčiny a události, které zapříčinily v průběhu věků jeho vznik ?

Jestliže odborníci v diskusích připouští možnost, že zde někde někdy byla uzavěrová stěna jakéhosi poloslepého údolí, co se všechno muselo v průběhu věků stát aby ten terén dostal současný vzhled ? Například p. prof. Musil píše ve své knize „Morava v době ledové“, že po odlivu třetihorního moře vody nově tvořící se říční sítě odnesly z Líšeňské terasy (na výšku) cca 90 metrů materiálu, který je v současnosti uložen v rovinách jižní Moravy.

Chápu to tak, že třetihorní (miocénní) mořská záplava zarovnávala před tím členitý krasový terén rozplavením materiálu a zanesením náplav do údolí do jakési paroviny, mírně spádované k jihu, která byla v průběhu ledových a meziledových dob nově se tvořící říční sítí postupně přemodelována do současného stavu.

To ale znamená, že jen v oblasti dnešní jižní části Moravského krasu se zákonitě musí nacházet takto pohřbená dávná krasová údolí. Otvírka Velkolomu Mokrá otevřela geologickou kroniku tohoto území. Kde jsou poznatky z otvírky této geologické kroniky ? Když jsem se zeptal pana profesora Musila, proč se o tom nikde nepíše, řekl mi : „Ono se o tom píše, ale jen v zahraničních odborných časopisech !“ Mám tomu rozumět tak, že u nás, mezi našimi odborníky a zainteresovanou veřejností o tyto poznatky není zájem ? (Nebo na to nejsou peníze ?).

Navštívíte-li prostor Velkolomu, zjistíte, že mezi Středním a Západním lomem se začíná odklízet naplavený materiál cca 90 m širokého (můj odhad) dávného, v náplavách pohřbeného „Studénčného žlebu“. To je podle mého jeden z důkazů, že takto pohřbená údolí v oblasti jsou.

Vraťme se ale ještě do Hádeckého žlebu. (Tj. do údolí Říčky mezi Hádkem a Vývěrem Říčky I nad Kaprálovým mlýnem). Občas se zde propadne kus dna kamsi do podzemí. Lze předpokládat, že na hypotetickém skalním dně tohoto údolí (ví někdo v jaké hloubce skutečně leží skalní dno tohoto údolí a jakým materiálem je tvořeno ?) leží zřícené balvany (odkud ? z nadloží dávné jeskyně

?) na kterých je vrstva náplav, tvořící současné dno tohoto údolí. Balvanitou sutí na skutečném skalním dně mohou protékat krasové vody, které lokálním odplavením části materiálu mezi sutí způsobí čas od času propad povrchového toku Říčky.

Další pozoruhodností jsou jeskyně v levém a pravém úbočí údolí. V levém úbočí je to jeskyně Liščí díra, v pravém úbočí je to Malčina jeskyně s torzem horního patra, kterému říkáme Švédův stůl. Liščí díra a Švédův stůl mají přibližně shodnou nadmořskou výšku. Není to náhodou stále součástí jednoho a téhož zaříceného a údolím přeřátého dávného jeskynního systému ?

Je možné, že při nějaké dávné přírodní katastrofě se uzavěrová stěna –

(která ukryvala část jeskynního systému jehož torzem jsou dnes pravobřežní jeskyně Malčina, Švédův stůl, hypotetická jeskyně „Zařícená“ / Slezák / či „Barunčina“ / Marek P. Šenkyřík / a Netopýrka, a na levém břehu jeskyně Liščí, která leží přibližně ve stejné výšce jako Švédův stůl)

– zřítla a dávný vodní tok se přelil a vytvořil pokračování dnešního údolí. V masivu zůstává hypotetická zbývající část jeskynního systému, ze kterého známe jen část, tj Ochozskou jeskyni a ze kterého vody tečou zpod levobřežní náhorní planiny v sutí balvanů pode dnešním dnem údolí pod pravý břeh, do výše popsaných jeskyněk. A za vysokých vodních stavů také přes Zkamenělou řeku v Ochozské jeskyni.

Jaké jsou to vody, které vytékají z Vývěrů Říčky I. a II. ? Je to směs podzemního toku hostěnických vod a vod Říčky. Ale Dr. Himmel ve svých odborných pracích uvádí, že 40% vod vývěrů Říčky jsou vody zatím nezjištěného původu. A co je to za podzemní vody, které vytékají zpod kulmských materiálů za silnicí 383 pod „Hynštovým funidlem“ a s největší pravděpodobností podtékají jeskyni Ř – 1 „Pod lipou“ (JESO – MK 1411) ? Hynštovo funidlo pulsačně dýchá jedním otvorem. V jeskyni „Pod lipou“ jsou (v „lité“ skále) taková funidla dvě ! Co je pod nimi ? Vodosvodný jeskynní systém ? Jakých vod ? Odkud tečou ? Je možné, že tyto vody se někde „srazily“ s vodami od Hostěnic a s vodami prosakujícími do balvanitého osypu břehu Hádeckého rybníka a protože v podzemí už tehdy nebylo na tolik vody dost prostoru, otevřel se v roce 1958 vývěr, který byl některými odborníky (mezi něž od začátku nepatřil R. Burkhart) považován za estavelu ?

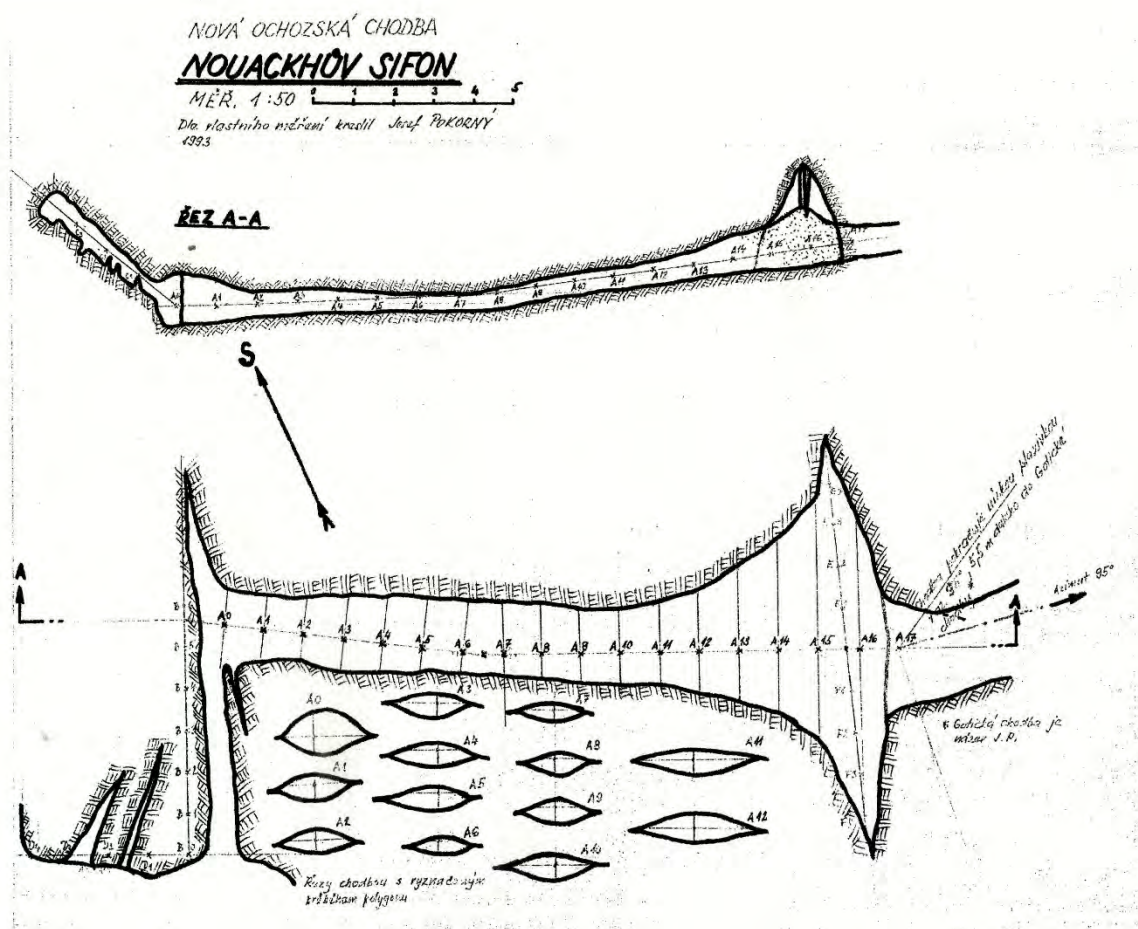
Jsem hluboce přesvědčen, že území Hádeckého žlebu a jeho nejen pravobřežní ale především levobřežní přilehlé prostory až po linii cesty od Hostěnické čistírny odpadních vod k Mokrské hájence skrývá mnohá tajemství, které je nezbytné objasnit ! A to je v podstatě zájem Pracovního kolektivu SE – 3 !

5. Zadní partie „Nové Ochozské chodby za „Nouackhův sifonem“ a potřeba jejich přesného zmapování.

Když nás kdysi Dr. Himmel školil, řekl že Nouackhův sifon v zadních partiích „Nové Ochozské chodby“ je předělem života a smrti. Předcházející sifony (Wanklův a Křížův) byly v podstatě polosifony, které se po prokopání zprůchodnily.

Nouackhův sifon je skutečným sifonem. Kdyby jeskyňáře, pracující za tímto sifonem oddělil v partiích za sifonem náhlý příval vody, která by zalila sifon, byl by to nejspíš jejich konec. Jeho prostup je možný až když v době delšího sucha vyschne – a to někdy trvá léta.

Jak ten sifon vlastně vypadá ?



V r. 1993 jsem si ten sifon pro vlastní potřebu iniciativně zmapoval. Nikoliv na příkaz Dr. Himmela, „pro potřebu havarijního plánu“ jak se snaží v čísle 44/2006 Spelea na str. 53 čtenářům namluvit. Ten sifon je velice zajímavý krasový útvar. Dovolte prosím senilnímu starci aby popustil uzdu své fantazii a chvíli mlátil, (jak píše pan Dr. Himmel), prázdnou slámu. Budou to možná úvahy amatéra a neumětela. Ale zkuste se nad tím zamyslet.

Nejprve mi dovoďte, abych vás seznámil s „terénem“ tohoto zákoutí Nové Ochozské chodby, lépe řečeno, jejích koncových partií. Co předchází a co následuje. Předělem a počátkem koncových partií je podle mého prostor, nazývaný Křížův sifon.

Někde před ním skončil Procházkův objev „Nové Ochozské chodby“. Zastavila je voda. Za nějaký čas, zřejmě když vody vyschly či hladiny poklesly, prokopali němečtí jeskyňáři náplavu sahající téměř pod strop a změnili charakter sifonu na polosifon.

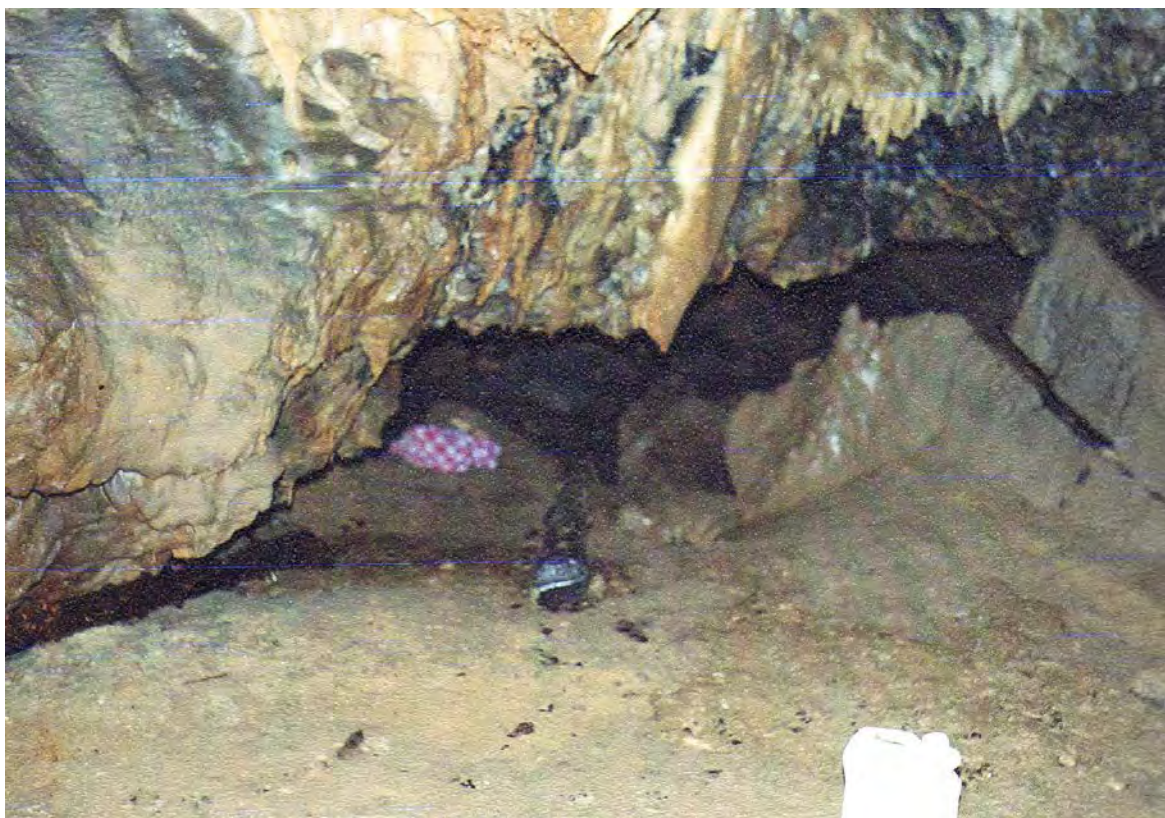


Takhle vypadá průkop v Křížově sifonu. (Obrázek nahoře).

Na konci průkopu Křížova sifonu buďto vylezeme po svahu náplav o cca 1,8 m výš, do dómku, u kterého je v Ryšavého mapě napsáno „Monack“ (nevím co to má být) a Dr. Himmel toto místo nazývá „Zadní kapli“. Nebo můžeme pokračovat korytem vodního toku do prostoru, plného změti zřícených balvanů, který jsem pracovně nazval (k nelibosti Dr. Himmela) „Řícený dóm“. Podle Dr. Himmela je to stále pokračování Zadní kaple. Zde jsme se názorově nesešli.

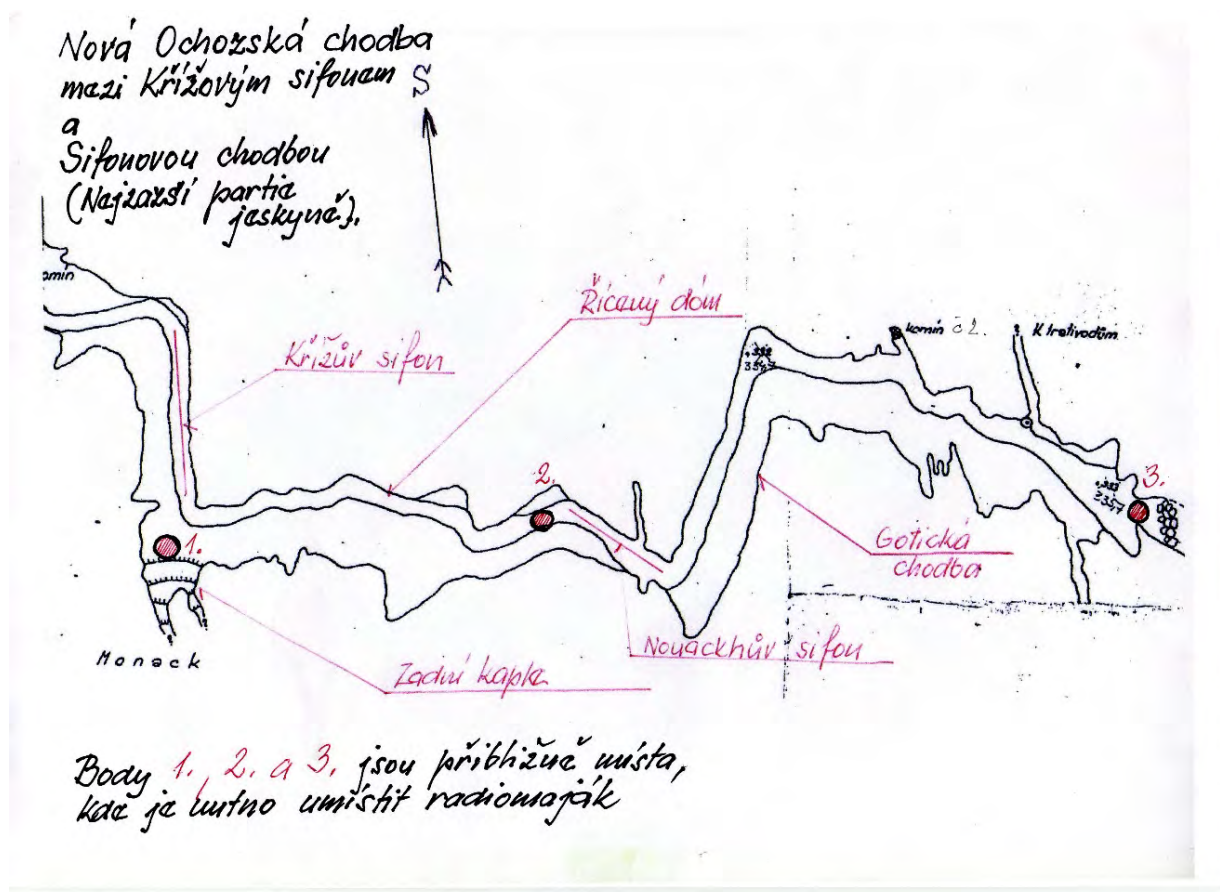
V Zadní kapli je komín, který se pokusil Dr. Himmel a jeho přátelé zlét. Tento průboj popisuje **Dr. Himmel** ve své publikaci „**25 let výzkumů krasového podzemí**“ na str. 16 a 17, v části, nazvané „**Příhoda v Zadní kapli**“.

V prostoru, který jsem pracovně nazval „Řícený dóm“ lze změř balvanů podlézat, nebo přelézat, jak je to v dané situaci výhodnější.



Na snímku výše je pohled ze Zadní kaple k výstupu z Křížova sifonu. (Ty předměty jsou tam pro moje usnadnění vyhledání cesty zpět). Voda, přitékající do „Křížova sifonu“ přitéká z chodby, ležící východně od tohoto místa – viz mapku. Vodní tok teče právě níže, po touto plošinou. Náplavu, kterou vidíme na snímku zde zadržely zříčené vápencové lavice (?). Plošina „Monack“ je tedy vytvořena vrstvou náplavy na balvanech, zříčených ze stropu.

Když se vody ponorného toku Hostěnického potoka (patrně po nějaké přírodní katastrofě) protlačily novými překážkami až do Říčeného dómu, pronikly podél skalní stěny pod strop jeskyně, odtékaly pod ním prostorem, který dnes nazýváme Křížův sifon a patrně odplavily (?) z Říčeného dómu předcházející naplaveniny (??). Tyto agresivní vody, odnášející náplavy tak minuly prostor (dle Ryšavého „Monack“) rotundy Zadní kaple, jejíž náplava na balvanech zůstala netknutá. Vyjmu-li tento prostor (Zadní kaple) z komplexu prostoru Říčený dóm, je tato Zadní kaple jakýsi apendix pod záhadným komínem, vybočujícím z koridoru protékajících vod od Nouackhova sifonu přes Říčený dóm a Křížův sifon.



Opět používám výřez z Ryšavého mapy (1944, měř. 1 : 500).

Červený bod, označený č. 1 je Zadní kaple. Podle Dr. Himmela se Zadní kaple táhne až k ústí Nouackhova sifonu. Podle mne jde o enklávu Nové Ochozské chodby (část chodby v cizím prostředí). Já jsem to pokračování chodby pracovně nazýval „Říčený dóm“ (k velké nelibosti Dr. Himmela). Proč ? Protože mi to vrtalo hlavou a jak jsem posléze zjistil, toto místo vrtá hlavou i L. Slezákovi.

Přemýšlejte se mnou: Proč je nutno vylézt do Zadní kaple (na mapě Ryšavého „Monack“) z Křížova sifonu na úroveň náplavy cca o 1,8 m výš? Všimněte si předcházející fotografie. Z náplavy ční zříčené balvany. A směrem na východ to vypadá tak, jak to dokumentují další dva obrázky : Změť velkých, lavicovitých balvanů ležících níže. Při prostupu dál je zapotřebí některé přelézat, jiné je lepší podlézat, protože jsou nakupeny na sobě. Co to bylo za přírodní katastrofu, která to způsobila ? Jak vypadala ta jeskyně před tím, „než to spadlo“ ? Odkud a kam tekly tehdy vody ? Hypotéz můžeme vymyslet víc, ale jaká byla skutečnost ? Jaká byla logika vývoje té chodby ?

A to není všechno. Při dalším prostupu nás zastaví Nouackhův sifon. To je další dílo přírody, zasluhující pozornost. Podle mých představ se tudy tlakové krasové vody protlačily mezivrstevní spárou mezi dvěma chodbami, spojujícími dříve (před katastrofou ?) odlišné, (dnes patrně zasedimentované) prostory. Pak následoval klasický krasový proces : Korodování (rozpuštění vápencového materiálu) mezivrstevní spáry krasovou vodou, jakmile došlo k proudění vody, začala eroze (výmolná činnost) vrstevní spáry a když už tam tekla voda unášející

písek, docházelo k abrazi (vydírání vrstevní spáry). Důkazem je čočkovitý profil sifonu. (Rychlost vody klesá od středu k okrajům a stejně tak klesá výmолná činnost).

Pak už mohlo protékat tolik vody, že protekla přes suť Říčeného dómu a našla si cestu tím, čemu dnes říkáme Křížův sifon, a to tak, že nejprve odnesla tu část náplavy, kterou měla v cestě a náplavu na plošině „Monack“, ležící mimo odtok vod, ponechala na svém místě. Co vy na to, páni jeskyňáři ?



Dva pohledy do „Říčeného dómu“. (Pohled z plošiny „Monack“)



Ale vraťme se teď k Nouackhovu sifonu.



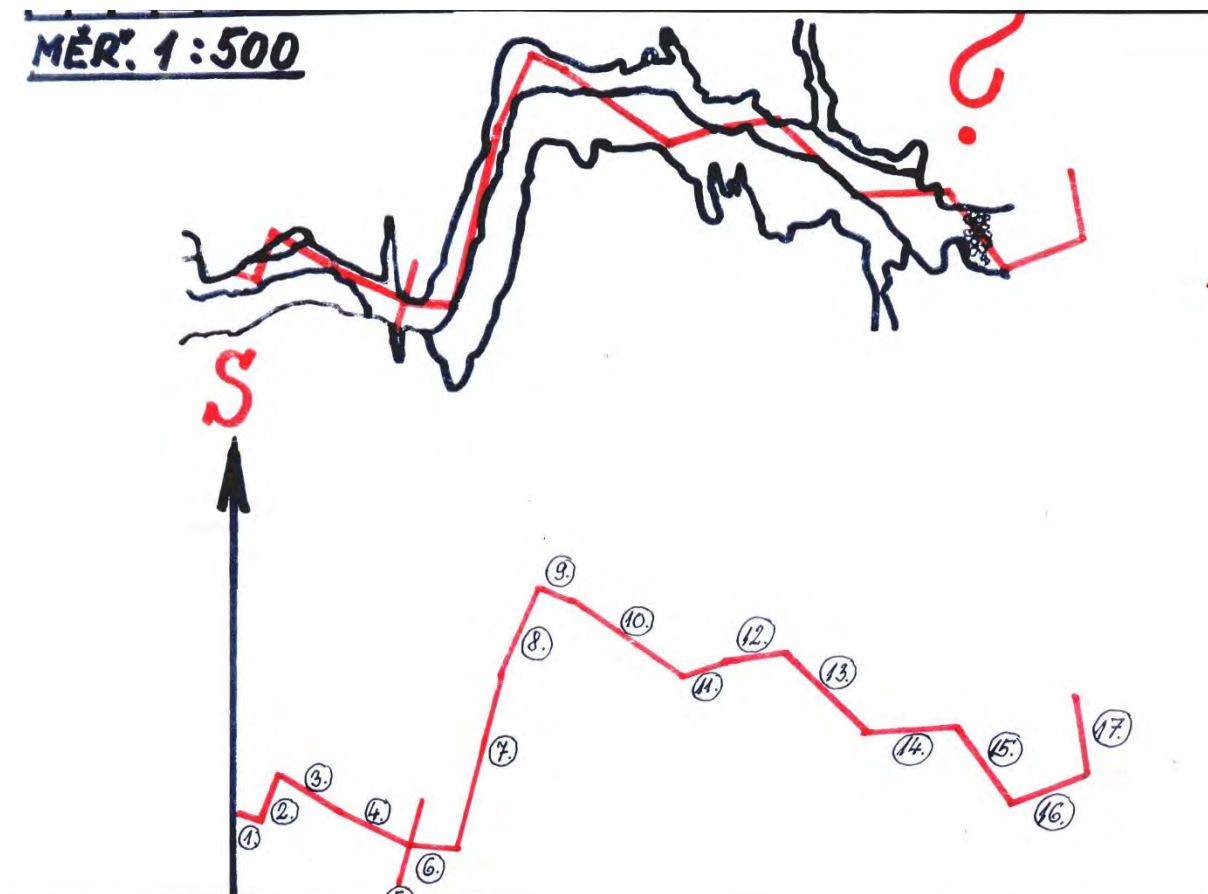
Takhle vypadá vstupní partie Nouackhova sifonu. Před ním je náplava jemného písku. Když vstoupíme do úzké pukliny a leže na skále se v ní posouváme dál, najdeme místo, kde můžeme sklouznout dolů a plazit se dále chodbičkou čočkovitého tvaru.

Až po profil A 12 nebo A 13 se plazíme ve skále. Přesně už si to nepamatuju, ale někde mezi těmito profily končí skalní dno sifonu a dále už tvoří dno jen písek. Pak se strop začne zvedat a ocitneme se v jakémisi příčném rozšíření či kaverně – ve vyprázdněném prostoru. (Viz plánek Nouackhova sifonu). Jestli jsem tehdy dobře měřil (měl jsem jen turistickou buzolu „Sport“) pak puklina leží v ose $25^\circ / 205^\circ$ a kaverna příčného rozšíření leží v ose $20^\circ / 200^\circ$. Pokud v daných podmínkách s danou buzolou nebylo moje měření zcela přesné, pak obě pukliny leží ve směru $30^\circ / 210^\circ$.

Dno příčného rozšíření je také tvořeno jemným pískem. Ing Jiří Hruška mi tehdy tvrdil, že tam jednou zapálil svíčku a na severním konci této kaverny mu plamének svíčky zachytil slabý průvan. Já jsem to následně zkoušel také, ale žádný průvan, ani na jednom konci tam nebyl.

Za kavernou se opět dostaneme do nízké plazivky, tentokrát se všech stran v písku. Tato plazivka je 5,5 m dlouhá a její azimut činil 95° . Ve směru doleva (k severu) se ocitáme v „Gotické chodbě“ (jde opět o můj pracovní název, chodba má podobu gotického oblouku, vrchol oblouku je ode dna vzdálen cca 1,2 až 1,3 m) ale ve směru doprava (k jihu) je chodba ukončena v náplavě z jemného písku, jaký jsem popisoval už před ústím Nouackhova sifonu a v kaverně příčného rozšíření.

Co je velmi podivné, podobný (?) písek se nachází ve Zkamenělé řece, viz plánek na str. 11, koncový bod č. 13.



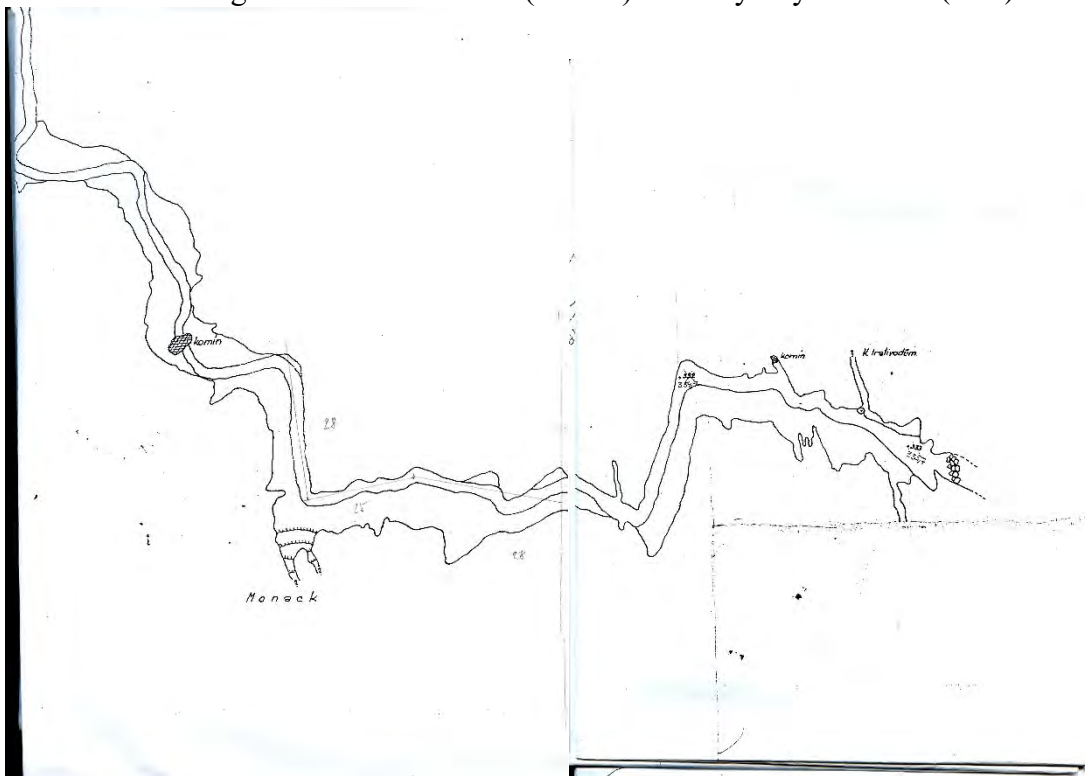
Někdy v zimě 1993/1994 se vedení ZO přihlásilo pět studentů, vysokoškoláků se zájmem o jeskyňaření. Dostal jsem je na starost a tak jsem se rozhodl (protože byla příhodná doba, počasí bylo stálé, venku mrzlo, Nouackhův sifon byl vyschlý a tím byly přístupné koncové partie za ním), s těmi pěti v rámci výcviku táhnout polygon od Nouackhova sifonu do Sifonové chodby. Než jsme došli za Nouackhův sifon a začali měřit, uplynul nějaký čas. Když jsme se dostali k měření 17. pole azimutu, bylo tolik hodin, že pokud jsme měli stihnout poslední autobus jedoucí do Brna, museli jsme práce přerušit. Pokud se pamatuji, nedosáhli jsme ještě s polygonem do Sifonové chodby. Těch pět hochů potom už nikdy nepřišlo a já jsem mapování prostorů za Nouackhovým sifonem už nikdy neukončil. Buďto nebyl čas, nebo nebyly příhodné podmínky.

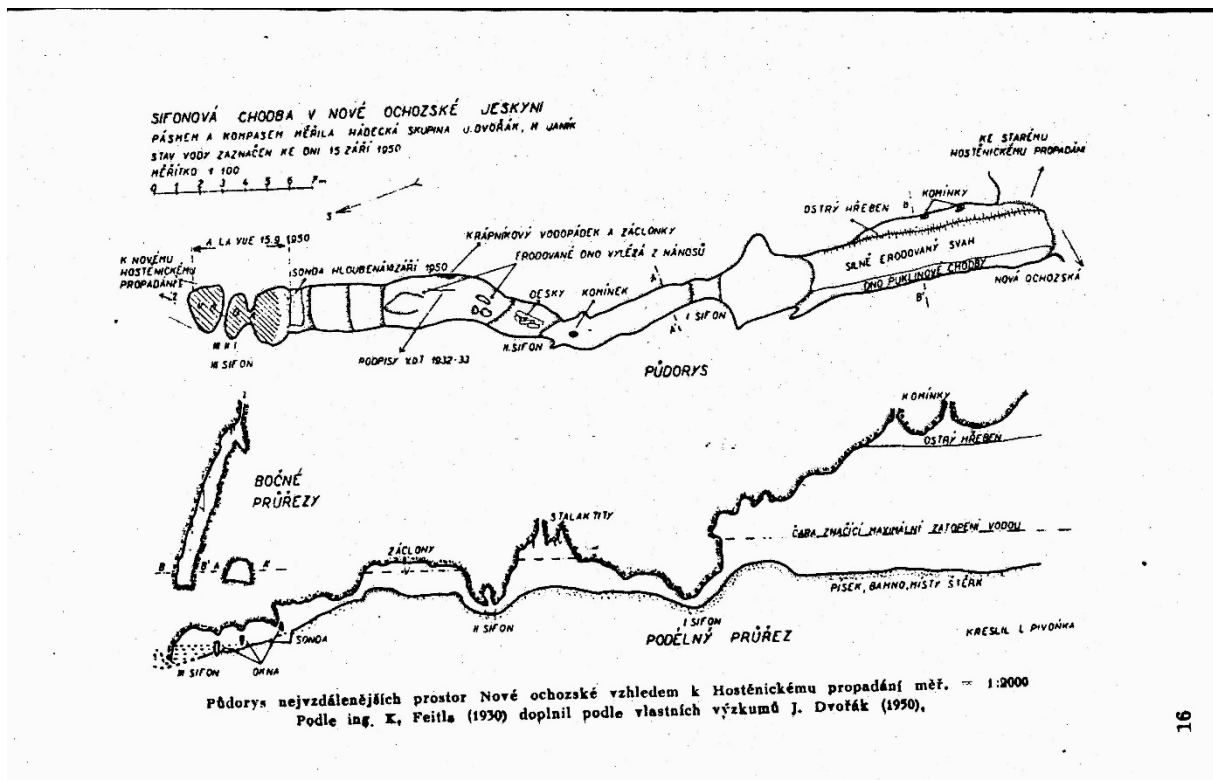
Tak mne jednou napadlo nakreslit polygon do Ryšavého mapy, abych viděl, jak daleko jsem s polygonem od Sifonové chodby. Jak to dopadlo, vidíte na obrázku výše. Podle mapy jsem s polygonem za Sifonovou chodbou, jenže já vím, že jsme se k ní nedoměřili. Od té doby si myslím, že mapy konce jeskyně jsou nepřesné. **Je zapotřebí to řádně zmapovat !**

Podívejte se se mnou, jak vypadá dosavadní mapování koncových partií jeskyně – jak to zmapoval ing Feitl (1923), Dr. Ryšavý (1944), Dr. Dvořák (1950), Dr. Himmel (1967), Dr. Burkhardt, Ing Eberhard a Dr. L Slezák (1970), Ing Hruška (1992), Dr. Himmel (2005).



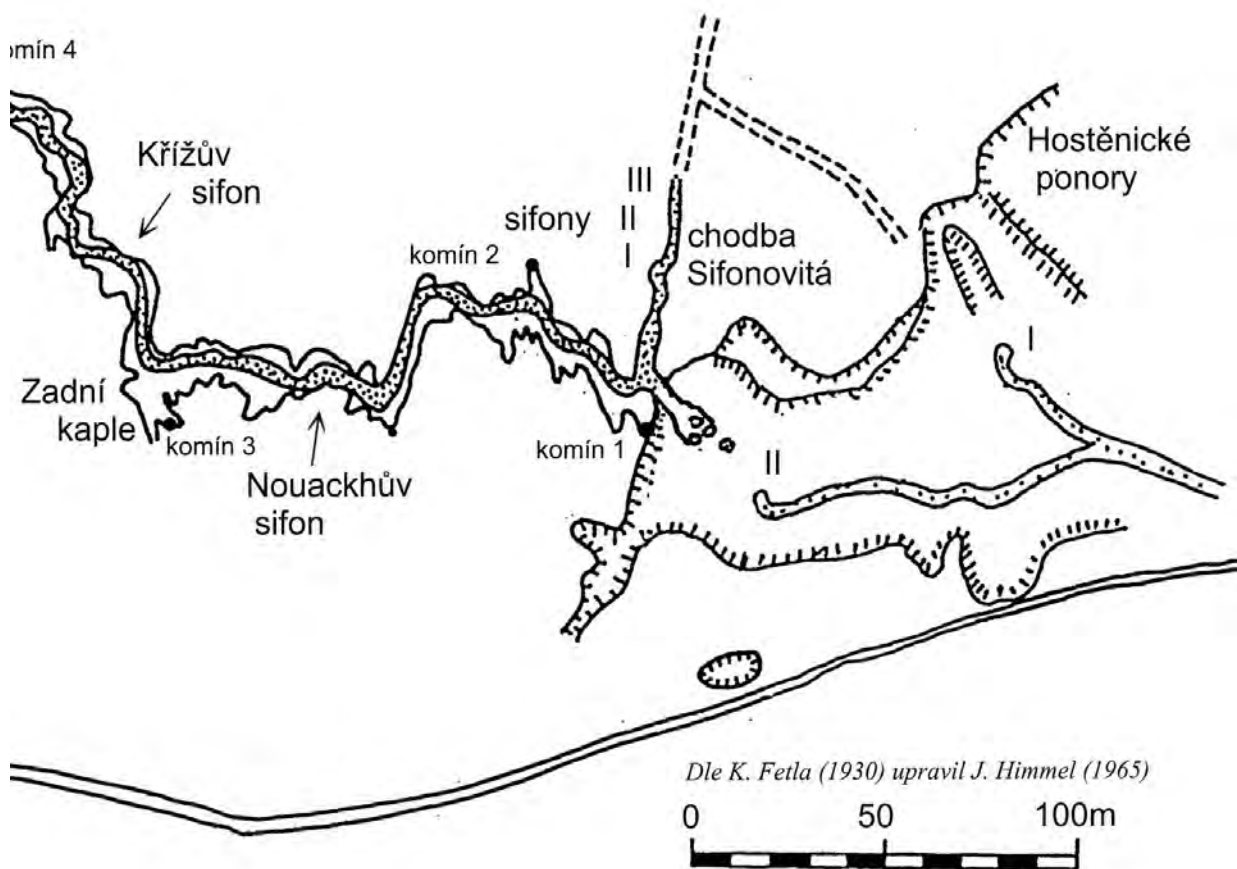
Takhle to viděl ing Karel Feitl v r. 1923 (nahore) a Dr. Ryšavý v r.1944 (dole)





Mapka koncových partií Nové Ochozské chodby podle Dr. J. Dvořáka – r.1950. (Nahoře).

Mapka koncových partií Nové Ochozské chodby (výřez) podle Dr. J. Himmela r. 1965 (dole).



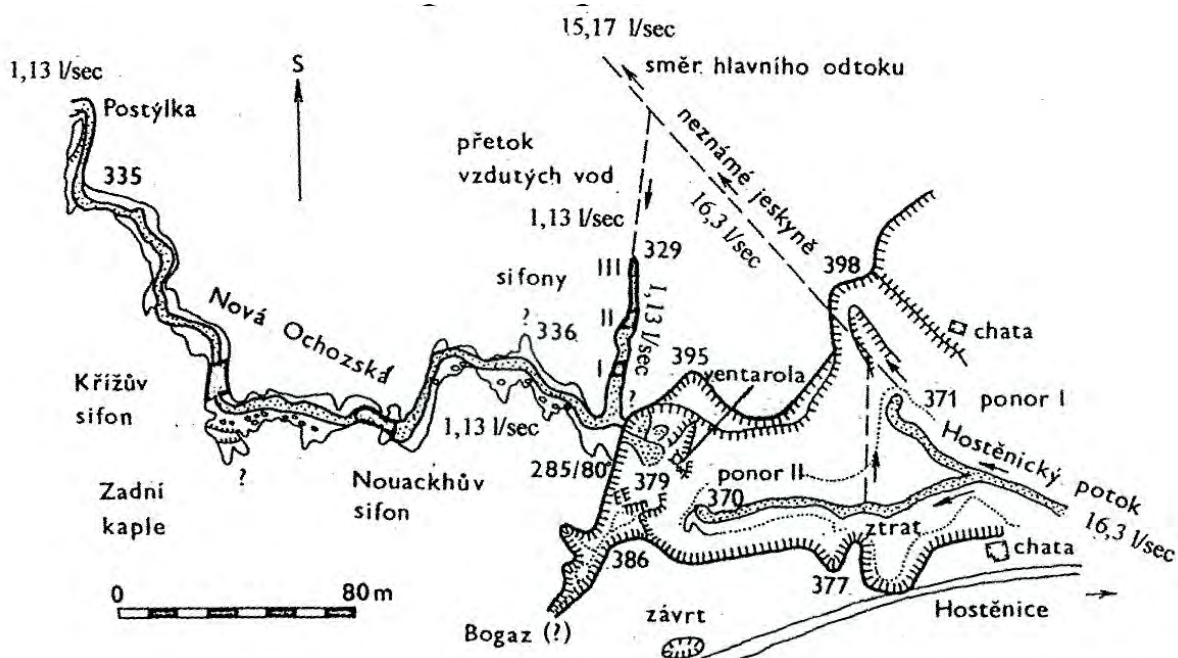
STÝLKA



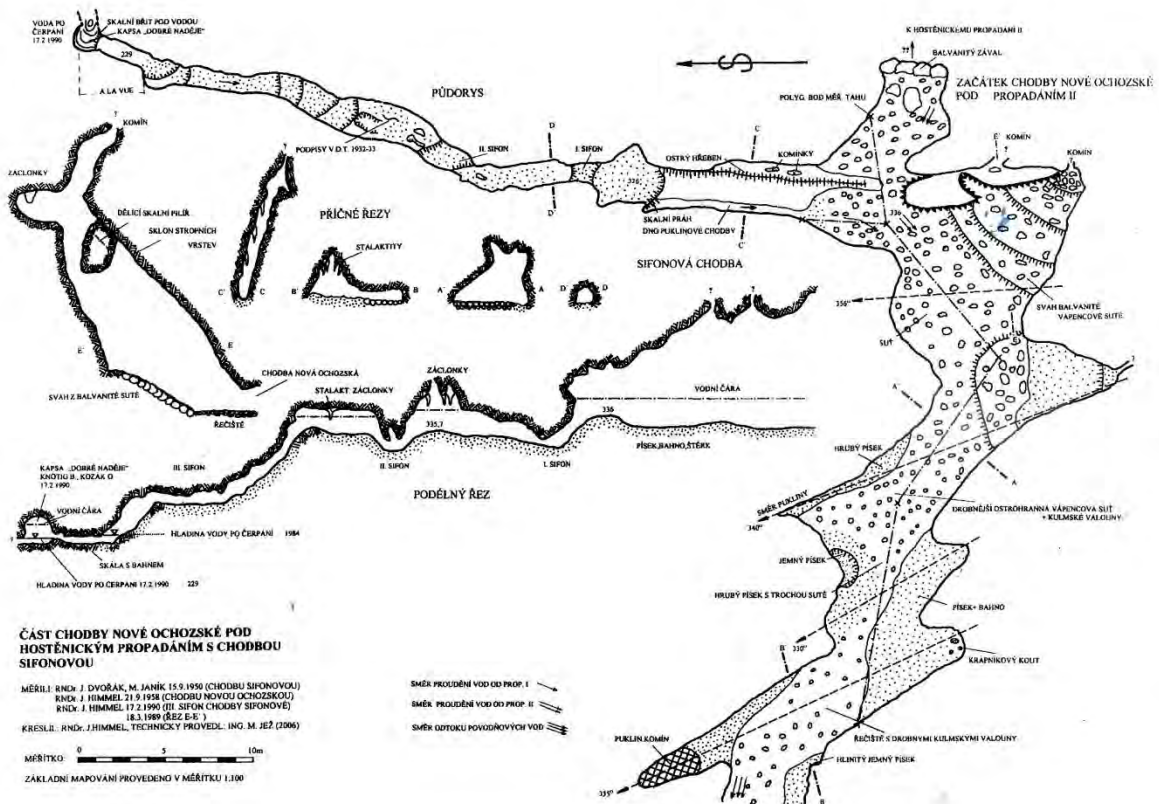
Mapka koncových partií

dle Dr. Burkhardta, Ing Eberharda a L. Slezáka r. 1970 (nahore).

Mapka koncových partií Nové Ochozské chodby dle Ing J. Hrušky r. 1992

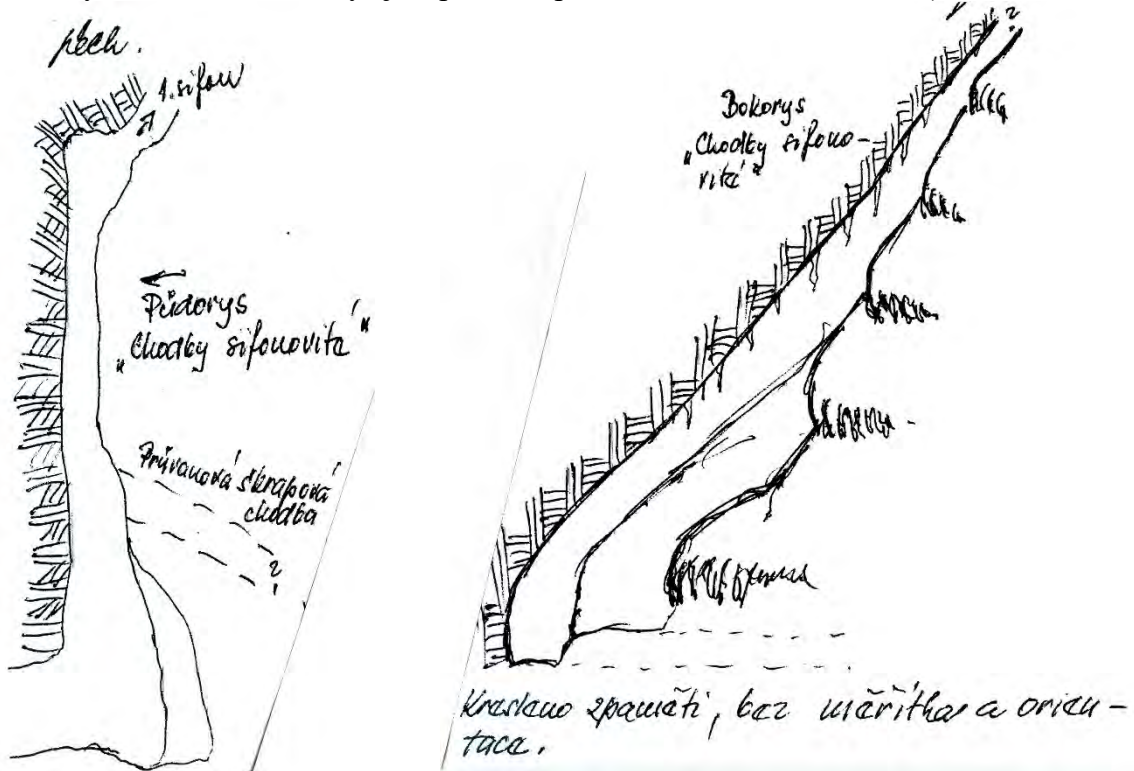


Upřesněná mapka koncových partií Nové Ochozské chodby, Dr. J. Himmel r. 2005



(chybí návaznost na zbytek jeskyně).

A ještě pár neuměleckých náčrtů z mého archivu : Vlevo je půdorys, vpravo bokorys „Chodby sifonovité“ (Bokorys je v podstatě průhled Chodbou sifonovitou).

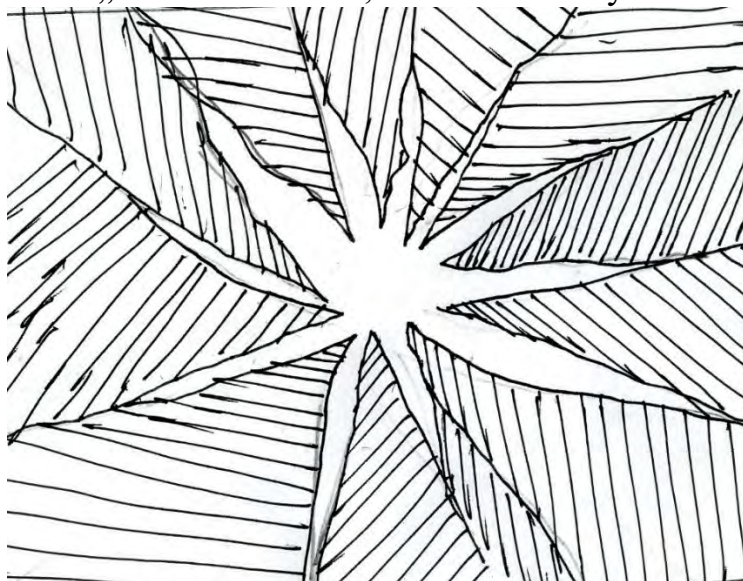


Jednou, když jsem byl v Sifonové chodbě a plnil jsem tam zadané úkoly, neměl jsem sebou fotoaparát a tak jsem si aspoň na koleně na kus papíru nakreslil to co vidím, pro pozdější uchování představy. Takhle nějak vypadá stěna Sifonové chodby před třemi koncovými sifony. Skalní strop je vyzdoben krápníky a stěna pod ním se jeví jako kaskáda sintrových náteků. Já jsem ale přesvědčen, že sintrové náteky stékají po balvanité suti a možná ji tmelí. Při osvětlení, které tam bylo k dispozici jsem se snažil zachytit i úhel spádu stropu a úhel spádu kaskády. (Jsem tak domýšlivý, že si myslím, že se mi podařilo zachytit skutečnost).

A ještě jeden zážitek ze Sifonové chodby. Při jedné z mých prvních návštěv v tomto prostoru (ještě s partou ing Dražila) jsem se náhodně sehnul pro cosi na dně chodby a ucítil jsem průvan. Zjistil jsem, že pod krustu jednoho ze sintrových náteků proudí z chodby vzduch. (Bylo to v zimě a venku mrzlo ! Zřejmě proudil teplejší (lehčí) vzduch z jeskyně a přisával přes Velké dómy chladný vzduch z údolí. Tato cirkulace zajišťuje dýchatelnost v celé délce Nové Ochozské chodby.

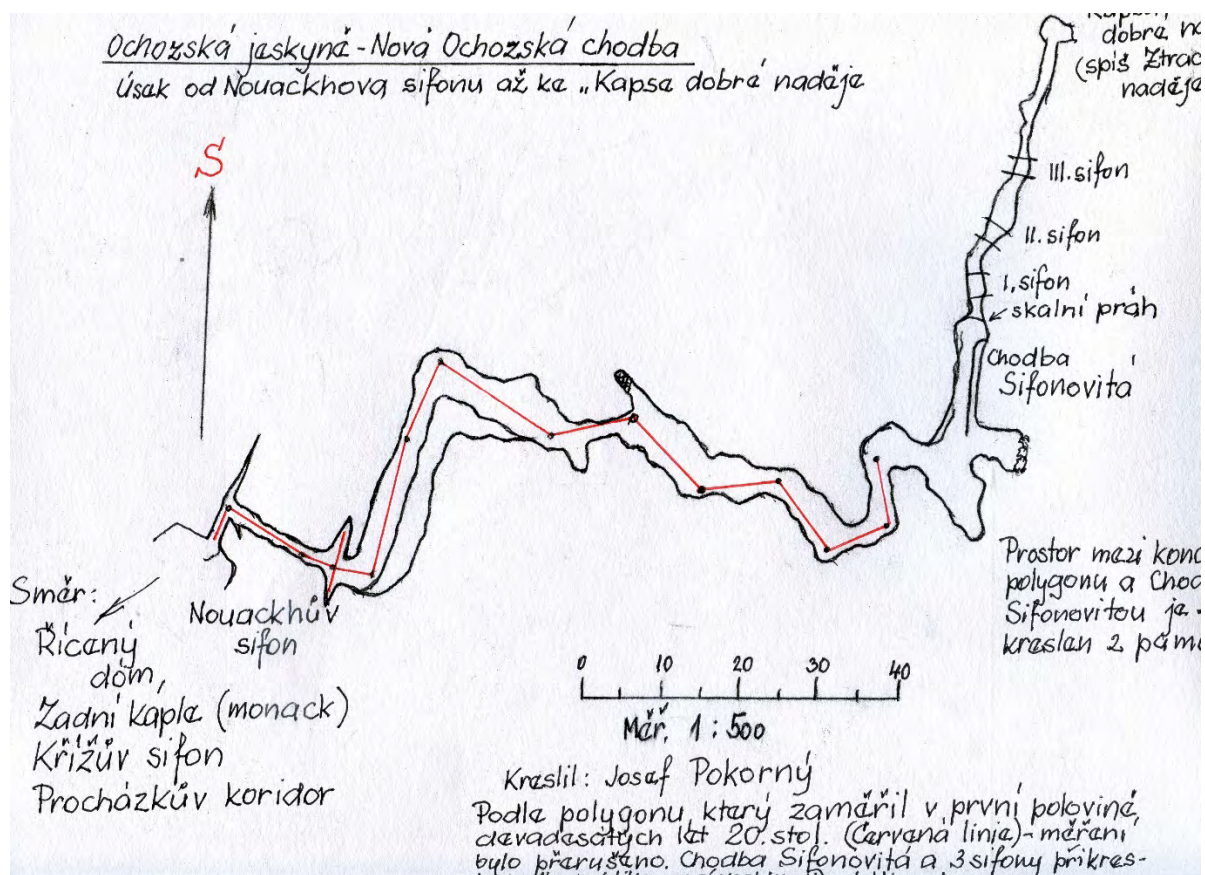
Vecpal jsem se tedy do plazivky průvanového kanálu ve snaze zjistit, kam to vede. Kam mi světlo dosvítilo – cca ve vzdálenosti 8 – 10 m se zdálo, že průvanový kanál přechází do vertikály. Stěny a strop průvanového kanálu tvořily kamenné, nepříliš silné vápencové desky, jako by poskládané vějířovitě. Jak to tam vypadalo vidíte na mém dalším náčrtu. Zřejmě tudy odněkud – za povodní proudí spousty tlakových vod, protože ty desky byly vybrázděny až do škrapových ostřín.

Když jsem se cpal dovnitř, měl jsem na sobě starou silonovou vatovanou bundu. Kanál se zužoval, až už jsem nedokázal se cpát dál. Tak jsem se vracel zpět do Sifonové chodby. Občas jsem měl pocit, že něco ryclo. Když jsem se do ní vrátil, zjistil jsem, že mám místo bundy jen na krku límec a od něj dolů planďal zapnutý zip. Z rukávů mi zůstaly na zápěstích jen manžety. Zbytek bundy zřejmě zůstal na těch „skalních nožích“, které tvoří stěny kanálu.



Už si to moc nepamatuji, ale přibližně takhle nějak vypadal průřez tím průvavným kanálem. Už nikdy potom, když jsem v Sifonové chodbě byl jsem nezkoušel tam znovu vlézt. Ale jsem toho názoru, že je to cesta povodňových vod, nejspíš z 2. Hostěnického propadání na kótě 370 m nad mořem. (?)

Toto je jen pár mých připomínek k tajemným místům v Ochozské jeskyni pro ty, kteří jednou nahradí současnou zestárnuvší partu, až tato parta vymře.

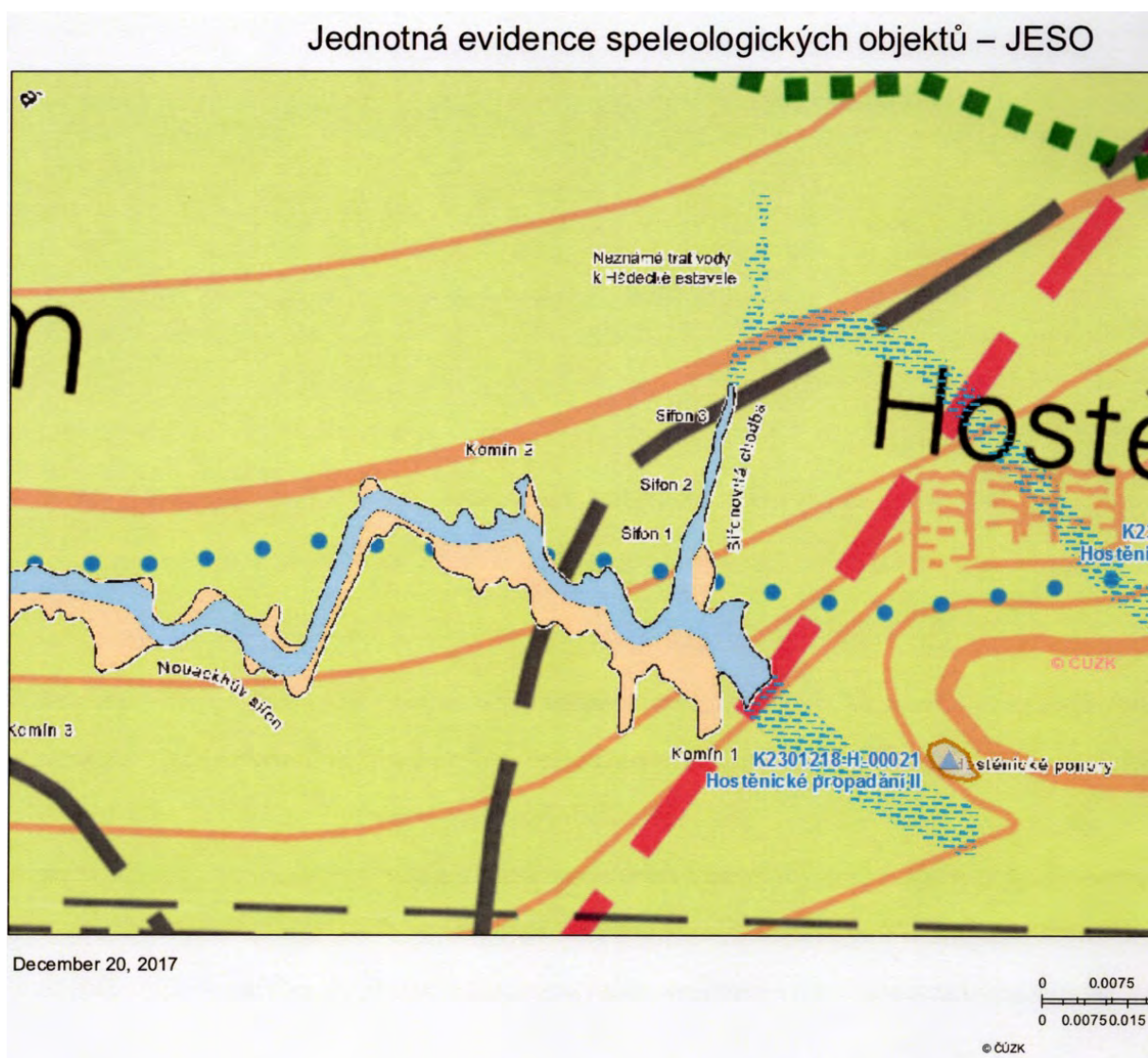


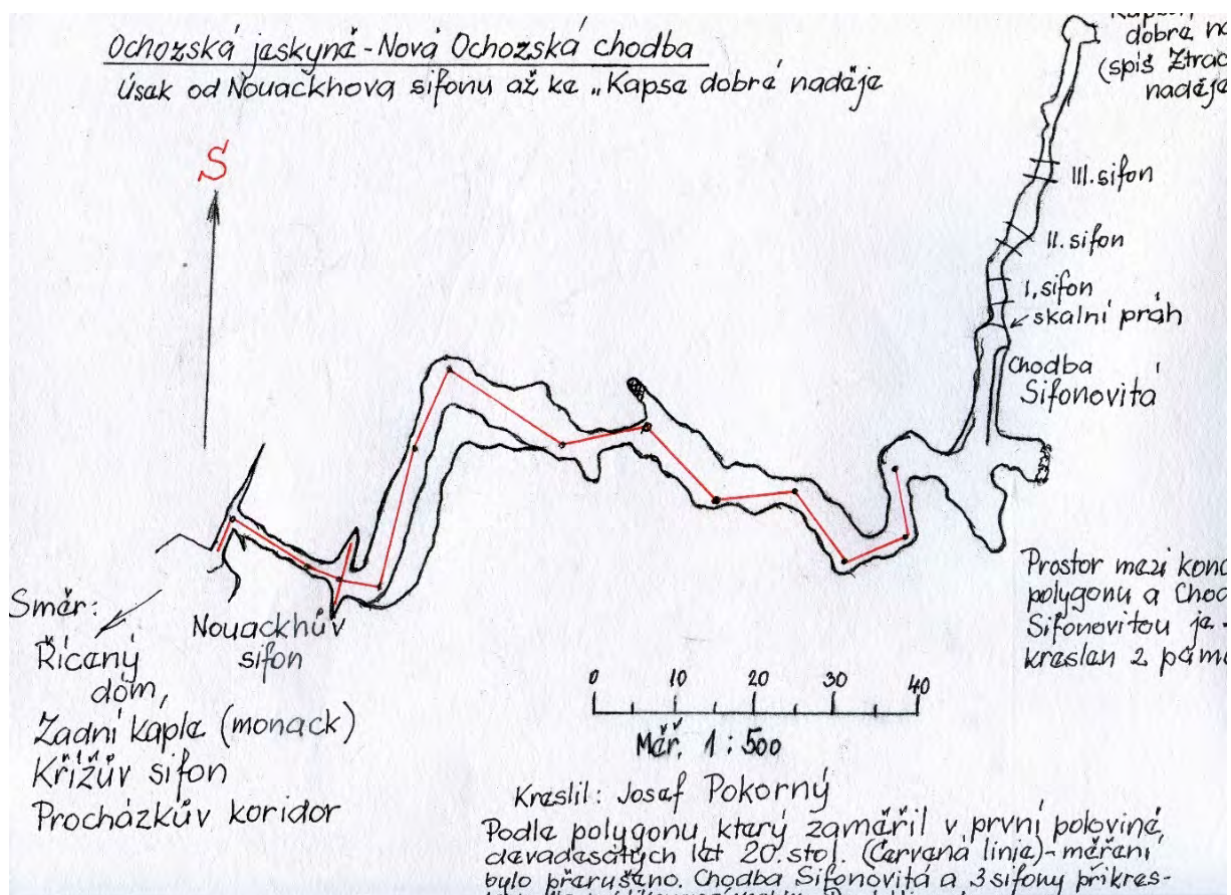
Text dole – pod měřítkem : Podle polygonu, který jsem zaměřil někdy v první polovině devadesátých let 20. stol. (červená linie) a kdy měření bylo přerušeno, jsem tento polygon vkreslil do půdorysného plánu Dr. Ryšavého. Zakreslení Chodby Sifonovité a tří následujících sifonů jsem provedl dle publikované mapy, jejímž autorem je Dr. Himmel. Plánek v měřítku se mi nevešel do skeneru. Proto písmo přesahuje.

Krátký prostor mezi koncem mého polygonu a Himmelovou mapou jsem vyplnil zákresem chodby tak, jak jsem si ji po létech pamatoval.

Třetí sifon končí nevelkým kulovitým prostorem, nazývaným „Kapsa dobré naděje“, ale spíš by se tato kaverna měla nazývat „Kapsa ztracených nadějí“, protože nikam nevede. Končí úzkou puklinou, ze které přitéká voda

Obrázek který předkládám by měl představovat prostor za Nouackhovým sifonem. Je to sice jen moje představa této partie. Tato partie by měla být tím, kdo se do tohoto prostoru následně probije první znovu přesně zmapována a porovnána s mým nákresem. Je to nezbytné pro poznání skutečného tvaru a podoby koncových chodeb. Všechny koncové plánky Ochozské jeskyně, které jsem předložil mi připadají nepřesné. Navíc je nutno promítnout nějaké místo Sifonové chodby na povrch radiomajákem, abychom v terénu přesně věděli, kde jsme !





Porovnejte tyto mapy. Moji mapu (dole) s mapou, kterou jsem dostal od RNDr A. Tůmy z ChKO (nahore).