



<b>ZPRÁVY Z PŘEDSEDNICTVA</b> .....	<b>2</b>
Komentář předsedy – <i>Zdeněk Motyčka</i> .....	2
Oběžník k mimořádné valné hromadě .....	3
Uzávěrka příspěvků do sborníku Speleofórum .....	14
<b>DOMÁCÍ LOKALITY</b> .....	<b>15</b>
Nejnovější informace z Hranické propasti! – <i>David Čani</i> .....	15
Průzkum Sloupského potoka v Nové Amatérské jeskyni (období jaro 2013 až léto 2014) – <i>Petr Barák</i> .....	17
Prověření odtokových poměrů ze spodních pater Mariánské jeskyně, prostě čerpák naruby – <i>Luboš Slabý, Vlastimil Dušek</i> .....	22
Postupující změny v podzemí Hostěnického potoka – <i>Ladislav Slezák</i> .....	26
Nález dosud neznámé lokality s dokladem činnosti vrtavých mlžů z období miocénu v Moravském krasu – <i>Ladislav Slezák</i> .....	28
<b>PSEUDOKRAS A HISTORICKÉ PODZEMÍ</b> .....	<b>29</b>
Objev jeskyně Mraznica (Moravskoslezské Beskydy) – <i>Jan Lenart</i> .....	29
Prověření telegnostické detekce – <i>Josef Pokorný</i> .....	33
<b>KRÁTKÉ A JINÉ ZPRÁVY</b> .....	<b>36</b>
Setkání jeskyňářů 2014 – Javoříčko 3.–5. 10. 2014 – ZO ČSS 7–09 <i>Estavela Olomouc</i> – organizační výbor <i>Setkání jeskyňářů 2014</i> .....	36
Czech Speleo Photo 2014 – <i>Ivo Fišer</i> .....	37
Exkurze společnosti Subterranea Britannica – <i>Petr Olišar</i> .....	38
Speleookénko – <i>Jan Kelf Flek</i> .....	39
Českému krasu s láskou – <i>Ladislav Pecka Smrták</i> .....	42
Speleologický klub Brno – v příštím roce sedmdesátníkem – <i>Hugo Havel</i> .....	43
Workshop České podzemí – výzva k zaslání abstraktů .....	44
<b>TROCHA HISTORIE</b> .....	<b>46</b>
Některé informace z korespondence mezi Antonínem Bočkem a Vladimírem Homolou, část 7., 1949–1950 – <i>Rudolf Musil</i> .....	46
Jak jsme cestovali na „západ“ aneb „seš blbej, jak rozvadovskej celník“ – <i>Hugo Havel</i> .....	52
Historická návštěva v Býčí skále – <i>Hugo Havel</i> .....	60
Legenda o Vajckornech – podle vyprávění MUDr. <i>Urbana sepsal a upravil Josef Pokorný</i> .....	61
<b>VÝROČÍ A VZPOMÍNKY</b> .....	<b>66</b>
Dušan Hypr přezdívaný Klobouk již není mezi námi – <i>Hugo Havel</i> .....	66
Zemřel Petr Mazal – <i>Karel Hořínek</i> .....	68
<i>Fotografie na obálce:</i>	
<i>Titul – Pietra Altarului, Rumunsko (Foto P. Kočíš, Czech Speleo Photo 2013, Krasová fotografie, cena diváků, 2. místo)</i>	
<i>Strana 2 – Foto 1 Lezecké družstvo v Černém dómu, Sloupský koridor v NAJ (Foto J. Zelinka)</i>	
<i>Foto 2 Hranická propast, K. Starnawski před zanořením -215 m (Foto H. Adámek)</i>	
<i>Strana 3 – Vánoce (Foto I. Kletečka, Czech Speleo Photo 2013, cena diváků, 3. místo)</i>	
<i>Podzemí Oděsy (Foto I. Harna, Czech Speleo Photo 2013, Montanistika a historické podzemí, 3. místo)</i>	
<i>Strana 4 – Nová Amatérská jeskyně, Bludiště Milana Šlechty – prostory obvykle zatopené Sloupským potokem (Foto J. Zelinka)</i>	
<i>„Lidská ryba“ (macarát jeskyně, Proteus anguinus) (Foto I. Kletečka, Czech Speleo Photo 2013, cena ZO ČSOP Nyctalus)</i>	

# ZPRÁVY Z PŘEDSEDNICTVA



## Komentář předsedy

*Zdeněk Motyčka*

V minulém komentáři jsem zmiňoval nutnost přizpůsobit naše stanovy a návazné interní předpisy novému občanskému zákoníku. Od té doby uplynula řada měsíců a celá záležitost doznala výrazného posunu. Jak jste jistě zaznamenali, předsednictvo s přispěním právníků připravilo konkrétní znění nových stanov a organizačního řádu a rozeslalo je všem základním organizacím k prostudování. Předkládané návrhy vycházejí z požadavků nového zákoníku, v maximální možné míře však zachovávají všechny osvědčené historické zvyklosti našeho fungování.

V rámci změn bylo nutné v první řadě upravit používanou terminologii, zákon např. již nezná pojem občanské sdružení, ale nově nyní spolek, pojem právní subjektivita je nahrazen pojmem právní osobnost apod. Dále zákon vyžaduje upravit ve stanovách některé záležitosti, např. způsob vedení členské



databáze, způsob jmenování statutárních zástupců nebo způsob vypořádání při zániku pobočných spolků. Na druhou stranu je celá řada ustanovení zákona dispozitivních, tzn. umožňují spolkům odchytil se od jejich znění. Zákon rovněž připouští výjimky stran označení spolků a pobočných spolků, které, jak se domníváme, bude možné použít i v případě ČSS.

Proces schvalování nových stanov a OŘ je záměrně vícestupňový, aby bylo všem ZO umožněno důkladně se s nimi seznámit a vyjádřit se k nim, jakož se následně seznámit také s návrhy ostatních ZO a vybavit delegáty příslušnými pravomocemi a instrukcemi stran hlasování na valné hromadě. Nové stanovy netvoříme každý den, proto věnujte prosím celému procesu maximální pozornost. Je přece naším prvořadým zájmem, aby základní kodexy našeho fungování byly upraveny co nejlépe a nejsrozumitelněji.



# ČESKÁ SPELEOLOGICKÁ SPOLEČNOST CZECH SPELEOLOGICAL SOCIETY

Na Březince 1513/14, 150 00 Praha 5

č.j. CSS/./URA/ZAPIS/2014

## O b ě ž n í k č. 123/2014

A) Dne 10. 9. 2014 se konalo 11. zasedání předsednictva a dozorčího sboru ČSS

Přítomni: Motyčka, Audy, Brom, Mokrý, Šanda, Šimečková, Záviška, Koutecký

Omluveni: Flek, Ouhrabka

Host: Harna

### I. Příprava systému odborného vzdělávání členstva ČSS

- *předsednictvo vzalo na vědomí* informace Broma o ukončení ankety, spuštěné na [www.speleo.cz](http://www.speleo.cz), již se zúčastnilo 192 členů
- *předsednictvo schválilo hlasováním:*
  - vytvoření **pracovní komise pro vzdělávání**
  - předsedu této pracovní komise Radima Broma
  - pověřilo Broma sestavením členů a vytvořením programu této pracovní komise

### II. Nový Občanský zákoník - příprava nových stanov organizačního řádu ČSS

- *předsednictvo hlasováním schválilo* návrh stanov a organizačního řádu a rozhodlo postoupit oba návrhy základním organizacím ČSS podle postupu přípravy mimořádné valné hromady
- *předsednictvo vzalo na vědomí* důvodovou zprávu Motyčky k návrhu nových stanov a organizačního řádu ČSS

termín a místo konání **mimořádné valné hromady 24. 4. 2015 v KD Sloup**  
**k úpravě stanov a organizačního řádu do souladu s novým OZ**

- harmonogram:
  1. v září budou podklady rozeslány klubům
  2. ZO ČSS zašlou své připomínky do **20. listopadu** proto, aby...
  3. na prosincovém zasedání předsednictvo zpracuje souhrn klubových připomínek, které...
  4. do konce roku půjdou zpět na ZO ČSS
  5. **mimořádná valná hromada se bude KONAT v pátek 24. 4. 2015 před Speleofórem 2015**
- program jednání valné hromady bude upřesněn podle množství došlých připomínek

### III. Různé

- *předsednictvo hlasováním schválilo* nového individuálního člena Jakuba Jaška
- předsednictvo uložilo ediční radě připravit návrh rozpočtu sborníku SPF 2015 (náklad 500 ks) na lednové zasedání; uzávěrka příspěvků je 15. 12 2014

**Příští zasedání se koná 17. 12. 2014 v 9<sup>30</sup> v sídle ČSS v Praze.**

telefon: +420 722 651 110

e-mail: sekretariat@speleo.cz

Bankovní spojení

Česká spořitelna a.s.

měst.pob. 110 00 Praha 1

IČO: 103811

č.ú.1928554339

## B) Různé provozní přípodotky

Prosím - opravdu, ale OPRAVDU VNÍMEJTE!

Připomínám, že se bude konat **MIMOŘÁDNÁ VALNÁ HROMADA** kvůli vypořádání se s novým OZ, takže prosím **DELEGÁTY klubů do střehu!**

Půjde jen a jen o **soulad stanov ČSS a organizačního řádu ČSS s novým OZ**, takže nic kolem vyznaménávání apod. nepřichází na jednání do úvahy.

V **příloze najdete návrh nových stanov a organizačního řádu ČSS**, jakož i **důvodovou zprávu** k oběma návrhům, které, prosím, v klubech projděte a **do 20. listopadu 2014 pošlete za skupinu své připomínky**. To, co dojde po 20. listopadu, nebude možno zahrnout do dalšího projednávání!

Tož hurá DO ŠKOL!!!! :-)

Veronika

### Stanovy spolku Česká speleologická společnost

#### čl. I.

##### Název a sídlo spolku

1. Název spolku je Česká speleologická společnost (dále jen ČSS).
2. Sídlem ČSS je Praha.

#### čl. II.

##### Poslání, účel a činnost spolku

1. Posláním spolku je objevovat, zkoumat, dokumentovat, studovat a chránit jeskyně a ostatní krasové či pseudokrasové jevy, jakož i umělé podzemní prostory.
2. V souladu s posláním spolku je jeho účelem:
  - a) spolčování, vzdělávání a výchova zájemců o speleologii
  - b) shromažďování, uchovávání a využívání získaných poznatků
  - c) zveřejňování, popularizace a propagace výsledků vlastní činnosti a speleologie obecně
  - d) ochrana přírody
  - e) rozvoj technického vybavení a prostředků pro speleologii a speleologickou činnost
  - f) spolupráce a spolčování se s dalšími subjekty, jejichž činnost souvisí s posláním a činností ČSS
  - g) organizace specializované složky pro poskytování pomoci při nehodách v jeskyních, případně v jiných podzemních prostorách - Speleologické záchranné služby (dále jen SZS).
3. Hlavní činností ČSS je komplex aktivit, jež zahrnují zejména speleologickou činnost, pořádání konferencí, seminářů, odborných a společenských akcí, vydávání a šíření tiskovin a elektronických médií, jakož i jiné aktivity sloužící k naplňování účelu a poslání spolku.
4. ČSS může vykonávat také vedlejší hospodářskou činnost k zajištění prostředků na podporu hlavní činnosti.

#### čl. III.

##### Členství ve spolku

1. Členem spolku se může stát každá fyzická osoba, která souhlasí s posláním a účelem ČSS a je rozhodnuta se podle svých možností podílet na jejich uskutečňování. Osoby mladší osmnácti let mohou být členy ČSS pouze se souhlasem svého zákonného zástupce.
2. Všechny formy členství kromě čestného členství vznikají přijetím za člena, o kterém rozhodují orgány základních organizací ČSS (dále jen ZO) nebo příslušný orgán ČSS na základě podané písemné přihlášky. Evidenci členů vede a na základě výročních zpráv ZO aktualizuje sekretariát ČSS. Členská evidence je neveřejná.

### 3. Formy členství:

- a) řádný člen – je základní forma členství v ČSS. O přijetí řádného člena rozhoduje členská schůze ZO.
- b) člen čekatel – je variantní, podmínková forma členství, kdy členská schůze ZO může rozhodnout o přijetí člena s čekatelskou lhůtou, jejíž délku stanoví
- c) přispívající člen - je alternativní forma členství s upravenými právy a povinnostmi člena. O přijetí přispívajícího člena rozhoduje členská schůze ZO
- d) individuální člen – je individuální forma členství pro osoby stojící mimo strukturu ZO. O přijetí individuálního člena rozhoduje předsednictvo ČSS.
- e) čestný člen – je mimořádná, čestná forma členství v ČSS, udělovaná za mimořádné zásluhy o speleologii. O udělení čestného členství rozhoduje valná hromada ČSS.

### 4. Členství zaniká:

- a) vystoupením člena z ČSS - provede příslušný orgán ZO nebo ČSS na základě prohlášení člena
- b) vyloučením člena z ČSS - příslušné orgány ZO nebo ČSS mohou vyloučit člena ČSS pro hrubé porušení jeho povinností, pro jednání odporující poslání a účelům ČSS, platným zákonům nebo dobrým mravům
- c) úmrtím člena, s výjimkou čestných členů
- d) neplacením členských příspěvků - u forem členství vyžadujících placení členských příspěvků toto automaticky, bez dalšího upozornění, zaniká neuhrazením členského příspěvku na příslušný rok, a to nejpozději ke dni ukončení platnosti členské legitimace.
- e) zrušením ZO, jejímž je členem, pokud nedojde ke dni zrušení ZO k přestupu člena do jiné ZO, nebo změně členství na individuální.
- f) zánikem ČSS

## čl. IV.

### Práva a povinnosti členů

#### 1. Práva členů

Řádný člen má zejména právo:

- a) zúčastňovat se všech akcí příslušné ZO a centrálních akcí ČSS
- b) podávat návrhy a hlasovat o návrzích na schůzi příslušné ZO
- c) studovat odbornou literaturu a dokumentační materiály v majetku příslušné ZO a ČSS
- d) přednostně odebírat publikace vydávané příslušnou ZO a ČSS,
- e) při dosažení plnoletosti být delegován a volen do všech orgánů ZO a ČSS
- f) odvolávat se proti rozhodnutí orgánů ZO a ČSS k dozorčímu sboru,
- g) změnit příslušnost k ZO

Člen čekatel a přispívající člen mají stejná práva jako řádný člen s výjimkou práva hlasovat o návrzích na schůzích příslušné ZO a práva být delegován a volen do všech orgánů ZO a ČSS.

Individuální člen má právo:

- a) zúčastňovat se centrálních akcí ČSS
- b) podávat návrhy pro jednání předsednictva ČSS
- c) studovat odbornou literaturu a dokumentační materiály v majetku ČSS,
- d) odebírat přednostně publikace vydávané ČSS
- e) při dosažení plnoletosti být delegován a volen do všech orgánů ČSS, s výjimkou orgánů ZO
- f) odvolávat se proti rozhodnutí orgánů ČSS k dozorčímu sboru.

Čestnému členu zůstávají práva odpovídající jeho dosavadní formě členství, nebo získává práva individuálního člena, nebyl-li dosud členem ČSS.

Všichni členové mají právo požádat o změnu formy členství.

#### 2. Povinnosti členů

Členové ČSS jsou zejména povinni:

- a) aktivně se podílet se na plnění účelu a poslání spolku a jednat v souladu s nimi
- b) řídit se stanovami a dalšími interními materiály ČSS, jakož i usneseními příslušných orgánů ZO a ČSS
- c) řádně a včas platit členské příspěvky s výjimkou čestných členů, kteří jsou od placení členských příspěvků osvobozeni
- d) dbát na to, aby nebyly poškozovány zájmy a dobré jméno ČSS

**čl. V.**  
**Orgány spolku**

ČSS je spravována těmito svými orgány:

1. Valná hromada - je nejvyšším orgánem ČSS. Tvoří ji shromáždění delegátů ZO, členů představenstva, dozorčího sboru a zástupců všech organizačních jednotek a orgánů ČSS. Hlasovací právo na valné hromadě ČSS mají pouze delegáti ZO. Valnou hromadu svolává představenstvo ČSS nejméně jednou za čtyři roky a též vždy, požádá-li o to alespoň jedna třetina základních organizací nebo dozorčí sbor. Valnou hromadu může svolat také dozorčí sbor, v případě, že představenstvo nevyhoví jeho žádosti nebo žádosti nejméně jedné třetiny ZO o svolání.

Valná hromada:

- a) může projednat a rozhodnout jakoukoliv záležitost spolku
- b) schvaluje stanovy a organizační řád ČSS, jejich změny a doplňky
- c) rozhoduje o založení, zrušení a přeměně ZO a SZS
- d) schvaluje zprávu o činnosti ČSS a dozorčího sboru
- e) stanovuje výši odvodů z členských příspěvků u všech forem členství
- f) udílí a odnímá čestné členství
- g) volí předsedu, představenstvo a dozorčí sbor
- h) rozhoduje o zrušení či přeměně ČSS

Valná hromada je usnášeníschopná za přítomnosti nadpoloviční většiny delegátů všech ZO. Usnásí se prostou většinou. Pro zrušení či přeměnu ČSS je nutný souhlas dvou třetin přítomných delegátů. V případě potřeby projednání ojedinelé mimořádné záležitosti, spadající do pravomoci valné hromady, může být usnesení valné hromady nahrazeno výsledkem korespondenčního hlasování. Předmět korespondenčního hlasování určuje představenstvo ČSS a zároveň organizuje jeho průběh. Ke schválení je v takovém případě nutný písemný souhlas nadpoloviční většiny všech ZO.

2. Představenstvo ČSS – je výkonným orgánem ČSS a řídí činnost ČSS v období mezi valnými hromadami. Představenstvo tvoří předseda ČSS a 6 členů. Představenstvo volí valná hromada a jeho řádné funkční období je čtyřleté. Schází se alespoň 4x za rok a zodpovídá se valné hromadě.

Představenstvo ČSS zejména:

- a) svolává a připravuje valnou hromadu
- b) sestavuje zprávu o činnosti ČSS a předkládá ji valné hromadě
- c) organizuje korespondenční hlasování a určuje jeho obsah
- d) vydává, upravuje, schvaluje a ruší interní předpisy a směrnice pro činnost ČSS
- e) stanovuje podmínky pro činnost SZS a jmenuje a odvolává náčelníka SZS a jeho zástupce
- f) zřizuje a ruší pracovní komise, jmenuje a odvolává jejich předsedy
- g) přijímá a vylučuje individuální členy
- h) je oprávněno vyloučit člena ČSS v případě hrubého porušení jeho povinností, pro jednání odporující poslání a účelům ČSS, platným zákonům nebo dobrým mrávům
- i) navrhuje valné hromadě založení a zrušení ZO
- j) vymezuje oblast působnosti ZO při střetu jejich zájmů
- k) hospodaří s majetkem a finančními prostředky ČSS
- l) řídí a kontroluje činnost sekretariátu ČSS

Představenstvo ČSS je usnášeníschopné za přítomnosti nadpoloviční většiny členů a usnásí se nadpoloviční většinou přítomných členů představenstva. Představenstvo se může usnést též hlasováním mimo zasedání s použitím prostředků komunikace na dálku. V tom případě je usnesení přijato, vysloví-li se pro jeho přijetí nadpoloviční většina všech členů představenstva.

3. Předseda ČSS - je individuálním statutárním orgánem ČSS. Řídí činnost představenstva podle usnesení valné hromady. Předsedu ČSS volí valná hromada a jeho řádné funkční období je čtyřleté.

Předseda ČSS zejména:

- a) zastupuje ČSS navenek
- b) je oprávněn za ČSS právně jednat vůči třetím osobám, případně delegovat tuto pravomoc na jiné členy představenstva
- c) vypracovává výroční zprávu o činnosti představenstva a předkládá ji představenstvu ke schválení
- d) zodpovídá za sestavení zprávy o činnosti ČSS a její předložení valné hromadě.

4. Dozorčí sbor – je kontrolním orgánem ČSS, kontroluje a reviduje činnost složek ČSS dle platných stanov a interních předpisů. Dozorčí sbor tvoří předseda a 2 členové. Schází se operativně nebo na žádost organizačních jednotek nebo jejich orgánů, orgánů a členů ČSS. Dozorčí sbor volí valná hromada a jeho funkční období je čtyřleté.

Dozorčí sbor:

- a) provádí výklad stanov a interních předpisů ČSS

- b) zaujímá stanoviska ke sporům uvnitř ČSS a předkládá organizačním jednotkám nebo jejich orgánům, orgánům a členům ČSS návrhy na jejich řešení
- c) svolává valnou hromadu v případě, že předsednictvo nevyhoví jeho žádosti o její svolání, nebo žádosti o svolání od nejméně jedné třetiny ZO.
- d) vypracovává zprávu o činnosti a předkládá ji valné hromadě

Dozorčí sbor se usnáší nadpoloviční většinou svých členů, a to buď na svém zasedání, nebo s použitím prostředků komunikace na dálku.

5. Sekretariát ČSS - je administrativním, nevoleným orgánem ČSS. Vede a zpracovává administrativní záležitosti ČSS. Podmínky pro provoz a personální zabezpečení stanovuje předsednictvo. Sídlem sekretariátu je sídlo ČSS. Sekretariát za svou činnost odpovídá předsednictvu.

Sekretariát zejména:

- a) zajišťuje běžnou administrativu ČSS
- b) vede a aktualizuje evidenci členů a zajišťuje členskou agendu

## čl. VI.

### Pobočné spolky – základní organizace

1. Základní organizace (dále jen ZO) - jsou samostatně organizované celky v rámci ČSS. Spolčují řádné členy, členy čekatele, přispívající a čestné členy. Mají právní osobnost odvozenou od právní osobnosti hlavního spolku ČSS, mohou svým jménem nabývat práv a zavazovat se. O založení, zrušení a přeměně ZO rozhoduje valná hromada ČSS na návrh předsednictva ČSS.

Orgány základních organizací:

- a) členská schůze ZO- je nejvyšším orgánem ZO a shromážděním všech jejích členů. Členskou schůzi svolává výbor ZO nejméně 1x za rok, mimořádně požádá-li o ni alespoň jedna třetina členů, nejméně však 3 členové. Členská schůze ZO je usnášeníschopná za přítomnosti nadpoloviční většiny řádných členů ZO. Usnáší se nadpoloviční většinou přítomných řádných členů ZO.

Členská schůze ZO zejména:

- projednává návrhy svých členů a rozhoduje o nich
- schvaluje zprávu o činnosti ZO
- přijímá a vylučuje své řádné členy, členy čekatele a přispívající členy
- rozhoduje o změně formy členství na základě žádosti člena
- stanovuje výši členských příspěvků a termín jejich splatnosti na účet ZO
- vydává, upravuje, schvaluje a ruší interní předpisy a směrnice pro činnost ZO
- volí a odvolává výbor ZO, předsedu ZO a delegáta na valnou hromadu
- rozhoduje o podání návrhu na zrušení nebo přeměnu ZO
- zaujímá stanovisko ke korespondenčnímu hlasování vyhlášenému předsednictvem ČSS

V případě potřeby projednání ojedinelé mimořádné záležitosti, spadající do pravomoci členské schůze, může být usnesení členské schůze nahrazeno výsledkem korespondenčního hlasování. Předmět korespondenčního hlasování určuje výbor ZO a zároveň organizuje jeho průběh. Ke schválení je v takovém případě nutný písemný souhlas nadpoloviční většiny všech členů ZO.

- b) výbor ZO – je výkonným orgánem ZO. Řídí činnost ZO v období mezi členskými schůzemi ZO. Skládá se z předsedy ZO a minimálně dvou dalších řádných členů ZO. Výbor ZO se usnáší nadpoloviční většinou svých členů, a to buď, na svém zasedání nebo s použitím prostředků komunikace na dálku. Výbor ZO volí členská schůze ZO a jeho funkční období je jednoleté.
- c) předseda ZO – je individuálním statutárním orgánem ZO. Řídí činnost ZO v době mezi schůzemi výboru ZO. Předseda ZO je oprávněn za ZO právně jednat, případně delegovat tuto pravomoc na jiné členy výboru ZO. Předsedu ZO volí členská schůze a jeho funkční období je jednoleté.

## čl. VII.

### Další složky ČSS

1. Speleologická záchranná služba (dále jen SZS) - je specializovaná složka ČSS pro poskytování pomoci při nehodách v jeskyních, případně v jiných podzemních prostorách. SZS nemá právní osobnost, nemůže svým jménem nabývat práv a zavazovat se. Činnost SZS řídí náčelník SZS, který je oprávněn jednat za ČSS ve věcech SZS. Podmínky pro její činnost stanovuje předsednictvo ČSS.

**čl. VIII.**  
**Zvláštní a závěrečná ustanovení**

1. ČSS a jednotlivé ZO hospodaří samostatně dle platných zákonů a předpisů s nimi souvisejících. Předsednictvo ČSS může rozhodnout o přidělení prostředků z rozpočtu ČSS ve prospěch kterékoliv ZO, nebo organizačních složek. ČSS nijak neručí za hospodaření a dluhy ZO.
  2. V případě zrušení ZO se vyžaduje její likvidace, pokud nedojde k převodu práv a povinností na právního nástupce. Zrušená ZO je povinna ve lhůtě 90 kalendářních dnů oznámit předsednictvu ČSS převod práv a povinností na právního nástupce. Pokud nedojde k převodu práv a povinností ZO na právního nástupce jmenuje předsednictvo osobu likvidátora. Likvidátor předkládá předsednictvu ČSS konečnou zprávu o průběhu likvidace a oznámí mu datum zániku příslušné ZO.
  3. Činnost ČSS nad rámec těchto stanov upravuje organizační řád ČSS, směrnice a další interní předpisy ČSS.
  4. Otázky neupravené těmito stanovami, organizačním řádem ČSS a dalšími směrnicemi a interními předpisy ČSS se řídí zákonem č. 89/2012 Sb., občanským zákoníkem ve znění pozdějších předpisů.
-



**Organizační řád**  
**ČESKÉ SPELEOLOGICKÉ SPOLEČNOSTI**

**čl. I. Obecná ustanovení**

1. Poslání a účel spolku Česká speleologická společnost jsou definovány ve stanovách ČSS. Tento organizační řád upravuje otázky stanovami ČSS neupravené.
2. Hlavní činností ČSS je zejména speleologická činnost – slouží k objevování a zkoumání jeskyní nebo jejich části, k získávání základních poznatků o jeskyních a jiných krasových, či pseudokrasových jevech a k objasňování příčinných souvislostí mezi jeskyněmi a těmito jevy. Může být využívána také v umělých podzemních prostorech.

Mezi speleologické činnosti patří zejména:

- a) speleologický průzkum – představuje souhrn praktických činností prováděných v podzemí a zahrnuje především fyzický přístup a rekognoskaci jeskynního prostředí a další specializované činnosti
- b) speleoalpinismus – je specializovaná speleologická činnost, sloužící k překonávání vertikálních úseků v jeskyních a dalších podzemních prostorech
- c) speleopotápění – je specializovaná speleologická činnost sloužící k překonávání podvodních úseků v jeskyních a dalších podzemních prostorech
- d) speleologický výzkum – představuje souhrn výzkumných a vědeckých činností směřujících k získávání poznatků o jeskyních a jiných krasových, či pseudokrasových jevech např. v oborech karsologie, geologie, hydrologie, biologie a jiných.
- e) dokumentace jeskynních prostor mapováním, fotografováním a jinými metodami
- f) jiné činnosti sloužící k získávání poznatků nebo ochraně jeskyní a jiných krasových, či pseudokrasových jevů a k objasňování příčinných souvislostí mezi nimi.

Podmínky pro provádění speleologické činnosti v rámci ČSS upravují dále bezpečnostní směrnice ČSS.

**čl. II. Členství v ČSS**

1. Vznik a zánik členství – viz stanovy
2. Změna formy členství - o změně formy členství rozhoduje na základě žádosti člena ČSS příslušný orgán ZO nebo ČSS.
3. Změna příslušnosti k ZO – podmínky pro přijetí přestupujícího člena stanovuje členská schůze přijímající ZO.
4. Splatnost členských příspěvků - jsou u řádných členů, členů čekatelů a přispívajících členů splatné na účet příslušné ZO, v termínu stanoveném členskou schůzí příslušné ZO, u individuálních členů do 28. 2. příslušného roku na účet ČSS.
5. Odvod z členských příspěvků – u řádných členů, členů čekatelů a přispívajících členů je splatný na účet ČSS nejpozději do 28. 2. příslušného roku. U individuálních členů je odvod roven výši členského příspěvku.
6. Členské legitimace - sekretariát ČSS vydá každému členu, jehož odvod z členského příspěvku dorazil na účet ČSS, neprodleně členskou legitimaci. Legitimace slouží k prokázání členství v ČSS a je dokladem o zaplacení členských příspěvků na příslušný kalendářní rok. Platnost legitimace začíná dnem vydání a končí 30. 4. roku následujícího. Podobu a obsah legitimací stanovuje předsednictvo
7. Centrální evidence členů – vede a aktualizuje sekretariát na základě informací od ZO, které jsou povinny jakoukoliv změnu neprodleně oznámit pověřenému pracovníkovi sekretariátu. Součástí centrální evidence členů je také evidence individuálních členů. Sekretariát ČSS zašle v lednu příslušného roku všem ZO seznam jejich členů jako podklad pro aktualizaci.

**čl. III. Orgány ČSS a jejich fungování**

1. Valná hromada ČSS - delegáti volí na počátku jednání VH ze svého středu osobu předsedajícího a nejméně tříčlennou volební komisi, která sčítá hlasy a rozhoduje o platnosti hlasování, a nejméně tříčlennou návrhovou komisi, která pořizuje z jednání zápis a připravuje návrh usnesení.
2. Předsednictvo ČSS - předsednictvo ČSS je povinno sestávat o své činnosti výroční zprávu, kterou dává na vědomí členům a partnerům ČSS, a dále zprávu o činnosti ČSS od minulé valné hromady, kterou předkládá ke schválení valné hromadě. O svých rozhodnutích informuje předsednictvo členskou základnu prostřednictvím oběžníků.

3. Předseda ČSS - je volen přímou volbou z navržených kandidátů, k jeho zvolení je nutný souhlas nadpoloviční většiny přítomných delegátů. Nezíská-li žádný z kandidátů počet hlasů potřebných ke zvolení, koná se druhé, případně další kola voleb, kam postupují dva kandidáti s nejvyšším počtem hlasů.
4. Člen předsednictva - členové předsednictva jsou voleni z navržených kandidátů, členy předsednictva se stává šest kandidátů s nejvyšším počtem hlasů, dva další se stávají náhradníky předsednictva.
5. Místopředseda ČSS - je členem předsednictva, předsednictvo ho volí ze svého středu, zastupuje předsedu v jeho nepřítomnosti
6. Hospodář ČSS - je členem předsednictva, předsednictvo ho volí ze svého středu, zodpovídá předsednictvu za finanční hospodaření ČSS a za řádné vedení účetnictví. Vypracovává výroční zprávu o hospodaření ČSS a zprávu o hospodaření ČSS v období mezi valnými hromadami a předkládá je předsednictvu.
7. Náhradník předsednictva – náhradníky předsednictva se stávají kandidáti se sedmým a osmým nejvyšším počtem hlasů. Dojde-li v průběhu funkčního období k odstoupení člena předsednictva, nebo nemůže-li trvale vykonávat svoji funkci, nastupuje na jeho místo náhradník. O výběru náhradníka rozhoduje předsednictvo.
8. Dozorčí sbor - volí si ze svého středu předsedu dozorčího sboru.
9. Náhradník dozorčího sboru – náhradníkem dozorčího sboru se stává kandidát se čtvrtým nejvyšším počtem hlasů. Dojde-li v průběhu funkčního období k odstoupení člena dozorčího sboru, nebo nemůže-li trvale vykonávat svoji funkci, nastupuje na jeho místo náhradník.
10. Zpráva o činnosti ČSS – obsahuje tyto náležitosti:
  - a) zprávy o činnosti ZO
  - b) zpráva o činnosti předsednictva ČSS
  - c) práva o hospodaření ČSS
  - d) právy o činnosti organizačních složek ČSS
  - e) zpráva dozorčího sboru

#### **Čl. IV. Základní orgánice ČSS**

1. Založení ZO - návrh na založení nové ZO může podat nejméně pět osob, které splňují podmínky pro členství, nebo již jsou členy ČSS a zaváží se v zápisu z ustavující schůze, že souhlasí s posláním ČSS a že se budou řídit jejími stanovami a organizačním řádem. Součástí návrhu musí být plán předpokládané činnosti, další obsah stanov předsednictva. Návrh se podává písemně k rukám předsednictva ČSS, které rozhoduje o jeho předložení valné hromadě.
2. Název a označení ZO - ZO používají název a označení ve formátu: „ Česká speleologická společnost, základní organizace X-XX, xxxxx, kde X-XX znamená třímístný číselný kód přidělený sekretariátem ČSS a xxxxx znamená vlastní zvolený název ZO.
3. Zrušení ZO - ZO může být zrušena:
  - a) na základě návrhu podaného vlastní ZO
  - b) na základě návrhu předsednictva
  - c) neodevzdá-li na sekretariát zprávu o činnosti za uplynulé dva kalendářní roky,
  - d) provádí-li činnosti v rozporu se stanovami ČSS nebo organizačním řádem.
4. Přeměna ZO – k přeměně ZO může dojít sloučením s jinou ZO, nebo splynutím více ZO v jednu novou. O přeměně ZO rozhoduje valná hromada ČSS.
5. Česká schůze ZO - při svolávání schůze musí být o jejím termínu a programu vyrozuměni všichni členové ZO. Jedna členská schůze v příslušném kalendářním roce je schůzí výroční, která navíc schvaluje zprávu o činnosti ZO za uplynulý kalendářní rok. K podání návrhu na zrušení nebo přeměnu ZO se vyžaduje souhlas dvouřetinové většiny přítomných za přítomnosti více než poloviny řádných členů ZO.
6. Předseda ZO - zodpovídá za seznámení všech členů ZO se směrnicemi, pokyny a usneseními ČSS, chtějí-li se podílet na takové činnosti, pro níž byly tyto směrnice vydány. V případě bezpečnostních směrnic pro speleologickou činnost je povinen provést toto seznámení prokazatelnou formou nejméně 1x ročně. Předseda ZO zodpovídá za vypracování výroční zprávy o činnosti ZO, zápisu z výroční členské schůze a jejich odevzdání na sekretariát ČSS a za odeslání odvodů z členských příspěvků na účet ČSS.
7. Delegát valné hromady - je zástupcem ZO na valné hromadě a má hlasovací právo. Každá ZO může delegovat jednoho delegáta. Nemůže-li se zvolený delegát zúčastnit jednání valné hromady, může pověřit jiného člena ČSS svým zastupováním a to písemnou formou.
8. Zpráva o činnosti ZO - vypracovává ji výbor ZO za uplynulý kalendářní rok a předkládá ji ke schválení výroční členské schůzi ZO. Zpráva musí obsahovat tyto samostatně oddělitelné složky:
  - a) zprávu o činnosti za uplynulý kalendářní rok

- b) závěrečnou nebo dílčí zprávu/vy o dokumentaci a o výsledcích ukončené průzkumné a výzkumné činnosti nebo její etapy.

Zpráva musí být doručena na sekretariát nejpozději do 28. 2. následujícího roku. Zpráva se odevzdává v písemné i v elektronické podobě. Elektronická podoba musí být v běžně používaných formátech (nejlépe ve formátu PDF) a její členění musí odpovídat písemné formě.

9. Zápis z výroční členské schůze ZO – za vypracování zodpovídá předseda ZO, zápis musí obsahovat tyto náležitosti:
- aktualizovaný seznam členů ZO
  - jmenný přehled placení odvodů z členských příspěvků
  - záznam o schválení zprávy o činnosti ZO za uplynulý kalendářní rok
  - volby členů výboru ZO a statutárního orgánu
  - aktuální kontaktní adresu na ZO a statutární orgán
  - jméno delegáta ZO na valnou hromadu, je-li aktuálně volen

Zápis musí být doručen na sekretariát nejpozději do 28. 2. následujícího roku. Zápis se odevzdává v písemné nebo elektronické podobě. Elektronická podoba musí být v běžně používaných formátech (nejlépe ve formátu PDF). V případě, že o výše zmíněných záležitostech rozhodne jiná, než výroční členská schůze, zápis z takové schůze musí být doručen na sekretariát nejpozději do 30 kalendářních dnů.

#### **čl. V. Další složky ČSS**

- Náčelník SZS - zodpovídá za vypracování zprávy o činnosti SZS a její předložení předsednictvu ČSS.
- Redakční rada ČSS – je speciálním složkou ČSS pro vydávání tiskovin ČSS a ostatních propagačních, výchovných a jiných materiálů. Podmínky pro její činnost stanovuje předsednictvo, které rovněž jmenuje a odvolává členy rady.
- Předseda redakční rady ČSS - je jmenován a odvoláván předsednictvem ČSS. Zodpovídá předsednictvu za vedení redakční rady a za řádné plnění úkolů, kterými předsednictvo radu pověřuje.
- Pracovní komise - jsou účelově zřizované složky ČSS pro řešení speciálních úkolů nebo činností. Podmínky pro jejich činnost stanovuje předsednictvo, které rovněž jmenuje a odvolává členy komise.
- Předseda pracovní komise - je jmenován a odvoláván předsednictvem ČSS. Zodpovídá předsednictvu za vedení pracovní komise a za řádné plnění úkolů, kterými předsednictvo komisy pověřuje.

#### **čl. V. Ostatní**

- Časopis SPELEO - informační občasník vydávány zejména pro členy ČSS. Speleo je zdarma distribuováno všem členům ČSS, kteří mají řádně zaplacený všechny členské příspěvky, a čestným členům. Vydávání Spelea řídí redakční rada.
- WWW prezentace - ČSS je držitelem registrace pro doménu Speleo.cz, která je oficiální adresou pro www prezentaci ČSS. Pravidla provozu stanovuje předsednictvo.
- Speleofórum – je výroční setkání členů ČSS a dalších zájemců o speleologii. Speleofórum pořádá předsednictvo ČSS a organizačně zajišťuje jím pověřená ZO.
- Sborník Speleofórum – sborník příspěvků, každoročně vydávaný předsednictvem ČSS u příležitosti setkání Speleofórum. Jeho sestavení a vydání zajišťuje redakční rada
- Knihovna a Archiv ČSS – jsou uloženy v sídle ČSS, spravuje je sekretariát ČSS, podmínky pro provoz a výpůjčky stanovuje předsednictvo ČSS.
- Loga – oficiální grafické značky ČSS jsou:
  - logo ČSS
  - logo Speleofórum
  - logo SZS

Logo smí být reprodukována pouze v nezměněné podobě podle schválených vzorů. Logo ČSS směji používat všichni členové a všechny složky ČSS při vykonávání hlavní činnosti dle stanov ČSS. Logo Speleofórum směji používat členové a složky organizující nebo propagující setkání Speleofórum, nebo vydávající sborník Speleofóra. Logo ČSS směji používat členové a složky SZS při vykonávání činnosti v souladu s posláním SZS.

Ostatní a sporné případy použití log řeší předsednictvo ČSS.

- ISBN – ČSS jako registrovaný vydavatel disponuje vlastní řadou přidělených číselných kódů určených pro jednoznačnou identifikaci knižních vydání, tzv. ISBN. Podmínky pro použití ISBN stanovuje předsednictvo.

## Důvodová zpráva

### k návrhu úprav stanov a organizačního řádu ČSS

Předkládaný návrh nových stanov a organizačního řádu ČSS byl připraven v souladu se zákonem č. 89/2012 Sb., Občanský zákoník za využití právních konzultací. Níže uvádíme hlavní důvody, proč je úprava nutná, a několik komentářů k vybraným pojmům v jejich znění. Vítaným pomocníkem při jejich tvorbě nám byla také kniha „Nové spolkové právo v otázkách a odpovědích“ autorského kolektivu pod vedením Doc. Ronovské z katedry občanského práva MU Brno, kterou v případě zájmu doporučujeme k prostudování. Samozřejmě jsme k dispozici stran jakýchkoliv dotazů k oběma návrhům.

Hlavní důvody pro úpravu stanov:

- 1) Od 1. 1. 2014 nabyl účinnosti zákon č. 89/2012 Sb., Občanský zákoník, který mění podmínky pro činnost neziskových organizací. Zákon ukládá povinnost uvést jejich název a stanovy do souladu s jeho zněním. V první řadě to znamená změny v některých termínech, např. občanské sdružení se mění na spolek, právní subjektivita na právní osobnost apod. Další změnou je nutnost ošetřit ve stanovách některé dříve nepožadované záležitosti, jako např. způsob vedení členské databáze, (veřejná či neveřejná) nebo vypořádání při zániku pobočných spolků. Poslední změnou v souvislosti s novým zákonem je naopak vpuštění některých ustanovení, které zákon ve stanovách nepožaduje. Jsou-li však pro život spolku důležité, mohou být upraveny v návazných interních materiálech, v našem případě v organizačním řádu ČSS, kam jsme také některé zapracovali. Zákon také požaduje uvést v názvu spolku slovo spolek, nebo zapsaný spolek, nebo alespoň zkratku z.s. Připouští však i určité výjimky, které jak se domníváme, nám umožní zachovat stávající název beze změny.
- 2) Vynucená změna stanov a organizačního řádu z výše uvedených důvodů je zároveň dobrou příležitostí pro jejich další úpravy tak, aby více odpovídaly současné realitě a fungování ČSS a také reflektovaly časté připomínky k nejednoznačnosti některých formulací. Proto byla do návrhu zapracována např. možnost hlasování za použití prostředků elektronické komunikace, a to na všech úrovních, doplnění výčtu pravomocí orgánů ČSS a ZO nebo upřesnění požadavků k obsahu zpráv o činnosti. V organizačním řádu se také nově objevují některé pojmy, s nimiž se v životě ČSS již dlouho běžně setkáváme, ovšem dosud v něm nebyly odpovídajícím způsobem ukotveny. Jedná se např. o definici loga nebo Speleofóra.
- 3) Současně s obsahovými změnami obou dokumentů doznala změn i jejich forma, a to směrem k jejich větší přehlednosti, umožňující zejména lepší orientaci v jednotlivých ustanoveních.

#### Komentář k vybraným pojmům v návrhu stanov:

##### a) Korespondenční hlasování

V případě potřeby projednání ojedinělé mimořádné záležitosti, spadající do pravomoci členské schůze nebo VH, může být jejich usnesení nahrazeno výsledkem korespondenčního hlasování. Důležité je zde ale jednak dodržení kritéria ojedinělosti a mimořádnosti, a také skutečnost, že takové hlasování je vždy organizované buď výborem ZO, nebo předsednictvem, což značí, že tento orgán stanovuje formu hlasování. Stanovy požadují písemnou formu, což může být také e-mail, který je považován za relevantní písemný doklad. V žádném případě však nelze konání řádné VH nebo členské schůze nahradit korespondenčním způsobem. Ty se musí konat v minimálních cyklech a musí z nich být vypracován písemný zápis.

##### b) Členské příspěvky a odvody, jejich výše a splatnosti

Nová úprava stanov zdůrazňuje, že stanovení výše a splatnosti členských příspěvků jednoznačně spadá do kompetence každé ZO. Na členské schůzi si každá ZO sama určí výši členských příspěvků a termín, do kdy musejí být členské příspěvky zaplacený na účet nebo do pokladny příslušné ZO. Stanovy pak stanovují pouze termín pro zaslání odvodu na účet ČSS, a to ve výši stanovené valnou hromadou.

Příklad: výše členských příspěvků bude stanovena na 1000,- Kč a termín splatnosti na účet nebo v hotovosti do pokladny ZO do 15. 2. Takto rozumně stanovený termín poskytuje předsedovi ZO a hospodáři dostatek času na vypracování seznamu platících a včasné odeslání odvodu z členských příspěvků v předepsaném termínu do 28. 2. na účet ČSS (viz čl. II, bod 4 org. řádu). Odvod z členských příspěvků za příslušnou ZO by měl být pokud možno JEDNOTNÝ. Tak se nejlépe vyhneme zmatkům při dodatečných odvodech apod.

### **c) Přijetí člena v průběhu roku**

Pokud je některý člen přijat v průběhu kalendářního roku, je odvod z jeho členských příspěvků splatný vždy v plné výši!! Neeexistuje např. poloviční či zkrácený odvod.

**Komentář k vybraným pojmům v návrhu organizačního řádu:**

#### **a) Čl. II, bod 7.**

##### **Aktualizace seznamu členů ZO**

Sekretariát rozesílá každoročně v lednu seznam členů ZO. Do tohoto seznamu je třeba aktualizovat nově přijaté členy ZO, ty, kteří ukončili členství, vyloučené, zemřelé, přestoupivší do jiné ZO, dále změny formy členství (např. z čekatele na řádného), změny adres, příjmení apod. Aktualizovaný seznam odešlete na sekretariát **VŽDY AŽ PO VÝROČNÍ ČLENSKÉ SCHŮZI**, nikoli před ní!!!!!! Některé ZO mají výroční schůze již koncem prosince, v lednu aktualizují seznam podle změn, které na schůzi nastaly, a odešlou sekretariátu (termín do 28. 2.).

#### **b) Čl. IV, bod 9.**

##### **Jmenný přehled placení odvodů z členských příspěvků**

Tento důležitý přehled lze vypracovat dvěma způsoby, oba jsou vyhovující.

Některé ZO jej vypracovávají formou samostatné tabulky (přílohy) k zápisu z výroční členské schůze, mohou v tomto způsobu nadále pokračovat.

Dále je také možné zaznamenat placení členských příspěvků přímo do seznamu členů, který ZO obdrží v lednu od sekretariátu (viz čl. II bod 7.)

V obou případech je důležité jmenovitě vyznačit, za které jednotlivé členy se odvod posílá.

#### **c) Čl. IV, bod 4.**

##### **Přeměna ZO splynutím nebo sloučením**

Mezi oběma pojmy je zásadní rozdíl.

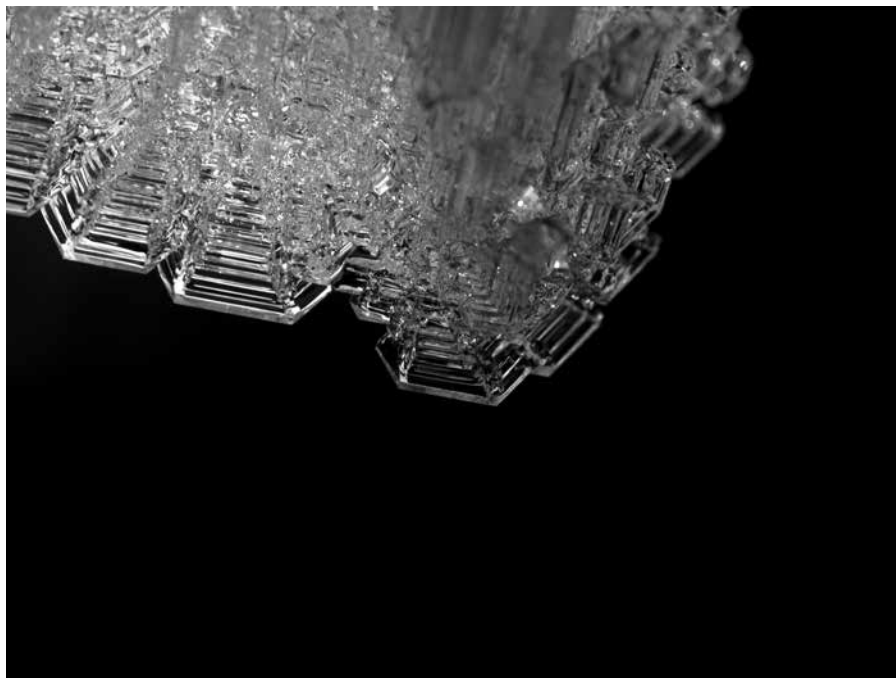
Příklad splynutí: ZO 6-23 splyne se ZO 6-24 a vznikne úplně nová ZO 6-37 s novým názvem, novým IČ atd. Obě staré ZO zanikají, jejich práva a povinnosti přecházejí na nově vzniklou ZO.

Příklad sloučení: ZO 6-23 se sloučí se ZO 6-24, nástupnickou ZO bude 6-24. Ta si ponechá název, IČ a ke svým právům a povinnostem přibere práva a povinnosti zanikající ZO 6-23.

Vypracoval: Zdeněk Motyčka a Barbora Šimečková

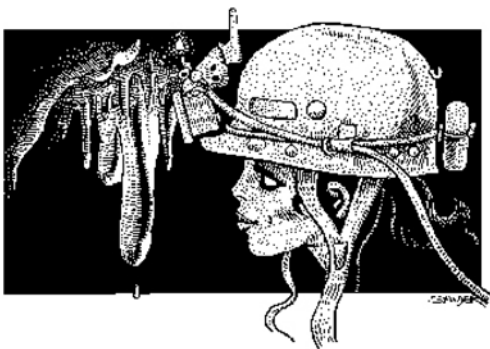
## **Pozor, uzávěrka pro zaslání příspěvků do sborníku Speleofórum 2015 a fotografií na jeho obálku je 15. prosince 2014!**

Milí autoři, nenechte se zaskočit termínem, usilovně pište, kreslete a fotografujte. Informace, v jaké podobě máte příspěvky do sborníku posílat, naleznete na [www.speleo.cz](http://www.speleo.cz). Prosím, pročtěte si je pozorně, ulehčíte práci sobě i editorům sborníku. Díky! -red-



*Ledové království (Foto I. Harna, Czech Speleo Photo 2014, cena diváků 2. místo)*

# DOMÁCÍ LOKALITY



## Nejnovější informace z Hranické propasti!

*Za celou organizaci a tým Hranické propasti David Čani*

Jak jste již možná slyšeli, podařilo se nám posunout se v jeskyni zase o něco hlouběji! Posledních pár týdnů nebylo pro celý tým vůbec snadných. Veliké

zaneprázdnění – hodně cestování a vyučování po celém světě, pak potápění v propasti, cestování, potápění, explorování, učení, doladování vybavení atd.



*Foto 1 D. Čani po ponoru -145 m (Foto H. Adámek)*

atd. Ale naše poslední hluboké potápění v propasti bylo opět úspěšné – posunuli jsme se opět hlouběji a to o dalších 11 m. Takže v současnosti máme maximální naměřenou hloubku -384 m (1 260 ft). Celkem pak 453,5 m (1 488 ft) včetně suché části.

Naštěstí viditelnost pod 30 m byla výborná, takže jsme byli schopni pořídit neuvěřitelné fotografie a videa ... dokonce i my sami jsme netrpěliví konečně vidět všechny pořízené materiály a udělat z nich videa nebo prezentace pro

veřejnost a příznivce Hranické propasti. Během další části našeho projektu podporovaného National Geographic a X-Trade Brokers/XTB jsme také nasbírali vzorky vody i z hlubší části jeskyně pro další vědecké zkoumání a také probíhalo – před a po potápění – sledování a měření novými vědeckými metodami našich potápěčů/fyziologický výzkum hlubokého potápění.

Takže zůstaňte naladěni – jsme pouhých 8 m od rekordní hloubky!!!



*Foto 2 Chystání na ponor, zleva K. Starnawski, V. Žůrek, M. Guba, D. Čani (Foto H. Adámek)*



## Průzkum Sloupského potoka v Nové Amatérské jeskyni (období jaro 2013 až léto 2014)

*Petr Barák (ZO 6–22 Devon)*

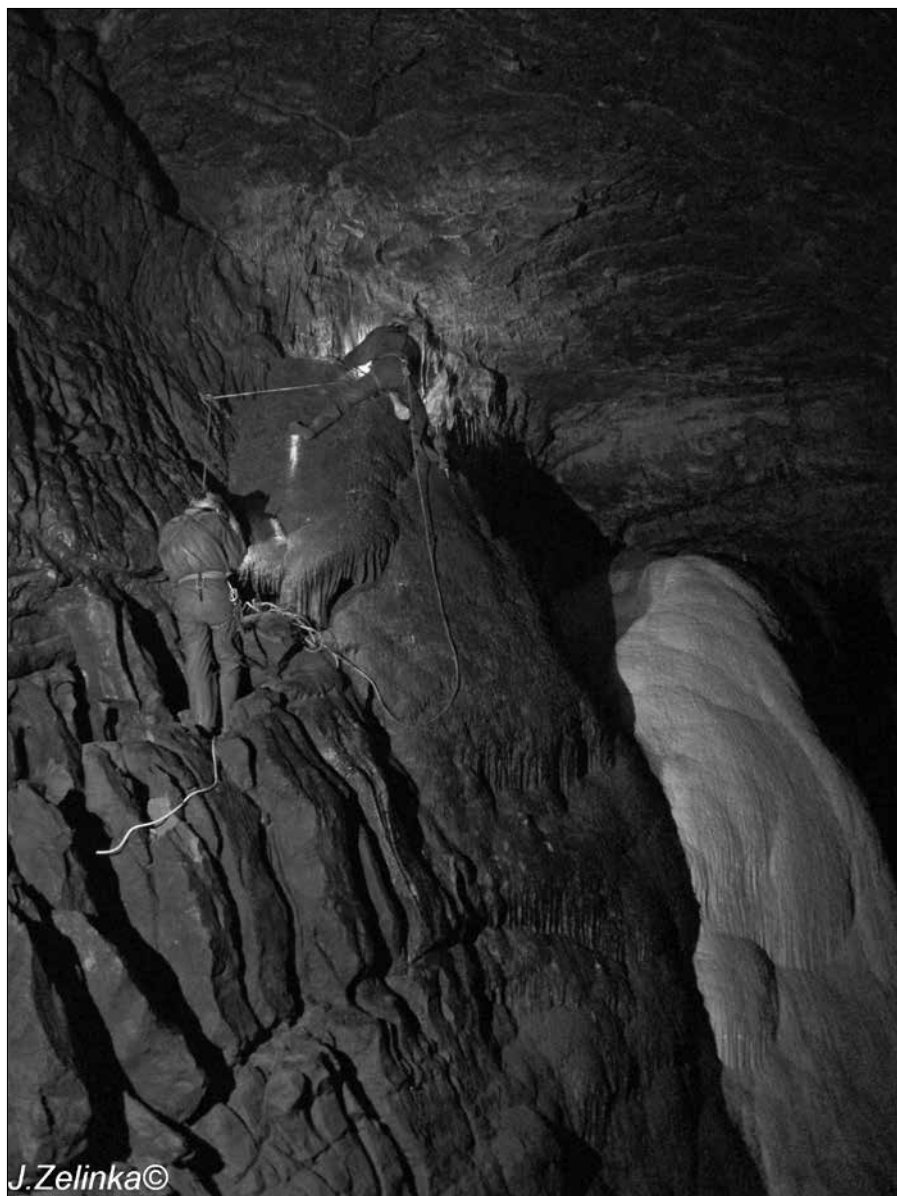
Členové základních organizací ČSS 6–22 Devon a 6–25 Pustý žleb od roku 2012 úzce spolupracují na výzkumu jeskynních prostor v Nové Amatérské jeskyni (NAJ) souvisejících s podzemním tokem Sloupského potoka. Jako krátký přehled provedených prací v předešlém období lze zmínit technické zabezpečení lokality v okolí „Turbíny“ v Sloupském koridoru instalací nového pozinkovaného žebříku do Beníškova okna, nového traverzu do Levého variantu (tedy by-passu zatápěcího se sifonu Turbíny) a výrobu lezeckého sloupu (Barák a Svoboda, 2013).

V roce 2013 proběhlo několik akcí za účelem monitoringu vodních stavů. Dále jsme navázali samotným průzkumem, který jsme započali v Černém dómu ve Sloupském koridoru koncem října 2013, kdy jsme poprvé zjistili volný průchod jinak většinu roku zaplaveným 2. jezerem. Mimo nedaleko ležící sifon v odbočce Appendix je právě Černý dóm posledním místem této části jeskyně, kde se objevuje volná hladina Sloupského potoka, který má dalších 750 m přímou čarou neznámý průběh až do Jezerní propasti v Macošském koridoru. Posledním místem, kde lze Sloupský potok spatřit je povodňový vývěr v Bludišti Milana Šlechty. Dál už je známý pouze jako součást Punkvy za dosud neobjeveným soutokem s Bílou vodou. Odtokové části Sloupského potoka ve Sloupském koridoru pro nás představovaly a stále představují jeden z hlavních bodů zájmů

naší činnosti v NAJ, proto jsme průzkum započali právě v Černém dómu. Kromě sestupu a revize vodních hladin v nejnižších částech Černého dómu jsme několik akcí věnovali především speleoalpinistickým průzkumům nejnvýše položených částí této prostory, kdy se po přetraverzování 30 m podařilo dostat na bahnitou galerii. Předpoklad byl, že tudy bude dóm pokračovat v jeho hlavním směru SV–JZ, protože ve spodních částech se



*Foto 1 Příprava na ponor v odbočce Spojovací chodby (Foto D. Čápek)  
Photo 1 Preparation on the dive in the Spojovací Corridor (Photo by D. Čápek)*



J.Zelinka©

*Foto 2 Lezení v Černém dómu (Foto J. Zelinka)*  
*Photo 2 Climbing in the Černý Dome (Photo by J. Zelinka)*

jeho hlavní porucha uzavírá. Po objevu 15 m pokračování však dalšímu postupu brání zával. Toto místo je však stále nadějně na další průzkum. Další postup vyžaduje konzultaci s nadřízeným orgánem ochrany přírody. Jako lezci se zúčastnili P. Barák, M. Kučerová a T. Svoboda.

Nejzajímavější období představovaly letní měsíce 2014 a s nimi související velmi nízké vodní stavy. V rámci systematické revize vodních hladin na potoce jsme zjistili značný pokles v Jezerní propasti, a to o 11 m, zatímco nejvyšší publikovaná hodnota poklesu je 9 m (Motyčka a kol., 2000). Tento pokles byl rovněž rozhodující pro průnik koncovým sifonem v Bludišti Milana Šlechty do nezmapované rozlehlé dómovité prostory. V roce 1983 zde někdy musel plavat potápeč při úspěšném spojení této části jeskyně s Jezerní propastí (Motyčka a kol., 2000). Na konci dómu jsme očekávali další pokračování, kterému však bránil mohutný kolmý nános kulmských valounů a komplikovaný nástup z vody. V podstatě celou plochu dómu tvořilo jezero. Na další akci jsme byli vybaveni útočným 3m žebříkem, který jsme však nevyužili, protože sifon se opět zavřel. K fyzickému propojení přece jen nakonec došlo, avšak ze strany Jezerní propasti, kterou jsme slanili až na hladinu a dosáhli vrcholu hřebene z kulmských valounů z druhé strany. Samozřejmě jsme průběžně mapovali. Tímto však průzkum neskončil.

Nejzajímavější pro nás bylo zatopené pokračování mezi Jezerní propastí a Černým dómem. V roce 1995 se zde potápěli členové ZO 1–10 Speleoaquanaut avšak s tím, že je zastavily zúžené profily

(Motyčka a kol., 2000). Od té doby však proběhlo krasem několik povodní a sedimenty se mohly přemístit. Při těchto vodních stavech se nabízela ideální hloubka pro potápění – o 11 m nižší, což je výhoda jednak z hlediska spotřeby vzduchu, tak i z hlediska delších nulových – „bezdekompresních“ časů. Problém nastal s nastrojením do potápěčské výstroje vzhledem k nutnosti slanění a absenci jakéhokoliv pevného bodu na úrovni hladiny.

Jako delší, ale rozumnější varianta byl zvolen povodňový vývěr v Bludišti Milana Šlechty s tím, že odtud budeme muset najít novou aktuálně zatopenou cestu vedoucí do Jezerní propasti. To se s obtížemi podařilo, bylo třeba se převážnou dobu ponoru potýkat s nulovou viditelností a jednou bahnitou úžinou. Samotné pokračování v Jezerní propasti však bylo nerozumné kvůli značnému zkalení. Jako výhodnější se jeví vytipovat vodní stavy o 4 m vyšší, které by umožnily přeplavat hřeben z kulmských valounů ve staré propojovací cestě a pohodlný bezpečný průchod na hladinu Jezerní propasti ze strany Bludiště Milana Šlechty. Mapa nově prozkoumaných prostor bude vyhotovena. Jako potápěči se zúčastnili P. Barák a T. Svoboda (konfigurace 2 × 6 1/300 bar/vzduch – sidemount). Celkem bylo proplaváno nových 37 m a k tomu zmapováno aktuálně suchých 45 m staré spojovací cesty. Prostory mezi Bludištěm Milana Šlechty a Jezerní propastí tedy dosahují celkové délky polygonu 82 m.

Jako další letní pracoviště bylo delší dobu vytipováno okolí Nultého sifonu ve Sloupském koridoru. Naším cílem



*Foto 3 Vývěr Sloupského potoka v Bludišti Milana Šlechty (Foto Š. Mátl)*

*Photo 3 Resurgence of the Sloupský Creek in the Milan Šlechta Labyrinth (Photo by Š. Mátl)*

bylo překonání malého sifonu v bočním tlakovém kanálu Spojovací chodby. Organizačně a personálně se na těchto akcích nejvíce podíleli členové ZO 6–25 Pustý žleb a ZO 6–13 Jihomoravský kras. Vzhledem k nepřliš mohutným profilům

průměrně  $1 \times 1$  m jsme neočekávali velký objem vody, navíc jsme měli spád. Proto jsme se rozhodli pokusit se sifon vyčerpat zavodněním hadic a samospádem nechat vodu přelévat. To se celkem dobře dařilo a povedlo se nám postoupit

vpřed o 15 m polygonu a hladinu snížit o 3 m. Poté se dobře fungující systém zaseknul. Proběhlo mapování odbočky vůči Spojovací chodbě a zjistilo se, že jsme již na hranici spádu. Na řadu přišel potápěčský průzkum, který měl objasnit co dál. Byl tedy proveden další z útoků, potápěč bez problémů překonal úzký kanál, kde bylo dosaženo hloubky max. 2 m a zhruba po dalších 20 m se vynořil na malé hladině v suchém pokračování. Za sifonem se prostory značně rozšiřují a jsou výrazněji tvarované mezivrstevními poruchami, vidět bylo zhruba 15 m daleko. Podrobnější průzkum za sifonem prozatím neproběhl. Jako další taktika je s odborníkem konzultována možnost nasazení dostatečně výkonné mechanické pumpy, popřípadě v záloze je nacvičená a pro tyto účely dobře osvědčená odlehčená potápěčská konfigurace 1 × 7 l/250 bar. Jako potápěč se zúčastnil P. Barák (konfigurace 2 × 7 l/250 bar/vzduch – sidemount). Poděkovat se sluší ZO 6–19 Plánivý za zapůjčení části hadic na přečerpání. Celkem bylo nově prozkoumáno odhadem 50 m nových prostor zatím nezdokumentovaných.

Další plány nám v pozdějším létě začaly kazit časté bouřky či vytrvalé deště. Při revizi vodních stavů byly zjištěny výrazně zvýšené skapy v Macošském koridoru, povodňové stavy na Sloupském potoce i Bílé vodě (aktivní vývěr v Bludišti Milana Šlechty, vyvěrající Krematorium).

V současnosti (10/2014) lze očekávat zavření Nultého sifonu, možná druhého jezera. Další průzkum tedy bohužel bude muset chvíli počkat. V období od března 2013 do září 2014 proběhlo celkem 19 akcí, při nichž bylo nově prozkoumáno 102 m nových prostor. Účastnili se členové ČSS: ZO 1–06 Speleologický klub Praha: Pavel Kubálek; ZO 6–01 Býčí skála: Štěpán Mátl, Aleš Pekárek; ZO 6–07 Tišnovský kras: Ludvík Bednář, ZO 6–13 Jihomoravský kras: David Čápek, Vojtěch Pazderka, Zuzana Tůčková; ZO 6–22 Devon: Lubomír Barák, Petr Barák, Marika Kučerová, Pavel Rozehnal, Tomáš Svoboda; ZO 6–25 Pustý žleb: Petr Celý, Vít Kaman, Tomáš Mokrý, Zdeněk Motyčka, Tomáš Ondrouch; Individuální člen: Jaroslav Zelinka.

#### Literatura:

- Barák P., Svoboda T. (2013): Sloupský koridor (Nová Amatérská jeskyně) – obnovení speleologických prací na lokalitě. — Speleo, 62: 5–6. Praha.
- Motyčka Z., Polák P., Sirotek J., Vít J. eds (2000): Amatérská jeskyně. – ČSS: 1–232. Praha.

**Summary:** *The activities of the CSS members in the Nová Amatérská Cave during period from spring 2013 to summer 2014. Climbing and diving explorations took place in the parts connected to the Sloupský Creek – 102 m of the new corridors were found.*

# Prověření odtokových poměrů ze spodních pater Mariánské jeskyně, prostě čerpák naruby

Luboš Slabý, Vlastimil Dušek (ZO 6–05 Křtinské údolí)

Jak jsme již informovali v článku „Konečně pustil i komín“ z června tohoto roku na stránkách <http://www.jeskynar.cz/zo-6-05-krtinske-udoli/clanek/konecne-pustil-i-komin>, naše úsilí se v tomto roce soustředilo mimo jiné na propojení jeskyní Nové Drátenické a Čertovy díry s Mariánskou jeskyní.

Proběhla dvě měření radiomajákem – první 25. 1. 2014 – Šerebl Zd., druhé 31. 8. 2014 – Pokora P. Při prvním měření byl radiomaják umístěn v Čertově díře, v její v. části pod komínem u tzv. Žumpy.

*„Zde se nacházíme v Čertově studni, 25 metrů pod údolním dnem v periodickém korytě Křtinského potoka. Od východu klesá kaskádovitě řada ve skále vymytých vodních nádrží, jejichž konec je často sifonovitě uzavřen, ale za suchého počasí umožňuje výstup ke kolmé šachtě. Tato ještě nebyla prolezena a pravděpodobně je ve spojení s jedním z hltačů na louce, neboť se jím v jistých dobách s vodou z potoka dostávají do jeskyně ryby, a když se tuňky zmenší, zůstanou v malých kalužích a zahynou.“* (Hermann Bock, 1905)

V Mariánské jeskyni byl radiomaják umístěn v sz. rohu síně Čarodějnic. Vzdálenost těchto dvou bodů byla na povrchu 17,5 m ve směru V–Z.

Při druhém měření byl v Čertově díře radiomaják umístěn do komína nad uvedenou Žumpou přibližně 5 m výšlejší. V síni Čarodějnic byl umístěn

o cca 3 m dále z. směrem do závalu. Vytyčené body na povrchu byly ve vzdálenosti 10 m ve stejném směru.

Z uvedených hodnot vyplývá, že obě měření se shodují.

R. Burkhard uvádí první ponory Křtinského potoka v korytě potoka naproti hájence (poslední dům ve Křtinách směrem na Adamov) jako ponor „A“, ponor v pravé stráni údolí do Rudolfovy jeskyně jako „B“, ponory pod silnicí u bývalého zásobníku posypových hmot (sympáku) v levé stráni údolí jako „C“ a „D“ a ponor v zatáčce u Výpustku jako „E“. O ponorech „A“ nemáme bohužel větší povědomí, fungují občasně, podle toho jak jsou zaneseny. Ponor „B“ je funkční pouze za velmi výrazných povodní a odvodňuje s. část údolí směrem k Jestřábí skále. Ponor „E“ má přímé napojení na devátou propast ve Výpustku.

Bylo tedy třeba zjistit, jaký vztah mají ponory „C“ a „D“ vůči Mariánské jeskyni a Čertově díře. Proto byly do těchto ponorů za zvýšeného stavu povrchových vod ve dnech 2.–5. 9. 2014 prokopány strouhy a do ponorů puštěna voda. Pokud byly oba ponory plně aktivní, nebylo možno proniknout ze spodních pater Nové Drátenické j. do Čertovy díry. Ve spodních patrech Mariánské j. byla zaznamenána voda, ale byly funkční oba ponory v nejnižší části jeskyně a ponor (trativod v suti) v nejzazší (severní) části byl suchý. Pokud byl ponor „C“ vyřazen

z činnosti, voda v Mariánské j. zmizela. Když do ponoru „D“ teklo pouze poloviční množství vody, stačil odtok ve spodních paterch pojmout všechnu vodu a hladina v polosifonu mezi Novou Drátenickou a Čertovou dírou se natolik snížila, že bylo možno proniknout. Voda přitékala ze s. konce Čertovy díry, ze závalu pod Manganovou propastí. U Žumpy ve v. části jeskyně byl objeven povlak čerstvého potočního blátíčka. Bylo tedy zjištěno, že voda z ponoru „D“ teče přímo do Čertovy díry a voda z ponoru „C“ sem přitéká přes Mariánskou j.

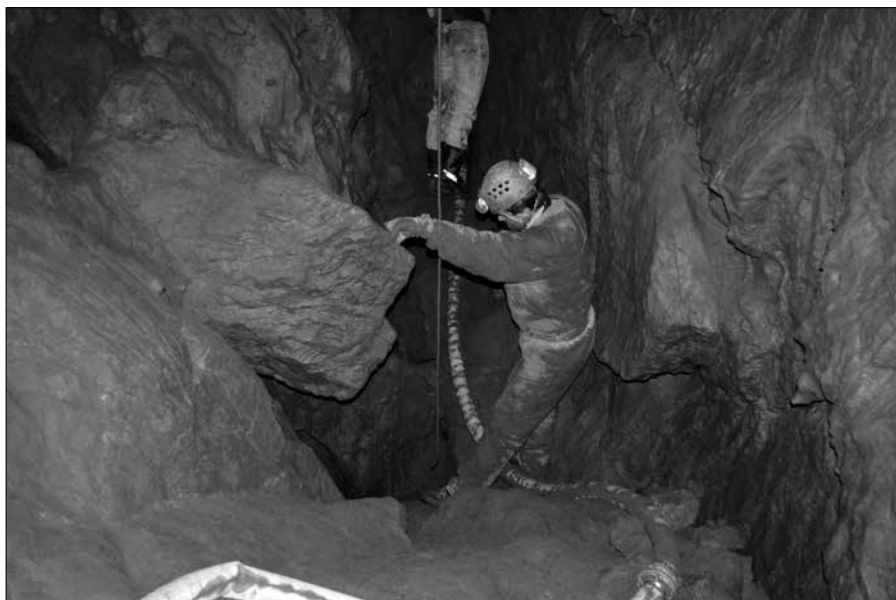
Aktivací ponorů jsme získali velmi cenné poznatky, ale stále nebyla zodpovězena otázka vztahů Mariánské jeskyně a Čertovy díry. Proto jsme se rozhodli v síni Čarodějnic Mariánské j. řízeně zavodnit ponory pomocí hasičských cisteren.

Akce se uskutečnila v neděli 28. 9. 2014 a sešli jsme se v poměrně hojném počtu.

Jeskyňářů bylo 10, z Březiny dorazili dva dobrovolní hasiči s cisternou Tatra 148 a z Řícmanic hasiči s cisternou Liaz 706, těch přijelo 13. Za jejich pomoci jsme připravili vedení vody B a telefonní linku do spodních pater Mariánské j. a vše potřebné k pokusu. Mezi tím se čtyři naši členové odebrali zaujmout pozorovací stanoviště do Čertovy díry. Dva zůstali na povrchu pro koordinaci prací.

Pro spojení bylo použito telefonů z dob velkého Sovětského svazu, fungovaly perfektně a hlavně jsme se mohli bavit přes tři telefony současně (dva v díře, jeden průběžný na povrchu), takže všichni měli aktuální informace.

Jak si již někdo mohl správně vydedukovat z výše uvedeného popisu





v. části Čertovy díry od H. Bocka, jednu z vodních nádrží jsme nazvali Žumpou a kolmá šachta (komín) nad ní byl již vylezen (Slabý, Rokos 18. 1. 2014). Tento komín končí pochopitelně přibližně v 15 m nade dnem závalem. Ale asi v 10 m odbočuje 4–5 m dlouhá horizontální chodba v. směrem a vyústuje do dalšího komína s propastí. Komín končí též závalem asi o 5 m výše, propast končí vodní hladinou ve výšce dna jeskyně. V její v. stěně přibližně 4 m nad hladinou vody je okno, za kterým je – co jiného – než zával. Právě tyto partie jeskyně byly zvoleny za místo nejpravděpodobnějšího přítoku vody z Mariánské j.

Vodu jsme nejprve pustili v Mariánské do nejsevernějšího konce síně Čarodějnic do závalu. Vytekla za necelých 30 sekund ve zmiňovaném okně, takže je to vážně kousek, zhruba 6–7 m závalem, ale asi s 9m převýšením.

Druhým místem pro vpuštění vody byl zvolen tzv. Pracací domek (H. Bock – malá komora).

„Rychle jsme sestupovali, používaly jsme hned lana, hned skály, dolů a tak jsme se dostali na nános metr vysoký

z vápencových trosek, písku a jílu. Od severu z jedné trhliny přicházel dolů malý pramínek a vsakoval se do písku. Je to zjevně jedna žíla Křtinského potoka, který se na louce rozlévá do trychtýřů hltače a po různých cestách přitéká ke spodní vodě. Domnívali jsme se, že se nacházíme na nejhlubším bodu jeskyně, ale brzy jsme se poučili o našem omylu. Úzká díra v západní skalní stěně vedla do malé komory, v níž se bylo možno jen obtížně obrátit. Na jejím konci jsme mohli úzkou trhlinou házet kameny do ještě asi 8 m hlubší vody, která, soudě podle temného nárazu vln, vyplňuje nějakou větší jeskynní prostor. Bezpochyby je zde spojení s jedním z mnohých starých ponorů Křtinského potoka, k nimž patří také Čertova díra, o níž budeme mluvit později. Totožnost prostory, naplněné vodou v Mariánské jeskyni, s nějakou boční komorou Čertovy díry je ale podle místní situace velmi nepravděpodobná, a proto by mělo být z tohoto důvodu ve zvláštním zájmu otevírání a prozkoumání ostatních starých ponorů, jejichž vstupy jsou zasypány.“ (Hermann Bock, 1905)



Po 4 minutách se začala postupně zvedat vodní hladina ve výše popsané studni a Žumpě. Spojitost byla tedy též prokázána. Spojitost vod v Žumpě a ve studni v komíně nad ní (za ní) byla prokázána již čerpacím pokusem z 17. 8. 2014, tenkrát se ale nepodařilo nikam dále postoupit.

Třetím a posledním místem pro zavodnění byla zvolena propáстка před vstupem do Prcacího dómku. Byť jsou tyto dva ponory od sebe vzdáleny pouze zhruba 3 m, nebylo prokázáno, že by spolu komunikovaly. Voda vytekla pod pravou stěnou v chodbě (puklině) pod Manganovou propastí a to až po 15 minutách.

Opět za vydatné pomoci hasičů jsme měli kolem jedné hodiny sbaleno. Pak jsme provedli ještě pro hasiče malou ukázkou rozměňování hornin pomocí patronek.

Nezbývá, než všem zúčastněným poděkovat za příkladnou organizaci a provedení akce, zejména ale členům SDH Březina a Řícmanice za nezištnou pomoc, bez nich bychom tento náš pokus nebyli schopni provést.

Ještě bych rád vyjádřil poděkování někomu, kdo si ho bohužel nemůže již vyslechnout, a to Jirkovi Urbanovi. Odešel s ním vzácný člověk, který byl jazykově zcela určitě nadprůměrně nadán. Jeskyňář, který značnou část svého života věnoval překladům jeho oblíbených starých textů z latiny, němčiny a dalších jazyků.

V několika posledních letech jeho života jsem měl možnost s ním spolupracovat a pouze tiše obdivovat tyto jeho schopnosti. Za svého života vytvořil nespočetně překladů děl starých autorů, které bohužel nestačil publikovat a před svým odchodem z tohoto světa vyjádřil přání, aby tyto texty nezapadly v zapomnění se slovy: „Kéž uvedené překlady poslouží dalším generacím speleologů k poznání práce jejich předchůdců.“

Jirko, tvoje překlady určitě nezapadnou, vždyť nás vedly celým našim průzkumem Čertovy díry a díky nim jsme byli schopni tuto lokalitu lépe pochopit. Dík za ně.

#### **Použitá literatura:**

Ing. Hermann Bock: Jeskyně jižního Moravského Švýcarska. [První část – publikovaná roku 1905 – Josefovské údolí]; (Název originálu: Die Höhlen der südlichen Mährischen Schweiz); překlad z německého originálu MUDr. Jiří Urban 2005.

Rudolf Burkhart, Otakar Zedníček: Údolí Křtinského potoka a jeho jeskyně. Brno 1951–1955; příloha časopisu Československý kras, roč. IV (1951), V (1952), VI (1953), VII (1954).

#### **Fotodokumentace:**

<http://slaboch.zonerama.com> – Zavodnění Mariánské

[http://sdhricmanice.rajce.idnes.cz/Provereni\\_odtokovych\\_podminek\\_ze\\_spodnich\\_pater\\_Marianske\\_jeskyne\\_28.9.2014\\_-\\_foto\\_Vera/](http://sdhricmanice.rajce.idnes.cz/Provereni_odtokovych_podminek_ze_spodnich_pater_Marianske_jeskyne_28.9.2014_-_foto_Vera/)

# Postupující změny v podzemí Hostěnického potoka

Ladislav Slezák

Znamé prostory Ochozské jeskyně nám poskytují zajímavý obraz vývoje akumulčních procesů různých druhů sedimentů a jejich následného částečného odnosu. Sedimentační cyklus proběhl v pleistocénu. Volné prostory podzemních dutin byly postupně vyplňovány nánosy převážně písků, jílu a hlín, transportovanými vodami z povodí Hostěnické deprese a ukládanými postupně tak, že jeskyně téměř beze zbytku vyplnily.

Následně, po vzniku vhodných podmínek spádu povrchových toků v povodí Říčky a Ochozského (Březinského) potoka, došlo k postupnému vyklízení sedimentů z jeskyně a to stejnými vodami, které je tam nanesly. Postupným zmenšováním povodí Hostěnického potoka a úbytkem vodnosti zdrojů se prostory Ochozské jeskyně do určité míry stabilizovaly. Vody Hostěnického potoka se vtěsaly do jeskynního systému v prostoru mezi Ochozskou jeskyní a údolím Říčky. S Ochozskou jeskyní komunikují pouze za zvýšených vodních stavů a jeskyně se tak stává periodicky zavodněnou a volně průtočnou.

Počátkem 20. století, kdy se Ochozská jeskyně stala předmětem intenzivního zájmu speleologů, vyvstala otázka, jak omezit nežádoucí inundace jeskynních prostor, aby nebyl ohrožován výzkum a hlavně speleologové a návštěvníci. Podrobně byl sledován celý proces a výsledkem bylo umělé omezení přetoku aktivních vod Hostěnického potoka do

povodňových ponorů Vilémova údolíčka (ponor II), které s prostorami Ochozské jeskyně bezprostředně komunikují a jejich inundace způsobuje návazně průtok jeskyní.

Problém odrážky aktivních vod se táhne celým 20. stoletím. Jelikož celé povodí Hostěnického potoka končí v ponorech, komunikujících s Ochozskou jeskyní (přímo či nepřímě), je tento problém prakticky neřešitelný.

V období 60. let minulého století se odehrály dvě do vodního režimu zasahující události – rekonstrukce bývalého rybníka pod Hádkem na rekreační nádrž a rozsáhlé meliorace v údolní nivě Hostěnického potoka. Obě tyto akce nastartovaly změny v hydrologických režimech. Umocněním vlivů v důsledku obou akcí byl jejich časový souběh. Proti melioracím se zvedl odpor řady krasových badatelů, avšak jejich námítky i varování nebyly brány v potaz.

Hlavním argumentem bylo vysoké nebezpečí nadměrného transportu splavenin do aktivních ponorů Hostěnického potoka a reálné ohrožení Ochozské jeskyně. Odpor proti výstavbě rekreační nádrže Hádek spočíval v porušení sedimentačního výplně údolí na samém kontaktu vápenců a rozstáňského souvrství spodního karbonu s možností masivního úniku vod ve smyslu horizontálního odvodňování do vápenců při zvýšené hladině nádrže (původní hladina starého rybníka byla asi o 3 m níže). Tento

argument stavitelé nádrže odmítli jako hypotetický a v projektu počítali s jílováním dna kritických míst.

V praxi se však ukázalo, že průnik vod do svahových osypových kuželů levého úbočí nastal. Osypové kužely, které byly geologicky stabilizovány a tmeleny sprašovými hlínami a jíly postupně ve spádnicí Říčky propouštějí vodu z nádrže. Rozplavením tmelících materiálů tak došlo k otevření komunikace k systému Hostěnického potoka a objevil se nový, do té doby neexistující jev, Estavela. I když průsaky z nádrže byly postupem doby silně omezeny, Estavela začala žít vlastním životem v závislosti na vodách Hostěnického potoka.

Meliorační práce v nivě Hostěnického údolí odvodnily luční mokřiny středního úseku, byl upraven rybník a vody svedeny do centrálního zářezu, který končil prakticky až v blízkosti aktivního propadání. Zářez zůstal ve většině své délky nezpevněný a tím přístupný masivní erozi výplně dna údolí. Nekontrolovatelné množstvím splachů tak putovalo do ponorů. Následná pozorování v dostupných prostorách Ochozské jeskyně však přinesla poznatek, že splaveniny putují do neznámého akumulčního prostoru mimo Ochozskou jeskyni. Tento proces kontinuálně pokračuje i dnes, kdy díky uměle vytvořené odrážce z pytlů s hlínou je Hostěnický potok veden za normálních stavů trvale k aktivním ponorům a přeliv do Vilémova údolíčka nastává jen za extrémních vodních situací.

S odstupem půl století je možno pozorovat některé jevy, které evidentně se

změnami v podzemí souvisí. Hostěnické vody, které se objevily v Estavele, vyvěraly ze svahové sutě těsně nad úrovní hladiny Říčky. Pokusná otvírka zářezem do vyvěračky ve své počvě sledovala úroveň vyvěrajících vod. Několikrát nastala situace, kdy vody obrátily svůj tok zpět do sutí a tak vznikl název Estavela.

Postupem času se úroveň vývěru od hladiny Říčky zvedala a dnes je rozdíl kolem 70 cm. Se zvedající se úrovní vývěru již nikdy k efektu Estavely nedošlo a patrně již nikdy nedojde. Navíc je možno dnes sledovat i další jev. Vytékající voda vynáší z podzemí bahenní rmut, který obaluje kameny v zářezu výkopu. Tento ulpívající materiál bude třeba podrobit mikropaleontologickému výzkumu (foraminifery).

S ohledem na naše nejnovější podrobné telegnostické mapování (výsledky budou prezentovány na Speleofóru 2015) můžeme s velkou pravděpodobností identifikovat akumulční prostory splavenin mimo Ochozskou jeskyni. Změňováním objemu trvale zatopených systémů se zmenšuje prostor pro akumulaci vod.

Možná, že další výsledky naší práce přinesou odpověď na anomální jevy, jako je prodlužující se periodicita funkce Vývěru Říčky V – 1. Není vyloučeno, že všeobecně se projevující srážková rozkolísanost a tím i dotace vod do podzemí trvale zaplavených jeskynních zásobníků, s tímto úzce souvisí. Nezanedbatelná je i stále se zvyšující kapacita odběrů vod z krasových zdrojů pro potřeby obyvatel okolních aglomerací (Ochoz, Mokrá).

# Nález dosud neznámé lokality s dokladem činnosti vrtavých mlžů z období miocénu v Moravském krasu

Ladislav Slezák



Stopy po činnosti vrtavých mlžů (skulařů) jsou dokumentovány na řadě lokalit, které je možno řadit do kategorie příbřežního mořského pásma mladého miocénu (badenu). Místa se vyskytují společně s ústřicemi v místech dávných chráněných zálivů vápencového pobřeží.

Jejich výskyty jsou známy převážně z jižní části Moravského krasu, z míst vyplavených kapes téglů, či odhalených příbojových srubů. Ojedinele jsou nacházeny vápencové valouny provrtané těmito mlži, patrně jako zbytky plázevých šterků s dokonalým opracováním (L. Slezák našel jeden z valounů blízko Nových dvorů j. od Březiny, obdobný materiál pak na okraji polí a lesa s. od Mokré – viz diplomová práce z r. 1955).

Z téhož období pochází nález (stejný autor) korodovaných vápenců navrtaných mlži z opuštěného lomku v. od dnešního lomu Smrček u Ochoze (tento nález byl znovu uveden do literatury

M. Šenkyříkem, viz „Acta Speleohistorica“ č. 4/2005, str. 19, článek Skulaří přepis).

Klasickou lokalitou dokumentující činnost vrtavých mlžů je Knechtův lom u Březiny, respektive krasová dutina v něm (JESO 1401). Ve stěně jeskyně byly pod tégly zakonzervovány navrtané otvory, které jsou druhotně vyplněny kalcitem (R. Burkhardt, M. Šenkyřík a další).

Počátkem roku 2014 mne upozornil kolega M. Vojanec, který sledoval profily v opuštěných stěnových malých lůmcích j. okraje Babické plošiny s. od Kanic, na výskyt ostře korodovaných vápencových balvanů, které nesly evidentní stopy po činnosti vrtavých mlžů.

Společnou obhlídkou lokality bylo zjištěno, že ve skrývkové části stěny lůmku je skutečně horizont navrtaných vápencových lavic. Otvory po skulařích jsou různých průměrů, což svědčí o životaschopnosti tehdejší kolonie. Ve stěnách opuštěných lůmků se vyskytují primární krasové kapsy s jílovou výplní a obsahem drti lastur mušlí (patrně ústřic).

Objev naleziště je možno zařadit do souboru již známých lokalit, které se vyskytují v pásmu nadm. výšek mezi 470 až 490 m. Kolísání hladin tehdejšího moře bylo patrně ovlivněno přirozenou postupovou transgresí, nelze však vyloučit vlivy mladé tektoniky na rozhraní terciéru a kvartéru. Nález nové lokality výskytu vrtavých mlžů tak přispívá k poznání vegetačních podmínek badenského moře na území Moravského krasu.

# PSEUDOKRAS A HISTORICKÉ PODZEMÍ



## Objev jeskyně Mraznica (Moravskoslezské Beskydy)

*Jan Lenart*

Před 4 lety dostali členové ZO ČSS 7–01 Orcus tip na skalnaté příkopy pod bezejmenným vrcholem ve střední části Moravskoslezských Beskyd. Tomuto místu se prý říká Mraznica. Při zimní obhlídce jsme našli místo, kde zcela chyběla sněhová pokrývka a suťový povrch byl pokryt mechy. Již tehdy padla myšlenka, že pod suťovou vrstvou musejí být podzemní prostory. Kopání začalo v létě 2011. Vybráno bylo místo v závěru trhliny vyplněné suti, které slibovalo možnost průniku do dosud neporušených chodeb. Zpočátku šlo vše hladce, šlo o vytahování kamenných bloků ze vznikající jámy, postupně pak o kyblíkování jemnějších sedimentů. Práce pak musely

být několikrát přerušeny, neboť bylo potřeba na místo dopravit další materiál na vytahování kamenných bloků: lana, karabiny a postupně i hupcuk k vytažení těch největších kusů pískovce. V roce





2012 proběhly na lokalitě 2 akce, v roce 2013 pak jedna akce. V roce 2014 jsme za pomoci hupcuku na dvou akcích vytahovali těžké zaklíněné balvany. Poslední akce se uskutečnila v červnu 2014. Do vytvořené spáry se nahrnuly padající sedimenty a s ozvěnou mizely v neznámé chodbě, do které zanedlouho šlo i posvítit mezerami mezi bloky. Zbýval poslední krok: část pískovcové lavice, která bránila v průniku do již volných chodeb. Problém vyřešilo kladivo a sekáč, pomocí nichž jsme lavici obnažili a očistili od



jílovců ze všech stran. Kamenný blok se uvolnil a s rachotem zmizel v propasti. Vstup byl volný.

### **Popis jeskyně**

Vchod do jeskyně Mraznica byl otevřen v nadm. výšce 908 m v sv. svahu bezjmenného vrcholu ve střední části Moravskoslezských Beskyd. Svah je zde velmi výrazně narušen svahovými pochody, které zde vytvářejí až učebnicové morfologické tvary: skalnaté odlučné hrany, příkopy, zející trhliny, sesunuté skalní



bloky. Právě v pokleslém skalním bloku byl otevřen vchod  $0,6 \times 0,6$  m. Jeskyně Mraznica je kombinovaná, rozsedinovo-suťová jeskyně. Její průřezné prostory lze rozdělit na dvě morfologicky odlišné části. Severozápadní část je převážně suťového charakteru, zatímco jv. část je typicky rozsedinová. Ihned za vstupem se nachází jedna z největších prostor jeskyně s výškou až 7 m. Prostor však je členěn posunutými lavicemi na několik úrovní, které jsou pospojované úzkými průlezy. V s. zakončení rozsedinové prostory se

nachází průlez  $0,9 \times 0,4$  m do suťových částí jeskyně, pojmenovaných po jedné z objevitelek Terezin dóm. Tyto prostory jsou velmi členité a složitě pospojované puklinami a neprůřeznými okny. V s. zakončení dómu byl odhrabán průlez vedoucí do velmi úzkých prostor skrz zával, který představuje nejsevernější zakončení jeskynního prostoru a jeho prolézání je značně náročné. Jihovýchodní část jeskyně má charakter typicky rozsedinový a skládá se ze dvou paralelních chodeb, které jsou vzájemně propojeny



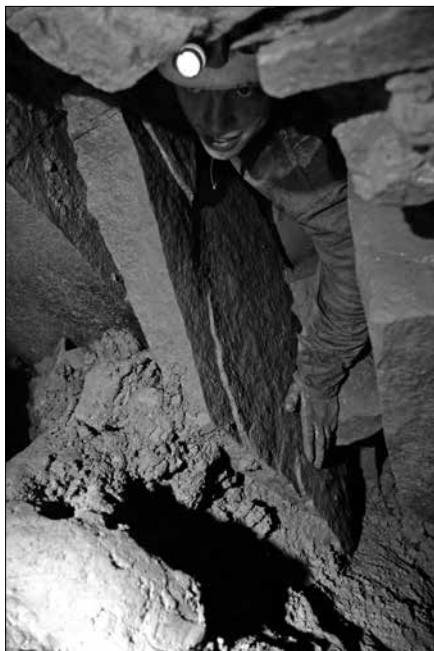
dvěma průřezy  $0,7 \times 0,3$  m a  $0,4 \times 0,6$  m. Tato část jeskyně byla pojmenována Svatoplukovy chodby. Největší prostora celé jeskyně se nachází v jv. ukončení chodeb. Zde šířka chodeb dosahuje až 1,2 m. V závěru Svatoplukových chodeb se nachází také dno jeskyně, dosahující hloubky 11 m.

Chodby ve Svatoplukových chodbách mají pravidelnou geometrii, stropy jsou tvořeny zaklíněnými bloky, stěny tvoří různě ukloněné lavice hrubozrnných pískovců. Tyto jsou v jeskyni Mraznica nejrůznější, až chaoticky uspořádány, podle toho, jak se celý svah při svahovém pohybu rozvolňoval. V jeskyni se projevují různé vertikální i horizontální rotace bloků, což se projevuje ve výsledných tvarech chodeb a také ve vysoké variabilitě uspořádání vrstev, jejichž sklon kolísá od  $20^\circ$  do  $34^\circ$  a směr sklonu od

$105^\circ$  do  $143^\circ$ . Dna chodeb jsou vyplněna spadlými bloky, sutí a sedimenty hrubozrnných pískovců až slepenců. Hojně se v jeskyni vyskytují křemenné valouny až cm rozměrů, které ale pocházejí z vrstev položených výše po svahu. Ve Svatoplukových chodbách je zajímavý rozsáhlý hliněný kužel.

Jeskyně je hluboká 11 m a dosahuje délky 74 m, což ji řadí na 6. místo mezi rozsedlinovými jeskyněmi české části Vnějších Západních Karpat a jedná se tedy po mnoha letech o dosti zajímavý objev.

Poděkování patří členům ZO ČSS 7-01 Orcus a studentům Katedry fyzické geografie a geoekologie Přírodovědecké fakulty Ostravské univerzity.





# Prověření telegnostické detekce

Josef Pokorný

Před časem, někdy v r. 2010, jsem seděl s nedávno zemřelým MUDr. Urbanem v útulné ovlažovně a hovořili jsme spolu na téma telegnostické detekce. Dr. Urban se vyslovoval k telegnostické detekci velmi nedůvěřivě a pochybovačně. A já jsem se rozhodl udělat praktický pokus. Přesvědčil jsem (spíš ukecal) Ladu Slezáka, aby zkusil najít něco v terénu. On nevěděl kde a co má hledat, ale já ano. Ve Speleu č. 43/2006 totiž hovořil tehdy Marek Šenkyřík (Poustevník) o indicii o existenci nezvěstného historického podzemního objektu někde v Bílé hoře v Brně. Indicie je předpokládaná skutečnost a sama o sobě nestačí k tomu, aby mohl být učiněn závěr, že takovéto historické podzemí skutečně existuje. Je potřeba dokázat, že takový historický objekt skutečně existoval či ještě existuje.

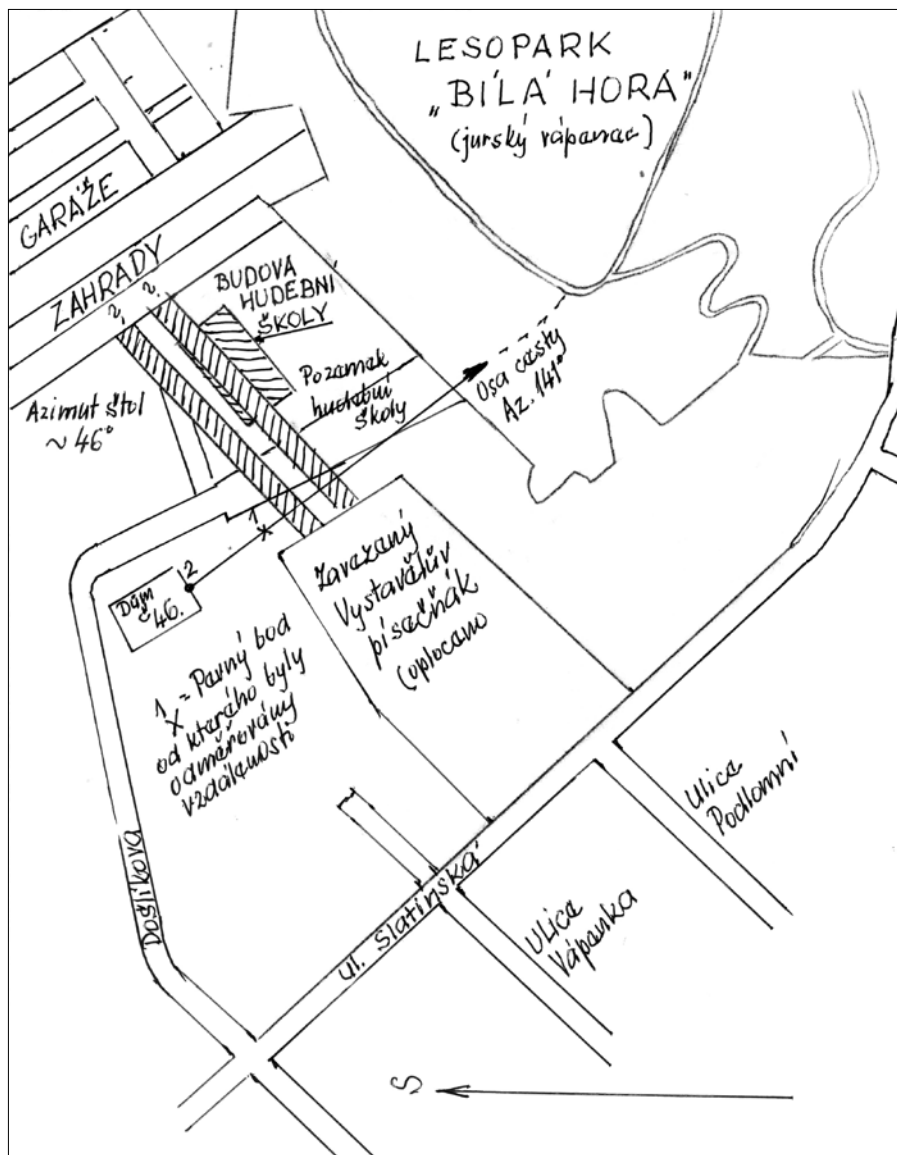
V roce 2009 jsem v první ročence Edice SE – 3, v tématickém okruhu č. 5 nazvaném „Střípky paměti z Moravského krasu“ ve třetím oddílu jeho druhého souboru reagoval na tuto práci Poustevníkovu článkem nazvaným „Existují pod Bílou horou skutečně historické podzemní objekty?“ a tak informoval (v rámci možností Edice SE – 3) speleologickou veřejnost o jejich existenci.

Jde o dvě štoly v bývalém Vystavělově písečňáku na konci Podlomní ulice v Brně Juliánově, pod Bílou horou. Ty štoly začaly kopat někdy na začátku roku 1944 mladí studenti v „totaleinsatzu“

(povinné pracovní nasazení), snad měly být původně továrenským objektem tehdejší, v údolní nivě mezi Stránskou skálou a Líšní postavené továrny „Flugmotorenwerke Ostmark“, stejně jako ve Výпустku, v Býčí skále či jinde v Mor. krasu. Jenže to už dostávali Němci „na frak“ a nestíhali svoje plány realizovat. A tak se nakonec, koncem března roku 1945, tyto štoly proměnily v kryty, ve kterých přežilo spousta okolních občanů osvobozování Brna. V té době mi bylo 12 let a osvobození naše rodina také přežívala ve Vystavělově písečňáku, jenže ne ve zmíněných štolách, ale v jednom z „lochů“, které si okolní občané ve stěnách písečňáků jako nouzové úkryty sami vykopali. Jako zvědavý kluk jsem tehdy zmíněné štoly prolezl.

Rozšiřující se městská zástavba začala postupně obklopotvat 22 m hluboký Vystavělvův písečňák a tak jej v r. 1958 začalo město zavážet odpadky. Na navezené odpadky byla posléze navezena ornice a hrany písečňáku zkoseny těžkými stavebními stroji do současné podoby. Štoly a lochy v bývalém písečňáku zmizely pod navážkou a terénními úpravami.

V úterý, 9. března 2010, jsme se sešli my, tři senioři, členové skupiny SE – 3, u mne a já jsem je zavedl na místo zavezeného písečňáku. Bylo nutno stanovit pevný bod, od kterého provedeme zaměření. Dohodli jsme se, že tímto pevným bodem bude krajní sloupek zábradlí u lavičky nad pěšinou, vedoucí na



Bílou horu (viz obr. 1). Od tohoto bodu byly odměřovány v terénu všechny vzdálenosti, aby došlo k co nejmenší chybě. Pěšina vede od Došlíkovy ulice kolem

domu, označeného na mapce číslem 46, kolem sloupku zábradlí pokračuje dále v azimutu cca 141° na Bílou horu (viz příložený plánec).

V tomto azimutu, ve vzdálenosti 12,10 m od stanoveného pevného bodu zachytil L. Slezák svojí virguli dutinu, která je široká 8 m. Pak následovala mezera (pilíř mezi štolami), široká 9,30 m a další dutina, široká 8,90 m. Už dříve jsem se zmínil, že západnější štola byla zčásti vybetonovaná. To by odpovídalo síle vrstvy betonu 45 cm. Ta první je v inkriminovaném úseku vybetonovaná, ta druhá svojí šíří představuje štolu, připravenou k betonáži, která se již neuskutečnila.

Další postup přímo po dutinách nebyl možný pro oplocení pozemku hudební školy a křoviny, nacházející se před tímto plotem. Vstoupili jsme tedy na pozemek hudební školy na Došlíkové ulici a znovu zachytili průběh štol, takže jsme je mohli zakreslit do plánu. Štoly pokračují v azimutu cca 46°. Na konci pozemku nás zastavil opět plot zahrady. Šíře první štoly byla naměřena stejně, 8 m. Pilíř mezi štolami zde měřil 10,8 m a druhá štola byla široká 10,3 m. Pravá, východní štola prochází pod budovou hudební školy. Linie na plánu je zakreslení oplocení pozemku bývalého písečňáku.

Protože další postup v ose štol nebyl možný, zkusili jsme to v řadových garážích, které vidíte v levém horním rohu plánu. Zde již štoly nebyly zachyceny, můžeme tedy říct, že štoly evidentně končí pod některou ze zahrad před garážemi. Nicméně, telegnostická detekce potvrzuje, že tam stále jsou, a potvrzuje to také, že v rukou odborníka je telegnostická detekce přínosem výzkumu. Písek v onom písečňáku tvoří vrstevnaté složení, které je kompaktní a proto ani po létech od zasypání jedné

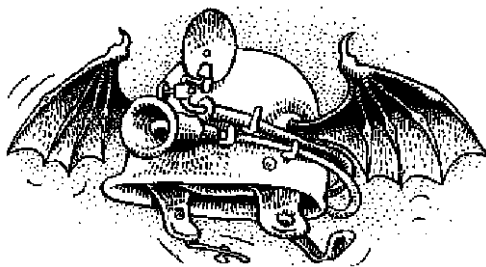
nevybetonované štoly nedošlo k jejímu zařícení.

A ještě jedna informace. L. Slezák se pokusil pomocí pružinové virgule určit hloubku. Tu odhadl v ose pěšiny cca na 20 m. Pokud vím, byly štoly v r. 1945 22 m pod úrovní terénu. Protože došlo k úpravám terénu v okolí stěn a my nevíme, o kolik byl terén v měřeném místě snížen, je přesto tento údaj udivující. Utvrzuje mne to v názoru, že telegnostický výzkum v rukách odborníků má v krasu svůj význam!



*L. Slezák při práci s virguli nad dávnými štolami*

# KRÁTKÉ A JINÉ ZPRÁVY



## Setkání jeskyňářů 2014 – Javoříčko 3.–5. 10. 2014

*ZO 7–09 Estavela Olomouc – organizační výbor Setkání jeskyňářů 2014*

Ve dnech 3. až 5. října letošního roku se uskutečnilo již tradiční podzimní Setkání jeskyňářů, které proběhlo netradičně v překrásném prostředí Javoříčského krasu. Pořádající organizací se stala ZO ČSS 7–09 Estavela Olomouc za spolupráce dalších místních ZO, zejména ZO ČSS 7–03 Javoříčko a také v součinnosti se Správou jeskyní ČR, CHKO Litovelské Pomoraví, obcí Luká a provozovatelem chaty Jeskyňka, kde probíhal hlavní program.

Pro účastníky akce, jichž bylo 151 z 27 ZO a kromě jeskyňářů z Česka jsme mohli přivítat na Javoříčsku i jeskyňáře ze Slovenska a Polska, bylo v sobotu a v neděli připraveno dohromady 15 exkurzí do podzemí jak v Javoříčských jeskyních s celkovým počtem vstupů 127, tak v jeskyních Za Hájovnou s počtem 51 vstupů. Exkurze měly různou náročnost: od návštěvnického okruhu Javoříčskými jeskyněmi přes méně náročné trasy bez nutnosti použití lezeckého vybavení, až po ty s důrazem na dobrou lezeckou a lanovou techniku jeskyňářů. Oproti původnímu plánu byly pro velký zájem účastníků přidány ještě 3 exkurze i v neděli.

V průběhu Setkání se zájemci mohli seznámit nejen s krásami Javoříčského podzemí, ale byla jim též v pátečním večerním programu představena činnost jednotlivých místních jeskyňářských skupin. V sobotu byla pro zájemce určena konference Výzkum v podzemí 2014 s rozličnými zajímavými tématy a zároveň v průběhu soboty probíhala soutěž a následně vyhlášení výsledků Czech Speleo Photo 2014. Dále sobotní program pokračoval příspěvky zúčastněných skupin a jednotlivců a končil volnou zábavou s živou hudbou.

Věříme, a i podle ohlasů usuzujeme, že se účastníkům Setkání jeskyňářů 2014 – Javoříčko vesměs líbilo a že byli nadšeni nejen pohledem na krásu podzemní, ale taktéž spokojeni s průběhem celé akce.

Snažili jsme se pro účastníky vytvořit příjemné prostředí a zázemí. Snad se nám to povedlo. Věříme, že budete na „náš“ Javoříčský kras rádi, často a dlouho vzpomínat a budete se k nám i v budoucnu vracet. My se na Vás budeme těšit a rádi Vás u nás opět někdy přivítáme.

# Czech Speleo Photo 2014

Ivo Fišer

Letošní pátý ročník fotografické soutěže oproti předešlým ročníkům doznal několika změn. Po čtyřech letech dobře odvedené práce zakladatele soutěže Jana Otavy došlo ke změně ve vedení, které převzal dosavadní člen hodnotící komise a fotograf Ivo Fišer. Snahou organizátorů je popularizace speleologie a ochrany přírody mezi širší veřejností. Novinkou pro letošní ročník je spuštění facebookových stránek CzechSpeleoPhoto, kde se budou moci soutěžící aktivně účastnit například na volbě tématu pro volitelnou kategorii C.

Stejně jako vloni i letos přihlásili soutěžící řadu zajímavých snímků zachycujících podzemí a život kolem něj. Do soutěže bylo přijato 70 snímků od 11 autorů ze Slovenska Polska a Čech.

Porota ve složení Zdeněk Motyčka, Marek Audy a Marian Lukeš měla i letos nelehký úkol určit vítězné fotografie, o čemž svědčí i fakt, že se dlouho radila a o konečném pořadí rozhodovaly i drobné detaily a precizní zpracování. A protože i porotci jsou znalí podzemního fotografování, bylo přihlíženo i k technice a náročnosti lokality pro fotografování zvolené. Prohlížení a hodnocení každého detailu snímku odlišuje odbornou porotu od divácké ceny, kde každý návštěvník soutěže může hlasovat pro nejlepší fotografii. V divácké soutěži tradičně

převládá především dojem, jakým fotografie na diváka zapůsobila.

## Letos tedy porota rozhodla takto:

V kategorii „A“ Krasová fotografie

1. Jaroslav Šanda s fotografií č. 28
2. Michal Kaminski (PL) s fotografií č. 44
3. Pavol Kočiš (SK) – Jazyky

V kategorii „B“ Montanistika a historické podzemí

1. Laco Lahoda – Sestup
2. Ivan Rous – Objevili jsme Polsko
3. Ivan Kletečka – Welcome to hell

V kategorii „C“ Stravování v podzemí

1. Pavol Kočiš (SK) – Pauza
2. porota cenu neudělila
3. Michal Kaminski (PL) s fotografií č. 38

V divácké kategorii uspěly 2 snímky se shodným počtem hlasů

Igor Harna – Ledové království  
a Ivan Kletečka – Komora K3

Letošní ročník se konal pod vedením speleo skupiny Estavela v nádherném prostředí Javoříčských jeskyní Javoříčského krasu při příležitosti setkání speleologů z celé republiky. Během víkendu vládla uvolněná atmosféra doprovázená prohlídkami místních jeskyní a přednáškami jednotlivých speleologických klubů. Pohodu na akci podpořilo i točené pivo a občerstvení a mně nezbyvá, než se těšit na další ročník Czech Speleo Photo 2015.

## Exkurze společnosti Subterranea Britannica

*Petr Olišar (ZO 1-04 Zlatý kůň)*

Ve dnech 10.–12. 5. t. r. přijeli do České republiky na exkurzi po vybraných lokalitách členové společnosti Subterranea Britannica z Velké Británie, kteří se zabývají výzkumem člověkem vytvořených nebo využívaných podzemních prostor (a také archeologií Studené války). Celkem 44 osob (nejen z Velké Británie) včetně předsedy této společnosti se během tří dnů seznámilo s podzemím fluoritového dolu Sněžník a zde odkrytými pseudokrasovými dutinami s krystaly fluoritu, s komplexem podzemních prostor v Rabštejně-Jánské včetně bývalých palivových podzemních nádrží, s hradem Sloup, s podzemím Prahy (podzemí Metra, historické podzemí staré Prahy, bunkr pod hotelem

Jalta, komplex staré čistírny v Bubenči, prohlídka kolektorů) a poslední den též s Muzeem stříbra v Kutné Hoře včetně přístupné části historického dolu a s podzemím kostnice v Sedleci u Kutné Hory. Náročný program byl beze zbytku a ve stanoveném časovém plánu zvládnut zejména díky skvělé disciplinovanosti účastníků, jejichž věkový průměr se pohyboval kolem 50–60 let. Někteří z hostů se účastnili již předchozího symposia pořádaného v naší republice v r. 1994 a s vděkem vzpomněli na tehdejší organizátory (Václav Cílek a kol.). Do knihovny ČSS byla věnována dvě čísla zpravodaje společnosti Subterranea Britannica, který na formátu A4 s barevnými fotografiemi přináší podrobné informace o hodnotných výzkumech jejích členů jak v hornickém podzemí, tak v podzemí vojenském. Pro zájemce o hlubší informace lze uvést adresu webových stránek společnosti: [www.subbrit.org.uk](http://www.subbrit.org.uk).

Příprava exkurze probíhala za podpory vedení České speleologické společnosti, za aktivní pomoc během překladů při prohlídkách je třeba poděkovat především Martinovi Bolchovi (1-04), Kateřině Bohaté (1-04) a Heleně Vysoké (1-05), za umožnění exkurze do prostor podzemí Sněžníku pak vedoucímu správě Koněpruských jeskyní Alexandru Komaškovi (1-04).



*Z návštěvy podzemí v Rabštejně-Jánské  
(Foto M. Bolcha)*

# Speleookénko

## Přehled zpráv a zpráviček z internetových serverů

Jan Kelf Flek

### ZO ČSS 1–02 Tetín

<http://tetin.speleo.cz/wp/>

Cvičení složek integrovaného záchranného systému proběhlo 20. 5. 2013 na Tetíně v Českém krasu. Podrobnosti a fotografie naleznete na webu SZS ČSS – stanice Čechy.

### ZO ČSS 1–04 Zlatý kůň

<http://zlatykun.com/>

Zpráva z 55. jaskyniarskeho týždňa v Malužinej v Nízkých Tatrách, zprávy o pracovních akcích.

### ZO ČSS 1–06 Speleologický klub Praha

<http://speleo.kuk.cz/>

Lezecký den SZS, stanice Čechy, proběhl v lomu na Chlumu v Českém krasu 21. 6. 2014, na Chlumu se také konal jubilejní 10. ročník Netopýří noci.

Na webu naleznete zprávy ze Setkání speleologů v Javoříčku, akci Setkání s přírodou, reportáž a výsledky závodu Chlumochod 2014, zprávu o pracovní výpomoci z firmy O<sub>2</sub>.

Petrbokův memoriál 2014 a Českým krasem za Hagenem – 24. 5. 2014 v 10 hodin odstartoval již 9. ročník speleologicko-cyklisticko-veteránského závodu Petrbokův memoriál, který pořádá ZO 1–05 Geospeleos, na trase Praha Motol–Koněprusy. Letos se závodu účastnilo asi 30 závodníků.

### ZO ČSS 1–10 Speleoanaut

<http://www.speleoanaut.cz/>

SARDINIE 2014 – Expedice změn a potu

2. října 2014 začala česko-slovensko-polská expedice do jeskynního systému Bue Marino. Podaří se expedičnímu týmu dlouho očekávaný průnik do jeskyně Su Palu Su Spiria? Propojí konečně oba celky v jeden sedmdesátikilometrový systém?

Vznikne nová nejdelší jeskyně Itálie?

Babuna pokračuje!

Celkově byla jeskyně prodloužena o 900 m. Jeskynní systém Babuna má v současnosti 2 500 zmapovaných metrů.

Skalistý potok – nekonečný boj

Nevzdáme se – po delší odmlce zase na Skalistý

Nečekaná nominace a festival EXPLO

2014 – Ve dnech 5. a 6. 7. 2014 se členové Speleoanautu Dan Hutňan a Martin Hutňan spolu se slovenským kolegou Karolem Kýškou ze Speleodiveru zúčastnili konference Explo 2014 v italském městečku Cesi.

### ZO ČSS 4–01 Liberec

<http://www.speleolbc.cz/>

Zprávy o pracovních akcích v j. Hanychovské a Západní

Expedice Maganik 2014 – Iron Deep

Expozice Zapomenuté dějiny města  
Liberce – *Pod radnicí*, jejíž část tvoří  
i liberecké podzemí.

### **ZO ČSS 6–01 Býčí skála**

<http://www.byciskala.cz/>

OBJEV! Kočárová chodba – 2. října se  
podařilo v jednom z komínů nad  
Hlinitými síněmi proniknout do vol-  
ných prostor. Jedná se o horizontální  
chodbu o šíři cca 1 m, výšce 2–5 m.  
Nachází se ve výšce cca 60 m nad ak-  
tivním tokem Jedovnického potoka.  
Její délka je cca 100 m a její konec je  
tvořen dómem 7 × 20 m a výšce cca  
12 m. Směr není zatím přesně určen.

Dále zde naleznete články:

O prvních českých jménech, češství  
a českém národním obrození v Býčí  
skále

Malířská rodina Enderů v Býčí skále  
Štípání pazourku na Býčí skále 17. květ-  
na 2014

Luboš Pivoňka – T. O. Netopýr 1941  
založena v Býčí skále

Stanislav Vidlák – Rudické propadání  
1958–1960 – fotografická dokumen-  
tace

Jen dvakrát na Býčí skále – po 70 le-  
tech – stará trampská kronika z let  
1942–1943

### **ZO ČSS 6–04 Rudice**

<http://www.jeskytnar.cz/rudice>

Zpráva o expedici IRON DEEP 2014  
Cvičná akce SZS a IZS v Jeskyni Za há-  
jovnou proběhla 17. 5. 2014.

### **ZO ČSS 6–05 Křtinské údolí**

[http://www.jeskytnar.cz/zo-6-05-krtin-  
ske-udoli](http://www.jeskytnar.cz/zo-6-05-krtin-<br/>ske-udoli)

Nová Drátenická jeskyně – práce za-  
měřeny na přítokový sifon v s. části  
jeskyně.

### **ZO ČSS 6–08 Dagmar**

<http://www.jeskytnar.cz/dagmar>

Zprávy z pracovních akcí na lokalitách  
ZO, o zprovoznění Jedelské vodár-  
ny (10. 8. 2014), likvidaci depo-  
nií v jeskyni Dagmar (17.–20. 7.  
2014), Dagmaráckém pracovním  
týdnu (27. 6.–6. 7. 2014) a návratu  
do Tisoveckého krasu (12.–15. 6.  
2014).

### **ZO ČSS 6–09 Plánivý**

<http://www.planivy.cz/>

Konec léta ve Slovinsku – expedice do  
j. Kačna jama a jejího okolí

Červencová akce v Kačně a okolí –  
v termínu 2.–6. 7. 2014 se konala  
první z dvojice plánovaných letních  
expedic do oblasti slovinského Kra-  
su. Zúčastnilo se jí 7 členů z řad ČSS,  
8 jeskyňářů z maďarského klubu  
Papp Ferenc, Mitja Maružin z klubu  
Gregora Žiberny a Jaka Jakovčič z JD  
Sežana. Na povrchu jsme podnikli  
závěrečný útok na Vítkov dihalnik,  
v Kačne jamě jsme se věnovali něko-  
lika nadějným místům a v propasti  
Podjunška jama jsme zahájili naděj-  
né kopání.

Črnlesko brezno 2014 – 25.7. až 2. 8.

2014 proběhla první ze dvou expedic  
do tohoto systému. Cílem letošní  
akce byl sestup z vchodu Veliko  
sbrego do Rissality (-740 m), zde po-  
stavení bivaku, revize kotvení, revize  
vystrojovacího plánu a zkouška spo-  
jení pomocí systému Cavelink.



Lezecký děň – workshop – SZS, stanice Morava, za spolupráce se ZO 6–19 Plánivy zorganizovala 14. 6. 2014 lezecký workshop. Akce se zúčastnilo víc než 30 jeskyňářů včetně dětí.

### **ZO ČSS 6–11 Královopolská**

<http://www.ochozska-jeskyne.euweb.cz/>  
29. září 2014 Poznání abrazních jeskyní Dalmácie

26. června 2014 Víkendový pobyt na našich lokalitách se ZO 6–26  
15. června 2014 Pár upřesnění jmen v člancích z historie naší ZO  
10. června 2014 Novinka v sekci Práce v lokalitě v rubrice publikace  
Návštěvníci, kteří navštívili letošní dny otevřených dveří, si mohl otisknout pamětní razítko, nebo si odnést jednu nebo všechny tři nové pohlednice.

### **ZO ČSS 6–12 Speleoklub Brno**

<http://www.jeskyinar.cz/speleoklub-brno>  
Objev v Hlinitých síních v Býčí skále (viz web ZO 6–01)

Mezinárodní konference věnovaná 100. výročí Kungurské ledové jeskyně proběhla 26. 5. až 30. 5. 2014. Zúčastnilo se jí cca 180 vědců z 10 zemí světa: ČR, SR, Itálie, Slovinska, Německa, Číny, Jižní Koreje, Bermud, Bulharska a Ruska.

### **ZO ČSS 6–14 Suchý žleb**

<http://www.suchy-zleb.cz/cs/>  
Zprávy z pracovních akcí v závrtu č. 1 – Harbechy (Závrt č. 1 pouští) a Společnáku.

Maganik – k vývěřům – 19.7. – 28. 7. 2014 – starší část Suchého žlebu se

rozhodla zkoumat toto krásné pohorí od vývěřů.

### **ZO ČSS 6–20 Moravský kras**

<http://zo620mk.webnode.cz/>  
Zprávy o jednotlivých akcích a dosažených výsledcích v Matalově Vymodlené.

### **ZO ČSS 6–22 Devon**

<http://6-22.spleo.cz/>

ZO pokračuje ve výkopových pracích na lokalitě Okrouhlík v Jezírkové chodbě a Blešárně, ve Sloupském koridoru ve Spojovací chodbě, v Bludišti Milana Šlechty, v Jezerní propasti. Proběhly revize vodních hladin na Sloupském potoce v Nové Amatérské jeskyni.

### **ZO ČSS 6–26 Speleohistorický klub Brno**

<http://www.shkb.cz/>

ZUB – prodloužení dráhy do Severní propasti

ZUB – chobot minulosti

Slovensko – Demänovská dolina – od 24. 8. do 30. 8. zde proběhla společná akce s moldavskými jeskyňáři, při které jsme navštívili celou řadu jeskyní.

Cínový důl Jeroným u bývalé obce Čistá mezi Prameny a Sokolovem ve Slavkovském lese.

ZUB – další metry na obzoru

Objev desetiletí na ZUBu – Dómek nohsledů

Průzkum propásky v Jižní

Zajímavosti ze světa:

Basilica Santi Giovanni e Paolo – podzemí má na přímou délku cca 150 m

a je hustě členěno chodbami, z nichž některé byly později zavezeny sutí. Celková délka chodeb tedy může být cca 2 km.

Jeskyňě Zoluška se nachází na okraji sádrovcového lomu, 1,5 km sz. od vesnice Criva v Moldavsku.

Starodávné emisárium jezera Nemi

Vertikála Ouso di Pozzo Comune

### **ZO ČSS 6–18 Cunicunulus**

<http://www.cunicunulus.cz>

Pozůstatky dolování v katastru obce Český Šternberk

### **ZO ČSS 7–01 Orcus Bohumín**

<http://www.orcus-speleo.cz/>

Výprava ITÁLIE 2014 – s klubem San

Giusto pořádáme společné expedice už více jak 30 let. Letošní cíl – propasti v Terstském krasu, kde by si kluci vyzkoušeli vedení speleoalpinistických akcí a pak několik

výstupů po ferratách v Dolomitech. Objev jeskyňě Brepta II – rozsedlinová jeskyňě na Kněhyni tvořená vertikální puklinou končí v hloubce 5 m.

Polsko 2014 – Jaskynia Pod Wantą

Objev jeskyňě Mraznica

Co ještě ukrývá Čertův mlýn – ZO nově hledá pseudokrasové terény a jeskyňě na severních, prudce klesajících svazích Čertova mlýna.

Poslední kontroly zimovišť v Beskydech – v Nových částech jeskyňě Cyrillyk opět rekordní počet vrápců (více než 100) a pouze 5 myotisů, většina z nich je napadena nemocí WNS.

Výročka a Zálužné 2014 – I když bylo venku v únoru jarní počasí, netopýři dole na 3. patře dolu spokojeně spali. Barbastel tady bylo, jako vždy, více než tisíc.

Invaze vrápců na zimovištích aneb konec Barbastel v Black Hilu?

## **Českému krasu s láskou**

*Ladislav Pecka Smrták*

Obracím se na všechny českokrasové krtky. Záhy to bude 100 let od chvíle, kdy Jaroslav Petrбок nazval poprvé Český kras Českým krasem. V začátku století 20. byly známy v krasu tři jeskyňě. Dnes na počátku století 21. jich je známo 800. To je výsledek práce generací českokrasových krtků. Dnes leží v archivech stohy map, závěrečných zpráv, fotografií.

Ale nějak se nám ztratili lidi. Známe

jména, občas nějaké zajímavosti z jejich života. Ale to většinou jen těch, kteří byli odborníci – geologové, archeologové, geografové.

Vytáhnout kýbl, kolečko či kanystr hlíny z hloubky jeskyňě – to je záležitost kolektivní. A hele – kdo byli ti tahači – trampové, turisté, skauti, náhodní kolemjdoucí kopáči. Z povědomí se ztratily osudy mnoha lidí, jejichž dřina a pot

byly tím kapitálem, z něhož vyrostla znalost podzemí na dnešní úroveň.

Jako vzorek přikládám výpověď jednoho z nejznámějších krasových badatelů. Na dotaz, jak začínal, odpověděl takto: „Někdy v roce 1971 jsem u štoly v Bílém lomu zastihl Bidla a Komaška, chystali se fotit. Tenkrát to ještě bylo na vlastnoručně vyrobené fleše z hliníkového prášku s hypermanganem jako osvětlení. Mně se to líbilo tak, že jsem jich pár ukradl a hned nabral dráhu k domovu. Tady jsem přidělal fleše k trámu nově stavěného baráku a zapálil. Výsledek bylo popálení otce a v tom se přihnal Bidlo.

Naši byli v rozvodu a Bidlo matce slíbil, že se o mne bude starat o víkendech. A tak jsem se stal jeskyňářem.“ „Hrdinovi“ tohoto vyprávění bylo tehdy 13–14 let.

Dejme dohromady výpovědi současných i minulých členů našich skupin. Stačí odpovědět na pár otázek:

Kdo a jak tě přivedl ke speleologii?

Jaké bylo v té době tvoje zaměstnání a vzdělání?

Popiš zajímavé události, které se nutně nemusejí týkat jen výzkumu, ale i života jeskyňářstva.

Veselé příběhy ze života krasového krtka.

Lidé ze spolku, kteří na mne udělali dojem či měli vliv na moji činnost.

Můžete zaslat nějaké momentky z činnosti – ať v podzemí či na povrchu?

Pokud se povede dát dohromady aspoň pár desítek lidí, vznikne zajímavá výpověď o lidech a době. Hlavně nezapomínejte, že jednou všichni budeme kopat ve věčných lovištích, ten dřív, ten později. Navíc stárneme, blbneme a plešatíme, za pár let už budeme vzpomínat marně na včerejší oběd. Dejme se tedy do práce dřív než později.

Celá kniha by měla být uvedena životem a dílem otce krasu – Jaroslava Petrboka. Neměli bychom zapomenout i na další velikány krasu – Wabiho Stárku a další. Na přebalu knihy by se mi líbila známá Dědkova fotka, při které drží v ruce vzorek s vytrčeným prostředníkem. To všechno je předmětem diskuse, tento článek je námětem pro ni.

## Speleologický klub Brno – v příštím roce sedmdesátníkem

*Hugo Havel (ZO 6–21 Myotis) a bývalý dlouholetý člen Speleologického klubu Brno*

Dne 7. listopadu 2014 dovrší Speleologický klub Brno úctyhodný věk 69 let od svého založení. Asi bych si to sám od sebe neuvědomil, ale oslovil mě Igor Harna, že by bylo dobré nějakým způsobem se

připravit na výročí 70 let klubu v příštím roce – zhodnotit jeho význam, historické úspěchy i současnost, významné osobnosti a důstojným způsobem toto výročí oslavit. Požádal mě o sepsání historie

Speleologického klubu od založení až do doby, kdy byla zakládána ČSS. Speleologický klub byl bezesporu největší a nejvýznamnější speleologickou organizací a byl jedním ze spoluzakladatelů ČSS, v jejímž rámci pokračuje ve své činnosti do dnešních dnů.

Ve Speleologickém klubu vyrostla řada mladých jeskyňářů, z nichž mnozí se stali osobnostmi československé speleologie a rovněž i řada odborníků – vědců, kteří zaujímali a doposud zaujímají významná postavení v naší vědě a dosáhli i uznání v zahraničí. Historickým úspěchem členů klubu byl objev Amatérské jeskyně, který de facto rozřešil problematiku odtokových cest podzemních toků pod Ostrovskou plošinou v trojúhelníku Sloup–Holštejn–Macochoa.

Připomenutím tohoto nastávajícího

výročí bych chtěl oslovit všechny bývalé členy Speleologického klubu, kteří dosud v krasu působí a nebo ho navštěvují, aby se aktivně zapojili a přispěli např. vzpomínkami na své působení v klubu, zážitky nebo dramatickými příhodami z bádání, zhodnotili vlastními slovy, co jim klub do života „dal“, nebo naopak vzal, jaký je jeho historický odkaz a význam pro dnešní dobu a tak podobně. Hlavně to, co doposud nebylo nikde publikováno a je pouze v ústním podání vzpomínáno např. na srazech speleoseniorů. Pevně věřím, že se mně podaří vyprovokovat hlavně ty skalní „srdcaře“ z období významného rozvoje amatérské speleologie z 60.– 80. let minulého století. Prosim rovněž, předejte tuto výzvu i těm, ke kterým se Speleo nedostane. Děkuji předem za případné kladné ohlasy.

## Výzva k zaslání abstraktů

*Vážené kolegyně, vážení kolegové,*

dovoluji si Vás oslovit s nabídkou aktivní účasti na třetím ročníku workshopu České podzemí, který je věnován ochraně a alternativnímu využití montánních památek. Akce je pojata jako neformální mezioborové setkání odborníků z oblasti geologie, speleologie, biospeleologie, hornictví, archeologie, památkové péče, architektury, managementu cestovního ruchu a dalších, kteří se při své práci zabývají ochranou montánních památek a problematikou jejich alternativního využití. Unikátním přínosem akce je

především příležitost ke vzájemné výměně zkušeností napříč různými obory.

Vítány jsou návrhy příspěvků, které se nejlépe, avšak nikoli nutně, dotýkají následujících témat:

1. Praktické zkušenosti s projekty zachrany montánních památek.
2. Zkušenosti s provozováním hornických skanzenů a podzemních expozic.
3. Průzkum montánních památek z pohledu historie hornictví, montánní

archeologie, geologie, či biospeleologie.

4. Historické, ekonomické a kulturní souvislosti hornictví v konkrétních lokalitách.
5. Kulturní krajina hornického původu, její vznik a vývoj.
6. Informace o aktuálně realizovaných či připravovaných projektech v uvedené oblasti.

**Akce se koná ve dnech 18.–19. dubna 2015** v hotelu Praděd Thamm\*\*\* ve Zlatých Horách. Součástí workshopu bude exkurze v nově zpřístupňovaných prostorech Poštovní štolý a na dalších lokalitách Zlatohorského rudního revíru. Předpokládaná kapacita workshopu je cca 40 účastníků.

Anotace Vašich příspěvků v délce maximálně 1500 znaků (včetně mezer)

zasílejte, prosím, **nejpozději do 15. 1. 2015** na adresu [jan.otava@ceskepodzemi.cz](mailto:jan.otava@ceskepodzemi.cz). Předpokládaná délka jednotlivých přednášek je cca 20–25 minut.

Prezentující účastníci akce jsou osvobozeni od konferenčního poplatku. Ubytování účastníků bude zajištěno v hotelu Praděd Thamm\*\*\* ve Zlatých Horách (<http://www.hotelpraded.eu>) za cenu 600 Kč na osobu a noc, nebo v turistické ubytovně Praděd za cenu 300 Kč na osobu a noc. Podrobnější informace o setkání a anotace přednášek z minulého ročníku naleznete na:

<http://www.ceskepodzemi.cz/workshop>.

Předem děkuji za zaslání příspěvky a těším se na setkání s Vámi.

*Za organizační tým  
Jan Otava*



Zlaté Hory



# TROCHA HISTORIE



## Některé informace z korespondence mezi Antonínem Bočkem a Vladimírem Homolou, část 7., 1949–1950

*Rudolf Musil*

Dopisy mezi Antonínem Bočkem (Brno) a Vladimírem Homolou (Praha) z let 1949 až 1950 jsou poslední, které mám ve svém archivu. V roce 1949 se dopisy mezi nimi poměrně v krátkém čase střídají, v následujícím roce se již jedná pouze o dva z první poloviny roku. Zda následovaly ještě další, které nemám, nemohu říci. Po oba roky se ve své většině týkají, na rozdíl od let minulých, především časopisu Čs. kras, který Speleologický klub vydával. Jak je z dopisů patrné, postupně dochází k jeho zkvalitnění, což je zásluhou především Homolovou. Pozornost se věnovala hlavně kvalitě článků a celkovému zaměření obsahu. Teprve později se objevují i stesky na nedostatek autorů.

### **Praha 5. února 1949**

Většina obsahu dopisu se týká časopisu Speleologického klubu a současného stavu pražské Jeskynní sekce.

Homola se zamýšlí nad obsahem vydávaného časopisu a došel k názoru, že tam chybí rubriky „Nová speleologická literatura“ a „Speleologie v zahraničí“. Jejich realizace je pro čtenáře speleology naprosto nutná. Nejobtížnější bude zajistit dostatečný počet zpracovatelů takových zpráv a jejich nepřetržitý přísun. Zároveň se pozastavuje nad příspěvky Volka Starohorského, které podle něho nepřinášejí nic nového a jsou pro literaturu jen zátěží. Totéž se týká i Petrbokových článků, ty jsou psány tak, že jsou srozumitelné jen těm, kteří mají dobré znalosti místních poměrů. Jiným čtenářům toho mnoho neřeknou. Bylo by

nutné, aby redakce takové články upravovala a případně doplnila. Pro tuto práci nabízí svou spolupráci.

Začlenění Jeskynní sekce do KČT přestává vyhovovat. Na poslední výborové schůzi v lednu 1949 bylo proto rozhodnuto, že požádají KČT o souhlas s jejím převedením do Čs. zeměpisné společnosti. U té to naráží pouze na formální potíže, jejich stanovy s takovou možností totiž nepočítají. Pokud by to nebylo reálné, bylo by další možností začlenění do stávajícího Přírodovědného klubu. V této jejich snaze je jim velmi nápomocen prof. Kunský.

Homola se bohužel nemohl zúčastnit jednání v Chýnově, kde se jednalo o elektrifikaci jeskyně.

### **Brno, 10. února 1949**

Boček se vyjadřuje k návrhům Homoly o zaměření časopisu. Návrhy na doplnění o rubriku o nové speleologické literatuře a o činnosti speleologických společností v zahraničí považuje za velmi dobré a podnikne příslušné kroky k jejich realizaci. K článkům Volka Starohorského se přímo nevyjadřuje, jen podotýká, že autor původně vyžadoval za své články honorář. Teprve když byl informován, že všichni členové redakční rady pracují bez nároků na honorář, od něj upustil. Obsahově lze samozřejmě článkům leccos vytknout. Prof. Pelíšek se vyjádřil v tom smyslu, že Volko Starohorský je v geologii jen laikem. Pokud se týče článků od Petrboka, je to pro něho velmi těžké. Dotyčný je totiž velkým propagátorem tohoto časopisu a nedovede si proto představit, že by mohl jeho krátké noticky, o kterých Homola píše,

odmítnout. „Těžko je odmítnout a těžko je úplně akceptovat.“

Návrh na recenzní spolupráci na geologické články z Čech a ze Slovenska rád přijímá. Bohužel musí konstatovat, že mnozí tamější slovenští činitelé na jeho přátelské dopisy ani neodpovídají (Isák, Benický a další). Ani redakce časopisu Krásy Slovenska na jeho dopisy nereaguje. Je to celkem pochopitelné, slovenští speleologové nemají zájem ani o přičlenění do stávajícího Speleologického klubu nebo o bližší spolupráci a pokud se týče článků, posílají je raději do Krás Slovenska. V tomto směru nemá proto Boček nejmenší šanci.

Reaguje i na zmínku o potížích Jeskynní sekce v Praze a dotazuje se, jaké stanovisko zaujímá k možnému odchodu z KČT prof. Kettner. Celou myšlenku pak ještě dále rozvádí. Nejlepším řešením, a věří, že se to musí jednou podařit, by byl vznik jednotné speleologické organizace. Pod tím myslí nejen speleology v Čechách, ale i na Slovensku. To je bohužel za tehdejších poměrů čirý nesmysl, který nelze uskutečnit. Možná by se mohlo jednat pouze o speleology v Čechách a na Moravě, to by mohlo být ještě reálné, ale i to by bylo těžko uskutečnitelné. Boček se dokonce domnívá, že by to bylo možné i na bázi již existujícího Speleologického klubu, znamenalo by to však změnu stanov. Jeho úvahy nebyly ani v nejmenším reálné. Pokud by taková jednotná organizace sdružující všechny speleology v Čechách a na Moravě měla vzniknout, muselo by se jednat o zcela novou organizaci a ne využití stávající.

Informuje o tom, že Klub dostal od ministerstva informaci o kladném

vyřízení jejich žádosti o finanční podporu na další výzkum Býčí skály. Do pokladny přišlo 80 000 Kč.

### **Praha, 14. února 1949**

Homola posílá první recenze Petrbokových příspěvků s návrhem dopisu, který by mu měla redakce poslat. Redakce musí trvat na tom, aby popisované jeskyně byly přesně lokalizované. To se týká i popisovaných archeologických a paleontologických nálezů. Zároveň doporučuje omezit tisk několikařádkových článků. Zásadně nedoporučuje uveřejňovat články o nálezech nových druhů fauny a flóry bez podrobného popisu a bez jejich vyobrazení. Text musí odpovídat nomenklatorickým pravidlům, což se zatím nedělo.

Z uvedeného vyplývá, že redakční rada se ještě nezamyslela nad hlavním zaměřením nově vzniklého časopisu. Bude to časopis, ve kterém budou publikovány články odborníků jednotlivých specializací nebo bude sloužit pouze k nálezovým zprávám laiků. Pokud by se pak mělo sloučit oboje v jedno, jaká pravidla budou pro autory různé odborné úrovně vytvořena. Jednalo se o zásadní myšlenku, která vynikla tehdy, když do redakční práce začal zasahovat odborník.

Pokud se týče kontaktů se slovenskými speleology, pokusí se Homola něco podniknout. Sám však uvádí, že to nebude jednoduché. To se týká i možných článků. Za články v Krásách Slovenska jsou totiž vypláceny celkem slušné honoráře, takže autoři již z těchto důvodů tento časopis upřednostňují. Zároveň potvrzuje svou přednášku v Brně. Název

by zněl „Krasové jevy ve středních Čechách“.

### **Brno, 18. března 1949**

Homolova přednáška v Brně byla domluvena na 28. března 1949. Byl pro ni zajištěn přednáškový sál Zeměpisného ústavu Masarykovy univerzity na Janáčkově náměstí. Začátek byl stanoven na 19. hod.

### **Praha, 10. června 1949**

Má-li redakční rada časopisu ještě zájem, mohl by se Homola stát jejím členem. Má jen jednu podmínku. Jestliže jeho jméno bude uvedeno v časopise, pak jen nejméně nápadným způsobem.

Uvedená zpráva je zajímavá. Skutečností je, že Homola již dříve zájem stát se členem redakční rady měl, ale vždy tvrdil, že to není z nějakých důvodů, které nikdy neuváděl, možné. Nikdy nevyšvětlil, co ho k tomuto tvrzení vede. Muselo se jednat o místní pražskou pro něho nepříznivou reakci na spolupráci, která mu nedovolovala ukázat, že s časopisem a vlastně i se Speleologickým klubem v Brně spolupracuje. Jeho poměrně velká spolupráce byla vždy poměrně tajná. Nyní zřejmě do určité míry tato nám neznámá skutečnost pominula.

### **Brno, 3. července 1949**

Boček rozsáhle rozebírá situaci začlenění Jeskynní sekce v KČT a zároveň dokumentuje vždy poměrně negativní přístup jejich pracovníků ke Klubu.

Pracovníci Speleologického klubu pracovali v Mladčí a v nejbližším okolí. Zjistili, že jsou tam možné velmi nadějně



objevy nových dosud neznámých jeskynních chodeb, které však blíže nespécifikují. Odkazují pouze na denní tisk, kde o nich píše. Z toho důvodu nemohou doporučit otevření nového projektovaného lomu.

Zajímavý je dodatek dopisu, ve kterém Boček uvádí, že členů Speleologického klubu je již více než 400.

### **Praha, 14. srpna 1949**

Skoro to tak vypadá, jakoby s novými návrhy jak zlepšit práci přicházel pouze Homola a členové redakční rady se o ni příliš nezajímali. Navrhuje Speleologickému klubu zamyslet se nad tím, zda by nebylo vhodné jmenovat dopisujícími členy (jednoho nebo dva) hlavní představitel speleologie států, se kterými Klub udržuje kontakty. Nemělo by se jednat o jednorázovou akci, ale o postupné jmenování. Zároveň dává návrh, že z Polska by to mohl být prof. Kazimierz Kowalski.

Zároveň dává žádost, zda by se členové Krasové sekce v Praze nemohli zúčastnit výzkumů a exkurzí v krasových oblastech, kde pracují členové Speleologického klubu a opačně. Uvedený návrh na takovou spolupráci by však musel vzejít z Brna a je přesvědčen, že by byl příznivě přijat.

### **Praha, 20. srpna 1949**

Jako člen redakční rady časopisu znovu otevírá případ Petrbocka. Ohrazuje se proti otištění článku, ve kterém Petrbock kritizuje článek A. Strnada o fauně jeskyně Barové a zároveň uvádí své důvody. Z toho vychází jeho úvaha, že za odbornou správnost jednotlivých článků by měl odpovídat vždy někdo z redakční

rady, který je po odborné stránce tématu nejbližší. Tak by se nemohlo stát, že např. Petrbockovy články o nálezech plžů vůbec neodpovídají nomenklatorickým pravidlům.

Této problematice je věnován celý dopis. Opět se tedy objevuje to, co jsme konstatovali již u dopisu ze 14. února.

### **Brno, 28. srpna 1949**

Boček si stěžuje na celou řadu nemocí, které ho v této době souží. Z nich nejhorší je kloubový revmatismus, který mu nedovoluje větší a delší pohyb. Bere to ovšem stoicky: „Co se dá dělat, je mně už 70 let.“

Jinak se celý dopis zabývá tím, co kritizoval v posledním dopise Homola. Boček nesouhlasí s jeho názorem na Petrbocka: „Nerad bych mu na sklonku života ubližoval.“ Není vyloučeno, že jeho mínění bylo v této době ovlivněno jeho zdravotním stavem.

### **Praha, 10. září 1949**

Dopis pojednává o navržené spolupráci Jeskynní sekce Přírodovědeckého klubu v Praze a Speleologického klubu v Brně z hlediska možných exkurzí. Homola netušil, že to výbor Speleologického klubu projedná tak brzy. On může svolat členskou schůzi, která by se tím zabývala, až po prázdninách (uvádí, je nás 28).

Opět rozebírá svůj názor na Petrbockovy články a v podstatě neustupuje od svého názoru, který již dříve prosazoval. Upozorňuje, že 10.–12. září se koná v Liptovském Mikuláši jeskyňářský sjezd a bylo by dobré podat o něm členům aspoň hlavní základní informace.

#### **Praha, 4. prosince 1949**

Znovu se zabývá obsahem časopisu v souvislosti s Petrbokovými články. V zásadě měl jistě, pokud se týče velmi krátkých náleзовých zpráv a nedostatečného popisu nálezů a jejich nalezišť, pravdu. To vše by však bylo podle mého názoru odstranitelné redakční úpravou a domluvou s autorem. Proto se skoro vtírá domněnka, zda za vším neleží ještě něco jiného, možná osobního.

Kukla pošle do časopisu zprávu o činnosti Krasové sekce. Zároveň posílá kopii dopisu od Brouška, který popisuje změny, ke kterým došlo ve spodním patru Sloupské jeskyně. Z toho vyplývá, že v této době je již Homola považován za speleologického experta a možného arbitra.

#### **Brno, 12. prosince 1949**

Boček navrhuje, že všechny příspěvky mu bude zasílat k recenzi bez ohledu na jejich tématické zaměření. Zároveň uvádí, že pokud se týče nových článků pro časopis, má jich k dispozici velmi málo. Většina možných autorů se vymlouvá na nedostatek času.

Z toho všeho vyplývá, že počáteční nadšení speleologů s možností uveřejnění svých článků poznenáhlu končí. Zároveň to ukazuje na to, že autorská základna nebyla nijak široká. Všechnu redakční práci přitom zřejmě vykonával sám Boček a možná, že si již nevěděl rady, jak dále. Vyplývá to i z toho, že nabízí Homolovi k recenzi všechny články.

Jistě to do značné míry souvisí s jeho zdravotním stavem, o kterém psal již v minulém dopise. Znovu uvádí, že před třemi týdny vážně stonal a dokonce si

myslel, že se ohlásila i malá mozková mrtvice. Vše však dopadlo dobře. Není vyloučeno, že všechny příznaky byly vyvolány pracovním přetížením vyvolaným vedením Klubu a časopisu.

#### **Praha, 16. prosince 1949**

Homola vrací recenzované příspěvky, o kterých je přesvědčen, že by mohly být publikovány. Zároveň je doporučuje vytisknout podle jejich důležitosti v tomto pořadí: jeskyně Koda, eroze pokrývající Českého krasu, jeskyně Průchodní, paleolit v jeskyních Českého krasu, jeskyně Mrtvých, paleolit v Turských Maštálích. Jednotlivé články i stručně charakterizuje a shrnuje jejich přednosti a nedostatky.

Zasláný příspěvek o fauně paleolitu Barrandovy jeskyně dává zatím stranou. Jedná se v něm o osobní výpady. Originální zpráva o výzkumu je uložena v Archeologickém ústavu. Bez jejich souhlasu není proto možné článek otisknout.

V podstatě to nyní vypadá tak, že Boček se více méně vzdal redaktorské činnosti a všechnu práci s redakcí spojenou vykonává Homola. Zřejmě plně rozhoduje o tom, které články budou otištěny a které ne.

Zajímavá je jeho zpráva, že chce odejít z místa asistenta na fakultě. Hledá místo v některém průmyslovém výzkumném podniku. Hned by mohl nastoupit do Prešova, zdá se mu to však příliš z ruky.

#### **Praha, 21. prosince 1949**

Informuje Bočka, že mu přišly k otištění dva články od dr. Ložka, které se týkají malakozoologických nálezů v jeskyních

Českého krasu (jeskyně Propadlá u Budňan).

### **Brno, 22. prosince 1949**

Boček zasílá Homolovi další články k recenzi.

### **Praha, 25. prosince 1949**

Většina dopisu se věnuje úpravě článků do časopisu a jejich obsahové stránce. Znovu se zmiňuje o člancích od Petr-boka.

Teprve druhá část dopisu pojednává o speleologii. Uvádí, že valná hromada Jeskynní sekce se bude konat mezi 18.–22. lednem a po jejím ukončení pošle o ní zprávu. Zúčastnil se komisionálního jednání v jeskyni Na Pomezí. Pozornost věnuje i jeskyni Poniklá v Krkonoších, chystá se tam ještě jednou tento týden. Neví však, jestli vzhledem k vysokému sněhu, který tam napadl, najde její vchod.

### **Brno, 31. května 1950**

Od posledního Homolova dopisu uplynul poměrně dlouhý čas. Do této doby to nebylo zvykem. Není vyloučeno, že to bylo způsobeno stále se zhoršujícím Bočkovým zdravotním stavem. Píše totiž, že přímo katastrofálně ohluchl. Domnívá se, že to bylo způsobeno tím, že se nachladil, když byl v jeskyni Na Pomezí. Dotazuje se Homoly, jaký je jeho názor na tuto jeskyni, a to jak po stránce odborné, tak i z hlediska jejího možného využití pro turistický ruch. „Já si pořád říkám, 400 schodů, unavený turista a asi 18 krápníků, to se bude... Není to nic pro obyčejného turistu.“ Překvapila ho i poměrně vysoká

částka daná na úpravu této jeskyně, 9 miliónů korun.

Zabývá se i zasedáním olomouckého KNV, které bylo věnováno jeskyním. Rozebírá i svou dosavadní činnost v Javoříčské jeskyni, v Mladči a ve Zbrašově, která se týkala jejich úprav a elektrického osvětlení. Na univerzitě v Olomouci vzniká snaha vytvořit svůj vlastní speleologický klub.

### **Praha, 4. června 1950**

Homola sděluje obsah posudku k jeskyni Na Pomezí. V podstatě jde o protokol komise, kterou svolalo ministerstvo školství na žádost ONV Jeseník. Komise měla rozhodnout, zda dát peníze na další průzkum této jeskyně. Přidává i svůj vlastní názor. Popisuje geologickou stavbu nejbližšího okolí, vlastní jeskyni, možnosti dalších objevů, charakter chodeb a krápníkové výzdoby. Je přesvědčen, že není nutné rušit provoz stávajícího lomu, nehrozí ani nebezpečí z odpalování náloží. Podle jeho názoru je však investice 900 000 Kč přehnaná.

V červnu bude na geologickém mapovacím kurzu a po něm jede na Slovensko na Jaskyniarský týžden. Zajímavá je jeho poznámka: „Co dělají práce v Býčí skále? Či už máte přístup zcela zakázán?“

### **Závěr**

Tímto dopisem písemné spojení mezi Bočkem a Homolou končí. Nedovedu posoudit, zda se jedná o ztrátu dopisů nebo zda zhoršení zdravotního stavu Bočka bylo tak velké, že nedovolilo další písemné pokračování. Hlavním důvodem bude však možná to, že Homola zaměřil svou odbornou činnost zcela jiným

směrem než byla speleologie a této nové činnosti věnoval všechnen svůj čas. Nastoupil přitom do Výzkumného naftového ústavu v Brně, takže korespondence byla zbytečná.

Všechny dopisy, ze kterých jsem vycházel, mně laskavě poskytl prof. dr. Vladimír Homola. Jejich výňatky jsem publikoval z toho důvodu, že se domnívám, že obsahují mnoho jinde těžko zjistitelných informací důležitých pro historii našeho speleologického výzkumu.

**Antonín Boček**, bankovní úředník, později ředitelský rada, se narodil dne 15. srpna 1882 v Brně. Celý svůj volný čas věnoval od mládí speleologickým výzkumům především v Moravském krasu. Jeho největší zásluhou bylo sjednocení všech moravských speleologů v nově vytvořeném Speleologickém klubu, kde se stal předsedou, a založení speleologického časopisu *Čs. kras. Je*

nutné podotknout, že všechny tyto aktivity byly dělány zdarma. Antonín Boček zemřel dne 18. srpna 1955 v Brně. Jeho mimořádná organizátorská činnost v moravské speleologii nebyla bohužel do dnešního dne vůbec zhodnocena.

**Prof. RNDr. Vladimír Homola, CSc.** se narodil 24. února 1922 ve Zvolenu. Během svých studií geologie na Karlově univerzitě se věnoval velmi intenzivně speleologii a chtěl ji dělat jako povolání. Bohužel ústavy, kde by ji mohl odborně dělat, neexistovaly. Nastoupil proto do Výzkumného naftového ústavu v Brně, určitou dobu pak i externě přednášel na Přírodovědecké fakultě dnešní Masarykovy univerzity. Svoje odborné zaměření změnil na hydrogeologii. V roce 1956 se habilitoval na Vysoké škole báňské v Ostravě a v roce 1962 byl jmenován profesorem. Zemřel 17. srpna 2014 ve věku 92 let.

## Jak jsme cestovali na „západ“ aneb „seš blbej, jak rozvadovskej celník“

*Hugo Havel (ZO 6–21 Myotis)*

Po vzniku České speleologické společnosti došlo díky diplomatickým schopnostem a kontaktům některých členů k významnému pokroku v možnosti cestování na speleologické akce do tehdy zapovězeného západního zahraničí, za tzv. železnou oponu. Podmínky vycestování na tzv. bílou kartu byly sice složité, ale ne nepřekonatelné. Jednalo se o bezdevizový styk, což znamenalo, že na tyto

cesty nebylo možné vyměnit v bance peníze. Bylo nutné najít si v zahraničí partnera, který byl ochoten nést náklady akce jako hostitel a následně pak mohla být organizována reciproční návštěva za obdobných podmínek v ČR, na náklady zvací ZO ČSS. Tato možnost začala být velmi rychle využívána, počet celkem vycestovaných osob v daném roce byl však limitován. Problém byl i v tom, že

předběžný záměr vycestovat musel být podán formou žádosti na ministerstvo vždy do konce května roku předcházejícího plánované akci. Po předběžném schválení tohoto záměru se rozběhl kolotoč vyřizování, schvalování účastníků, jejich prověřování. Každý účastník musel být doporučen i orgánem KSČ, i když nebyl členem strany. Když to vše dobře dopadlo, přišlo na řadu vyřizování výjezdních doložek, vstupních a tranzitních víz a mnoha dalších souvisejících věcí. Pak konečně nastal toužebně očekávaný den D – odjezd směrem k západním hranicím. Jistota, že člověk opravdu odcestuje, však byla až teprve tehdy, když se zvedla poslední závora hraničního přechodu.

Již v dětství jsem se zajímal o blízké i vzdálené země, mým zamilovaným předmětem byl zeměpis, nejoblíbenější učebnicí atlas světa a z knih hlavně cestopisy. S mými rodiči jsem se nedostal dál než do Prahy. Na průmyslovce jsem se seznámil s Milošem Princem, se kterým jsme mimo jeskyní začali poznávat poněkud vzdálenější kraje, nejprve Slovensko, později pak i s dalšími kolegy z krasu Polsko, Maďarsko, Bulharsko, Rumunsko a NDR. To byly pro nás jediné bezproblémově dosažitelné země. Do tehdejší Jugoslávie jsem se podíval díky podnikové rekreaci ROH. Stále jsem snil o tom, dostat se i do západní Evropy, zvláště poté, co řada mých velmi dobrých přátel emigrovala. S několika jsem zůstal v kontaktu, měl jsem od nich zprávy, informace, fotky a podobně, takže jsem byl dost dobře informován o tom, co nám náš režim nalhával – jaký je rozdíl mezi spravedlivým socialismem

a prohnilým kapitalismem. Nejužší kontakty jsem udržoval s Jiřím Jelínkem Jelenem, který již není mezi námi – tragicky zahynul při potápění ve Francii v roce 1988. Po emigraci se Jirka usadil ve Stuttgartu a nutně potřeboval doručit dokumenty a potvrzení potřebné k získání jistého pracovního místa, které zůstaly v Brně nebo se musely nějakým způsobem sehnat. Zajímavé je, že jsme spolu zcela běžně a často hovořili telefonicky, domlouvali se úplně otevřeně o všem, co bylo potřeba a neměl jsem nikdy žádný problém, asi to s těmi odposlechy nebylo až tak důsledné. Sehnal jsem vše, co bylo třeba, co jsem nesehnal, udělal jsem duplikát a s pomocí spolehlivých lidí z našeho podniku, kteří na západ jezdili služebně, dostal Jirka vše, co potřeboval. Byl mně tak vděčný, že mně navrhl, abych si podal žádost o devizový příslib a jestli to vyjde, mohu u něho být, jak dlouho budu chtít. Byla sice velmi malá šance na toto soukromé vycestování, přesto jsem na počátku roku 1983 žádost podal. V předpokládaném termínu vyřízení však nic nepřišlo, tak jsem se s tím, že nikam nepojedu, smířil. Na konci září jsem našel ve schránce dopis z banky, ve kterém mně napsali, že z důvodu nevyčerpání ročního limitu devizových prostředků mě devizový příslib přidělují, musí však být použit do konce roku. Byl to na tehdejší dobu a byrokracii téměř šibeniční termín, ale i šance splnit si svůj velký sen. Tak jsem se do toho pustil a povedlo se – pár dní po Mikuláši jsem vyjel poprvé směrem na západ – k hraničnímu přechodu v Rozvadově. Jel jsem tam jako spolujezdec s montérem ze Stuttgartu, který v našem podniku

prováděl opravu obráběcí linky a jel na vánoce domů k rodině. Ochotně mě vzal s sebou a kromě malého dárku si zato nic nevzal. Komická situace nastala ještě předtím, kdy jsem si šel na brněnské nádraží koupit zpáteční jízdenku do Brna. Paní pokladní nemohla pochopit, proč nechci i jízdenku na cestu tam. U Jirky jsem strávil báječných 10 dní, vzorně se o mě postaral, viděl jsem maximum, co bylo možné stihnout, takže jsem odjížděl zpět plný dojmů a zkušeností, s množstvím nafocených diapozitivů, které jsem pak prezentoval při různých příležitostech.

Na svou první akci v rámci bezdezizových cest jsem se dostal díky přátelům ze ZO ČSS 6–12 Speleologický klub Brno, jmenovitě M. Vránovi a MUDr. J. Urbanovi. Zařadili mě v roce 1985 do jimi organizované akce na pozvání belgických speleologů z Namuru a v následujícím roce mně opět umožnili účast na akci v německém Geislingenu. Ten leží poblíž Stuttgartu, takže jsem měl další možnost navštívit Jirku Jelínka, který spolu s manželkou a dětmi pro mě přijel a dva dny jsem u nich pobyl. V roce 1987 jsem se rozhodl uspořádat vlastní akci ZO ČSS 6–08 Dagmar, opět na pozvání od vedoucího speleologické skupiny Namur – Ciney Serge Remacla. Při odjezdu na tuto akci došlo na hraničním přechodu Rozvadov k dramatické situaci, kdy pro podezření z nezákonného převážení valut jsme byli téměř 6 hodin zadržováni a kontrolováni celníky, než jsme po negativním výsledku celní kontroly mohli pokračovat v cestě. O této mimořádné události byla sepsána zpráva pro ČSS a vysílající ministerstvo a publikoval

jsem to stručně ve zprávě o akci v závodních novinách podniku Zetor, jehož závodní klub ROH nás tehdy materiálně podporoval. Ani v jednom případě však nemohla být uvedena celá pravda o této události, a to pro zcela jisté potíže s tehdejšími režimem, který nezákonné obstarávání a převoz valut přes hranice považoval za trestný čin. Mohlo by to způsobit vážné problémy nejen nám osobně, ale i pro ČSS, které by byla tato forma vycestovávání bud ztížena nebo i zrušena. Jak to tedy bylo doopravdy, jak jsme nastalou situaci řešili, popisují dle svých záznamů a vzpomínek, s tím, že s odstupem času jsem mohl některé detaily zapomenout, nebo ne zcela přesně interpretovat, ale to není pro tento příspěvek podstatné.

Jak vyplývá z logiky věci, bylo nutné na takové cesty mít určitou rezervu peněz v konvertibilní měně. Protože v tehdejší režimu je nebylo možné získat legální cestou, byly tyto finance, většinou západoněmecké marky, nakupovány na černém trhu od tzv. veksláků. V mém případě jsem měl přes mého známého kontakt na občany z bývalé Jugoslávie, kteří v určitých dnech prodávali valuty v prostorách hotelu Internacionál v Brně. Jak získali valuty ostatní účastníci nevím, ale pravdou je, že jsme na akci do Belgie převáželi celkem něco přes 450 DM. Na převoz přes hranici se vymýšlely různé finty a úkryty, já jsem však nechtěl nechat vše jen na náhodě a zodpovědnosti jednotlivých účastníků, protože jako vedoucí akce bych byl za případný průšvih kohokoliv z výpravy zodpovědný. Můj velmi dobrý přítel pracoval v té době v brněnské Frutě, a tak vznikl originální

nápad – valuty všech účastníků se vloží do originální prázdné konzervy tzv. vepřovky, rozdíl ve váze obsahu se vyrovná přidáním okenního tmelu. Tuto konzervu pak na noční směně nechají projít výrobní linkou, takže bude navenek stejná jako ty s originální náplní, kterých jsme několik rovněž přibalili na cestu. Odhalení tohoto triku se v té době zdálo nemožné, tehdy ještě nebyla běžná nynější technika, a rovněž proto, že různých konzerv jsme vezli přes 200 kusů a jejich převážení přes hranice bylo zcela běžné, zvláště u bezdevizových cest.

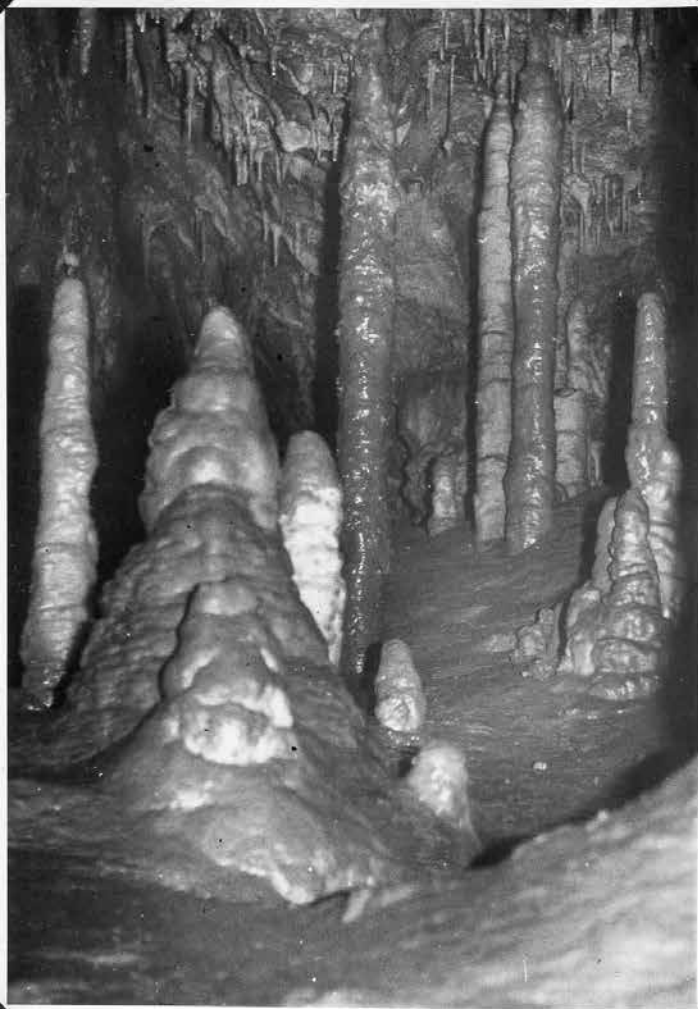
Akce se zúčastnilo celkem 13 osob, jeli jsme 1 osobním autem zn. Lada a obytnou Avii, která nebyla v nejlepším technickém stavu. Ještě na našem území jsme museli zajet do servisu kvůli brzdám, takže jsme měli časový skluz, přesto jsme si udělali pauzu na jídlo v restauraci přímo v Rozvadově. Uvnitř bylo téměř prázdné, mimo 4 místních štamgastů, z nichž jeden byl výrazný vousáč v mysliveckém oděvu. Byli jsme rychle obslouženi a já jsem na všechny apeloval, aby to nepřeháněli s alkoholem a nejapnými vtipy, abychom nebyli moc nápadní – měl jsem v paměti, jak to chodilo v pohraničních obcích v době mé vojny na hranicích v Mikulově, kde byli organizováni udavači pod vznešeným názvem pomocník pohraniční stráže. Po nějaké chvíli slyším od vedlejšího stolu, jak se hoši baví na téma hlad, otevřeš konzervu a místo paštiky... Šel jsem je hned decentně umravnit, poté zavolal vrchního k placení. V té době odcházeli i ti štamgasti. Jak jsme vyjížděli z parkoviště, tak jsem zahlédl na protější straně toho myslivce v telefonní budce, jak

telefonuje. Po příjezdu na pasovou a celní kontrolu a odevzdání dokladů jsme byli vyzváni k přesunu na odstavnou plochu k celní kontrole. Bylo to celkem normální, že větší skupiny takto kontrolovali i na hranicích našich spřátelených států a byla to v podstatě vždy formalita, která většinou trvala do 30 minut, a jelo se dál. Tentokrát to bylo ale jiné, po více než 30 minutách k nám nikdo nepřišel, jen z povzdálí nás dva celníci neustále sledovali. Šel jsem tedy k nim s dotazem, kdy proběhne odbavení. Byl jsem ujistěn, že v našem případě se něco prověruje a za chvíli se začne. Po další půlhodině přišel důstojník vyšší šarže, zavolal si mě k sobě a nařídil mi ať vyložíme veškeré věci z aut do určeného prostoru a jestli vezeme nějaké konzervy, tak ty máme všechny soustředit na jedno místo. V ten moment se mně stáhl žaludek a silně mě zamrazilo, před očima se mně zjevil ten telefonující myslivec. S obtížemi jsem to zvládl a nedal na sobě nic znát. Jakoby bezelstně a naivně jsem se ho zeptal, jak to myslí s těmi konzervami, že je máme každý ve svém zavazadle, která se budou také kontrolovat. Na to mně sdělil, že konzervy jsou hlavním účelem této kontroly, protože jsme podezřelí z pašování valut. Pokud jim tyto valuty dobrovolně vydáme, tak se vše urychlí a zjednoduší. Rezolutně jsem prohlásil, že to je nesmysl, a když si to přeje, tak ty konzervy předložíme hromadně, ale na to budeme potřebovat nějaký čas. S povýšeneckou shovívavostí mně řekl, že je mu to jedno, on má času dost a až budeme hotovi, mám pro něj přijít. Když jsem to sdělil kolegům, byli z toho v šoku, ale byli jsme mimo doslech jen dále pozorováni.



NSR 1986 - vstup do kaibinger Tiefenhöhle - foto Zimle J.





Belgie 1984- Galerie des Sources

Foto Stráček

Proto jsme se mohli vzájemně uklidnit a vzpamatovat. Požádal jsem všechny, ať se chovají co nejvíce přirozeně, nespěchají při vybalování konzerv, jsme zde již dlouho, tak ať si každý nějakou konzervu otevře. Budeme jíst a přitom v klidu pomalu plnit jejich pokyn. Ještě není vše ztraceno a v tom hemžení sem a tam se pokusím tu pravou konzervu otevřít a obsah přemístit jinam. Dobré pro nás bylo, že do Avie nebylo vidět a vchod byl na opačné straně, než byli pozorující celníci. Společně s Pavlem Hotárkem jsme tedy při vynášení zavazadel uvnitř Avie otevřeli tu správnou konzervu, peníze zasunuli za tapetování stěny a zbytek vyhodili do odpadkového koše. Jak bylo vše nachystáno, zavola jsem na celníky a odešel jsem ještě pro jednu tašku do Avie. Zde jsem peníze zpoza tapetování vyjmul, vzal jsem si poslední buchtu z domova. Do kusu alobalu, ve kterém jsem buchtu přepravoval, jsem peníze zabalil a zmačkal do koule. S touto koulí alobalu, taškou a pojídací buchtu jsem vyšel z Avie ven na plac. Zde již probíhala kontrola zavazadel a ty zkontrolované jsme přenášeli na opačnou stranu té plochy. Mezi zavazadly byla velká igelitová taška, ve které jsme měli cestovní lékárníčku a osobní léky, kdo co potřeboval – tato taška byla mou jedinou nadějí, jak tuto nepříjemnou situaci vyřešit. V té době jsem měl bolesti v zádech, bylo to na mě zjevně vidět dle mé chůze nakřivo a již jsem si jednou léky bral hned na začátku a celníci to viděli, dokonce se mně ptali, co mám za problém. Po zavazadlech následovala kontrola aut a zběžná prohlídka konzerv, na nichž jim nebylo nic podezřelého. Důstojník přerušil

kontrolu a odešel, asi se poradit s někým dalším. Ti dva, co nás hlídali, tak s námi pomalu ale jistě začínali sympatizovat a soucítit. Já jsem celou tu dobu chodil s tou koulí alobalu v ruce, nyní jsem využil situace důstojníkovy odchodu a požádal jsem celníky, zda bych si mohl dojít k již překontrolovaným zavazadlům pro další pravidelnou dávku mých léků. Souhlasili a teď bylo důležité, aby nešel některý se mnou, což se naštěstí nestalo. Došel jsem na místo, položil kouli alobalu na zem, vysypal jsem obsah igelitky, chvíli jsem hledal mé léky, vzal jsem si svoji dávku a zbytek léků, včetně odložené koule alobalu s penězi, jsem vložil zpět do tašky. Vrátil jsem se, poděkoval celníkům, poprosil je o sklenici vody na zapití léků. Nikdo si ničeho nevšimnul, dokonce ani z mých kolegů. V ten moment se mně ulevilo, získal jsem opět sebevědomí a šel jsem se u důstojníka dožadovat ukončení prohlídky a povolení odjezdu. Ten však rozhodl, že se ještě musí všechny konzervy otevřít a zkontrolovat jejich obsah. Chvilku jsem se ho snažil přesvědčit o nesmyslnosti jeho rozhodnutí a o tom, že nám to způsobí problém, ale trval na svém s tím, že pokud bude kontrola negativní, uhradí nám škodu pojišťovna. Nezbyvalo, než se podřídít, a tak bylo postupně otevřeno 199 kusů konzerv. Jejich obsah prověřovali celníci proříznutím kuchyňským nožem do kříže, přitom se sepisoval jejich seznam. Kontrola skončila, jak jinak, s negativním výsledkem. Karta se obrátila, nyní znervózněli celníci a obzvláště jejich velitel, protože tato událost již asi byla nahlášena na vyšších místech a velitel směny svůj postup s někým

telefonicky konzultoval. Asi se jim zas až tak často nestávalo, aby po takové prohlídce vůbec nic nenašli a za tu blamáž je zcela jistě z vyšších míst nepochválili. Velitel mě zavolal k sobě do místnosti, podepsal mně seznam konzerv a připsal kontakt na pojištění. Dokonce v nějakém hnutí svědomí mně nabídl možnost vrátit se zpět, abychom si mohli dokoupit nové zásoby s tím, že pak již odjedeme bez prohlídky. Zdvouřile jsem tento návrh odmítnul s tím, že něco z toho určitě cestou sníme, něco vydrží a pokud by to bylo nutné, vypomohou nám belgičtí kolegové. Poté jsem konečně uslyšel téměř 6 hodin očekávanou větu – můžete jet. V autech bylo hrobové ticho, stáli jsme na konci odbavovacího prostoru před posledním semaforem, pak bliklo zelené světlo a zvedla se poslední závora hraničního přechodu. Po projetí po mostku přes hraniční potok jsme všichni začali řvát radostí jako pominutí, němečtí celníci nechápavě kroutili hlavami, rychle nás odbavili bez jakékoliv prohlídky a my jsme zajeli na parkoviště za celníci. První dotaz na mě byl, kde jsou peníze, a já beze slov vytáhnul z naší igelitky s léky zmačkanou kouli alobalu a začal ji pomalu rozbalovat. Mezitím někdo otevřel láhev rumu, která kolovala, dokud nebylo vidět prázdné dno – pili i řidiči.

Následovala pohodová jízda nočním Německem a po půlnoci jsme zajeli na parkoviště u dálnice k zaslouženému

odpočinku, ráno jsme všechny otevřené konzervy poskládali na stůl a pořídili fotodokumentaci a pak ihned i snídani. Zbytek konzerv jsme uložili do polystyrenové krabice, která byla po noci vychlazená, takže se, až na několik, nezkažily a v Namuru byly k dispozici ledničky. Největším problémem bylo vysvětlit našim belgickým přátelům, proč vozíme své zásoby konzerv na akce otevřené.

Na závěr uvádím, že po návratu jsem poslal požadavek na úhradu škody a do 3 týdnů mně bez jakéhokoliv vysvětlení nebo omluvy přišly peníze složenkou. Do dnešního dne se nám z Rozvadova nikdo neomluvil za těch téměř 6 hodin šikany, nervů a zdržení, tedy za situaci, která je v dnešní době nepochopitelná. Možná se po tomto zveřejnění dočkáme!? Po přečtení tohoto článku jistě pochopíte, proč se nějaký čas říkalo méně chápavým a méně inteligentním osobám „seš blbej, jak rozvadovskej celník!“

Svoji poslední akci, znovu do Belgie, jsem zorganizoval v roce 1988, v plánu jsem měl při návratu navštívit Jirku Jelínka a pak projet přes rakouské Alpy až do Vídně. U Jirky jsme strávili dva dny, my jsme odjížděli směrem na Alpy a on následujícího dne do Francie na osudné potápění, ze kterého se již nevrátil. V následujícím roce pak 17. listopad otevřel cestu do svobodného světa a bezproblémového cestování kamkoliv.

## Historická návštěva v Býčí skále

*Hugo Havel (ZO 6–21 Myotis)*

V mém archivu jsem našel fotokopii části publikace s názvem *Cesta Slováků ku bratrům slavenským na Moravě a v Čechách*, jejímž autorem je Miroslav Josef Hurban a je datována rokem 1839. Publikaci vydalo r. 1929 Nakladatelství Slovenského východu. Fotokopie je opatřena věnováním: Slovnímu pánu p. MUV Vladimírovi Zapletalovi, v přátelské úctě a oddanosti věnuje AJ. E. Vašek, editor. Česká 10. 9. 42. Věnování je psáno ne dobře čitelným rukopisem, takže si nejsem jistý, že jsem tituly před jmény dobře opsal. Dole je razítko s textem Moravské zemské muzeum, ústřední knihovna, přír. číslo 115461 – I, signatura Č2/865, které není originální, ale ofoceně z originálu publikace. Fotokopie obsahuje titulní stranu a stránky 68–75, o návštěvě v Býčí skále je text na stranách 72–74. Text o této návštěvě, podaný jako romantický příběh slohem i pravopisem doby jeho vzniku, předkládám v opise čtenářům Spelea.

Dolů Svitavou mezi dvojným pohorím ubírali jsme se k Býčí skále, pěknými krajinkami jdouce, obdivovali jsme mnoholicné krásy přírody. Z dálky na mne již kynula ohromná skála, ku níž to jsme putovali, zdálo se nám, jakoby ona zamezovala rozkošnou táhlou dojmavou dolinku a přiblíživše se něco blíže k místu, našli jsme hotových průvodčích, jež nás ozbrojeni třískami plápolajícími vedli do jeskyně,

jmenované Býčí skála. Bylať to téměř celá veliká rodina, jež s námi do chladné, temné, mokré, dlouhé jeskyně se ubírala. Dlouho jsme šli, co já nemohl rozeznati ničeho, jako noc černá díra tato budila ve mne myšlenky podivné. Pět set neb i více kroků jsme šli a našli jsme se na konci při malém rybníku. Za rybníkem ale tím opět otevírala strašnou svou tlamu černá díra, křičíce do ní, zaznamenali jsme, že v nesmírnou dalekost se díra ta táhnouti musí. Bylyť již také zkoušky učiněny, zdali by se bytost její vypátrati a vyzkoumati nedala, nebo k jistým výsledkům poskytoval naděje dosti hluboký rybník, nímž by se do vnitřku plaviti dalo. Avšak vše nadarmo, nebo sotva že se asi patnácté kroků s loďkou proniklo v jeskyni, tu ohromná skála zamezuje další průchod. S obou stran jsou malé mezery, nimiž ale naskrze projíti nelze.

Dle všeho tu po delší čas, rozhledli jsme se tak, že jsme mohli rozeznati předměty tu patrné, zvláště pak výsokost nesmírnou, na způsob ohromného komína černou a do výšky vystupující, kterou žena vycházející do možné výše jiskřící a plápolavou třískou ozařovala. Bylať to neméně hrůzostrašné, než zájímavé podívání. Hubená, nečistě oblečená, obstaralá, vlasů nevkusně rozčuchaná žena drápala se po skalách sem a tam visících a již již zřítiti se strojících, do strmé výšiny, rozháněním pak a šermováním jiskřící a plápolavé třísky

ozařovala i svou i jeskyně vysokotáhlé podobu. Černé skály jako čarodějné strážce vyzéraly z boků, tajemná tma, probleskovaná až v nejzazší vysokost hořící rozcapartěnou třískou, podoba ozářené nevkusné ženštiny – toto všechno snešené ve střediště obrazotvornosti vtisklo poetický obraz v duši mou. Byltě to byronistický sestavený výtvar a výjev, a já se přiznávám, že to mojí náklonnosti hovělo. Rozvlněná mysl takovýmto obrazem vyvádí nás výše, než jest hrůzotvorná poesie, jak se mnozí domnívají. Ze tmavých situací skutečného i vymyšleného světa vyluzuje vidina rozjařená nové výsluní duševního života – na němž duch se živý rozehrívá, duše smadná slastí opájí.

Třísky naše již dohořívaly, my pročez zpátkem se ubíratí přinuceni byli. Jeskyně tato jest místy nízká, z větší ale části možno člověku třeba i vyšší postavy rovno kráčeti. Na jedních místech kapká ze skal kamenné mléko, stalactites zvané. Jméno Býčí skála jest jí dáno

odtud, že prý se kdysi s vrcholku jejího býk zřítíl a roztráčil. Okolí a krajinka tato jest rozkošná.

Odměnovše průvodčím našim jejich unuvání, ubírali jsme se horami a lesy k Blansku.

Na vysvětlenou ještě uvádím, že k Býčí skále přicházel autor a někdo s ním – vyjadřuje se v množném čísle – z Vranova u Brna, kde den předtím navštívili poutní kostel a pravděpodobně přenocovali v místním hostinci, ráno pak sešli dolů do údolí k řece Svitavě. V jeskyni konkrétněji popisuje Šenkův sifon a pak Obří komín, který jim nějaká žena výstupem nahoru prosvítla loučí. Z Býčí skály odešli do Blanska, chtěli navštívit faráře Holáska, ale nebyl doma, tak si prohlédli slévárny a došli do Ráječka, kde přenocovali. Úctyhodný výkon na 1 den!

Přeji příjemné počtení a doufám, že tento příběh doplní již tak bohatou historii Býčí skály o další kamínek mozaiky.

**Někdy ve druhé polovině srpna zemřel externí spolupracovník a překladatel naší pracovní skupiny SE 3, MUDr. Jiří Urban. Jako vzpomínku na něj přikládáme jeho vyprávění o Vajckorzech.**

## Legenda o Vajckorzech

*Podle vyprávění MUDr. Urbana sepsal a upravil Josef Pokorný*

Byl vlahý letní večer. Seděli jsme s Jiřím Urbanem v zahrádce před restaurací „U Malchrů“ v Brně Juliánově a popíjeli pomalu pivo. Aby řeč nestála, tak

povídám: „Když pochází vaše rodina ze Křtin, tak mi povídej o tom, co víš o Vajckorzech.“ Jiří se zhluboka napil ze džbánu a potom začal vyprávět:

„Ze Křtin pocházela moje babička, matka mé matky, která se za svobodna jmenovala Cupáková, křestním jménem Františka. V roce 1907 sloužila v Brně, v rodině tehdejšího brněnského právníka, který se podepisoval „von Ehrlich“ a který měl na Jakubském náměstí výstavný měšťanský dům, kromě toho kočár a koně, které potřeboval při výkonu svého povolání. O kočár a koně se mu staral Andreas Mach, který pocházel ze slezského Těšínska, v Brně byl na vojně a po vojně vstoupil do služby u JUDr. von Ehrlicha. Toho Andrease si moje babička později vzala za muže, a tak založili část mojí rodiny.

Ale ty jsi se ptal na Vajckorny. Hned ti vysvětlím, co s nimi měla společného moje babička. V pátek ráno dne 5. července r. 1907 našel na své služební pochůzce hajný Ambros u silnice, asi 20 minut pěší chůze od Křtin, převrácený povoz se zlomenou ojí a vedle něj pasoucího se koně. Když přišel blíž, uviděl vedle vozu čtyři nehybná těla. Při bližší prohlídce těl zjistil, že těla mají viditelná zranění a patrně jde o mrtvolu.

Proto se ihned rozběhl do Křtin na četnickou stanici, kde oznámil, co viděl. Na místo se s hajným vydal místní lékař Dr. Liebiger a zatím co velitel četnické stanice se vydal na bicyklu do Brna, aby vyrozuměl příslušný útvar brněnské policie, k onomu místu se vydali s hajným a s doktorem dva četníci. Když brněnská policie přijala hlášení o této příhodě, sestavila neprodleně vyšetřující komisi, jejímž členem byl jmenován i JUDr. von Ehrlich. Ten, když zjistil, že se jedná o vyšetřování v blízkosti Křtin, kde se nevyznal,

vyzval moji babičku, která, jak jsem už uvedl, byla rodačka ze Křtin, aby jela s ním a byla mu k dispozici v kraji, ve kterém se nevyznal. A tak se moje babička zúčastnila vyšetřování oné vraždy jako osoba přihlížející a sloužící komisi jako pomocnice.

Věděl jsem, že se mne na to dříve nebo později zeptáš, protože už jsi mi to dříve naznačil,“ řekl mi dále MUDr. Jiří Urban. „Proto jsem si texty o této události vyhledal na internetu. Především to byl materiál, získaný na serveru [www.kriminalistika.eu/muzeumzla/vajckorni](http://www.kriminalistika.eu/muzeumzla/vajckorni) (autorem textu je JUDr. Jaroslav Jedlička), odkud jsem vytěžil, že zavražděné objevil hajný Ambros a dále jeho hlášení křtinským četníkům. A osvěžil jsem si v paměti další informace.

Vyšetřovací komise dorazila do Křtin asi po deseti hodinách od příjmu hlášení. Mezitím se událost rozkřikla a na místo zabití osob se seběhla spousta lidí z okolí. Místní četníci měli co dělat, aby dav udrželi v bezpečné vzdálenosti od zabitých a od povozu.

Když na místo dorazila vyšetřovací komise a začala pracovat, zjistila stopy v blízkém ovesném poli, kde se zřejmě útočníci skrývali a zřejmě čekali na postižené. Ze stop usoudili členové vyšetřovací komise, že útočníků bylo víc, nejméně dva, možná i tři.

Za pomocí lidí z okolí byla zjištěna totožnost zavražděných. Byli jimi – Josef Němec, obchodník z Ostrova u Macochoy a jeho žena Amálie a jistí manželé Hrazdírovi z Krasové. Jak bylo zjištěno, vraceli se v nočních hodinách z Brna, kde na trhu prodávali zeleninu, ovoce a máslo.

Jak bylo dále zjištěno, předal před tím ostrovský pekař Kupka Josefu Němcovi svoji vkladní knížku z První Moravské spořitelny v Brně s tím, aby mu z ní Němec vyzvedl částku 700 korun. Ani peníze, ani vkladní knížku však vyšetřovací komise na místě přepadení nenašla.

V blízkosti místa činu se den předtím pohybovala jakási skupina lidí z Dalmácie, která kočovala s cvičenými opicemi. Tato skupina kočovníků byla četníky dostižena a podrobena výsledku, při kterém ale nebyly zjištěny žádné okolnosti, které by mohly vést k podezření, že byli pachatelé. Po sepsání protokolu byli kočovníci propuštěni.

Další dva četníci pátrali po hospodách v okolí. Podezření padlo na mladého Jana Vajckorna, který si v noci v kterémsi hospodě koupil láhev kořalky, kterou si odnesl. Protože otec a syn Vajckornovi byli v okolí široko daleko vyhlášenými rváči a rabijáty, zaměřila vyšetřovací komise svoje pátrání tímto směrem.

Zjistilo se totiž, že příslušníci této rodiny byli již vícekrát soudně trestáni pro různé delikty. Vyšetřovací komise mimo jiné zjistila, že Vajckorni měli před časem v Ostrově u Macochy obchod. Když si však otevřel obchod v Ostrově Josef Němec, který se k zákazníkům choval slušněji a uctivěji, přešli zákazníci k Němcovi a Vajckorni zkrachovali. Ze svého neúspěchu vinili Němce a několikrát mu vyhrožovali smrtí. Vyšetřovatelé také získali řadu svědků, kteří z večera či v noci Vajckorny v blízkosti místa vraždy viděli. Tak došlo k domovní prohlídce v domku

Vajckornů. Našla se zde zkrvavená sekyra, v domku za obrazem se našlo 135 korun a v kamnech ohořelá vkladní knížka. Krev byla posléze nalezena na šatech matky Marie Vajckornové a také na klobouku mladého Jana Vajckorna.

Později byl v hospodě v Jedovnicích zatčen i otec, Jan Vajckorn starší. Krátce na to se kdesi našly pohozené zakrvácené šaty, které byly identifikovány jako šaty Jana Vajckorna staršího.

Otec i matka účast na loupežném přepadení popřeli, ale mladý Vajckorn se pod tíhou svědomí přiznal. Od 13. do 15. listopadu 1907 probíhal v Brně soud, který odsoudil všechny tři členy rodiny Vajckornů k trestu smrti oběšením. Později jim však byl rozsudek změněn na doživotí a všichni tři Vajckornové ve vězení postupně zemřeli.

Takhle nějak mi to, když jsem byl ještě dítě, moje babička vyprávěla,“ přerušil Jiří svoje vyprávění a dlouze se napil piva. Pak si objednal další.

To ale ještě nebyl konec. Jiří pokračoval: „Jenže, touto historií se v průběhu času zabývala řada autorů. Ať už to byla publikace Mgr. Vladimíra Poláka, vydaná v r. 1999 Muzeem Blansko a nazvaná „Byli Vajckorni vinni?“ nebo novinový článek v blanenské obměně Rovnosti ze dne 4. 7. 2007, jehož autorem byl Pavel Mokrý.

Podívám-li se na tento případ z hlediska práce Mgr. V. Poláka, není vina Vajckornů jednoznačná. Například Vajckorni tvrdili, že krev na šatech pochází z krvácení z nosu Marie Vajckornové. Je docela možné, že skutečný vrah využil špatné pověsti Vajckornů,

podvrhl jeden z důkazů a protože veřejné mínění bylo proti Vajckornům zaujato, tlak davové psychózy mohl ovlivnit soud natolik, že odsoudili nevinné. Podle V. Poláka byl obhájci Vajckornů (přidělených obžalovaným ex offio tj. obhájci byli úředně stanoveni soudem) vznesen požadavek, aby se proces konal v jiném kraji, kde by nebyla porota ovlivněna tlakem zmanipulované veřejnosti. Tato možnost byla soudem zamítnuta. Soud výrazně stranil obžalobě a Vajckorni byli odsouzeni.

Zavádějící je také dle mého informace, že mladý Vajckorn se pod tíhou důkazů přiznal. Podle V. Poláka Vajckorni svorně účast na zavraždění popírali a ještě v letech 1909, 1910 a 1911 žádali obnovení procesu, což vždy bylo zamítnuto.

Mladý Vajckorn se k vraždě nikdy nepřiznal, jen v prosinci r. 1910 ve vězení vypověděl (podle V. Poláka), že oné osudné noci byl poslán otcem do Křtin pro kořalku. Když prý se vracel, potkal otce, který mu tvrdil, že našel vůz převrácený v příkopě a něco si z něho vzal. Ve tmě prý mladý Vajckorn viděl jen tmavou siluetu, připomínající vůz. Když šli kolem Olšovce, otec něco zahodil do rybníka. Strach z otce prý mu nedovolil dříve říct pravdu.

Také (podle V. Poláka) Marie Vajckornová tvrdila, že ona ani syn nikoho nezavraždili! Všichni tři prý ve vězení zemřeli, ale nikdo z nich se nikdy k vraždě nepřiznal.

Byli tedy Vajckorni skutečně bestiálními vrahy, nebo vraždil jen otec, anebo byli všichni tři nevinní a stali se obětí justičního omylu? To už se po více než sto letech nikdy nedovíme. Jen obrázek

na místě této tragédie dodnes připomíná, co se tam kdysi stalo.“

MUDr. Jiří Urban dokončil svoje vyprávění, teď už definitivně.

Několikrát jsem v krasu slyšel zpívat píseň o Vajckornech. Pídl jsem se po jejích slovech a zjistil jsem, že je více verzí, které se však od sebe příliš neodlišují. V příloze přikládám upravenou verzi Ladi Slezáka. Slova se zpívají na melodii lidové písně „Znám já jeden krásný zámek nedaleko Jičina“.

Kramářská píseň

**„Vo hrozným mordu u Křtin“**

(upravená verze L. Slezáka)

*Nedaleko vod Křtin v lese só Vajckorni  
skovany.  
Je tam staré, je tam mladé, só tam vobá  
Vajckorni.*

*Vajckornka tam také bela, raubrvercajk  
v putni měla,  
dvě sekerke nabróšený a levorvér na šest  
ran.*

*Skovala se za stromama, staré, stará,  
jejich kluk  
a kóleli vočiskama, dež slyšeli náké  
zvuk.*

*Samý zmole, samý strže, kde si každé  
láme vaz,  
jen raubířům škarbál vrže v pusti té  
a soví hlas.*

*Když tu náhle dó pocestní, vracijó se  
z jarmaku,*



*cukr, kafe, čokoládu aj peníze  
v ruksaku.*

*Putňu na zem postavili, raubrvercajk  
vyndali.*

*Z lesa ven se vyřtíli a pocestný sejmuli.*

*Hrazdíra se tuze bránil, chyt Vajckorna  
za šose,  
Vajckornka hned přiskočila a švácla ho  
po nose.*

*To vám bylo mordování, Vajckorna  
neznal slitování!*

*Nedaleko vod Křtin v lese putňa s krvjó  
se třese.*

*Hrazdírka tam také bela, nic vo ničom  
nevěděla,  
až ju rana z leborbéra z libýho sna  
probrala.*

*Na voze se posadila, v tom Vajckorna  
uviděla,  
vzkřikla: „Lumpe vožralá!“ a hrůza ju  
pojala.*

*Na památku, lidi milí, v paměť věku  
celýho,  
pak tam kříže postavili v místě mordu  
strašnýho.*

*Raubíře pak uvěznili. K oběšení  
vodsódili.*

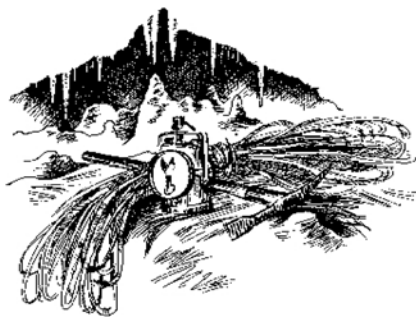
*Bezpečno je o Křtin v lese, jak  
v Marjánským ódolí!*

Na přiloženém obrázku MUDr. Urban ukazuje místo, kde k přepadení došlo. Na tomto místě je na vzrostlém dubu obrázek sv. Cyrila a Metoděje a nápis: „Zde na tomto místě byli zavražděni 5. července 1907 manželé Josef a Amálie Němcovi z Ostrova a manželé Hrazdírovi z Krasové.“

Nicméně jsem byl L. Slezákem upozorněn, (a MUDr. Urban mi to potvrdil), že při opravě a přeložce silnice byl strom, na kterém původně obraz visel, skácen a obraz přemístěn na strom, který vidíte na obrázku. Je to tedy jen přibližné místo tehdejšího přepadení.



# VÝROČÍ A VZPOMÍNKY



## Dušan Hypr přezdívaný Klobouk již není mezi námi



1. 7. 2014 nás náhle a neočekávaně opustil kamarád, dobrý člověk, speleolog tělem i duší, geolog, hydrolog a muzikant Dušan Hypr. Člověk velkého ducha, bavič, klidáš, velmi přátelské povahy.

Všude, kde byl, šířil kolem sebe dobrou náladu svým typickým a nenapodobitelným humorem. Kytara v jeho ruce, ať již u ohně nebo v hospodě, rozezpívala všechny přítomné. Tak jsem ho znal a rád

se zúčastňoval všech těchto nezapomenutelných večerů. Seznámil jsem se s ním někdy v roce 1971, kdy jsme se vydali z Býčí skály do Viehlova údolí navštívit kolegy ze skupiny Dr. Sobola neboli Barováky, na jejich pracovišti v závrtu Na Bařinách – v malé boudě postavené přímo nad závrtem, kde pod poklopem v podlaze se nacházela kopaná šachtice. Navázali jsme kontakt a posléze realizovali řadu společných akcí v Býčí skále, Rudickém propadání a v Barové jeskyni, kde prokopávali zanesenou chodbu v místě zvaném Pět křesel. Spolupráce se rozvíjela, společné večery u Fárlíků ve Křtinách nebo v Olomučanech upevňovaly naše přátelství, což logicky vyústilo v přechod Barováků do Speleologického kroužku Závodního klubu ROH ADAST, na Býčí skálu i se svými lokalitami, a to v roce 1975. Razila se tehdy štola přes Přítokový sifon a bádalo se intenzivně i z druhé strany – Rudického propadání s kolegy ze SK ZK ROH ČKD Blansko. Dušan byl jedním z neaktivnějších a nejschopnějších, zúčastnil se exkurze, při které došlo k objevu Velikonoční jeskyně, posledního



úseku podzemního Jedovnického potoka, objeveného ze strany Rudického propadání. V letech 1996–2003 vedl Býčiskalskou skupinu jako její předseda. Poté přešel do Tartarosu a byl účasten na objevitelském postupu v jeskyni Lopače. Odborná činnost Dušana Hypra pokrývá celé území Moravského krasu, je autorem nebo

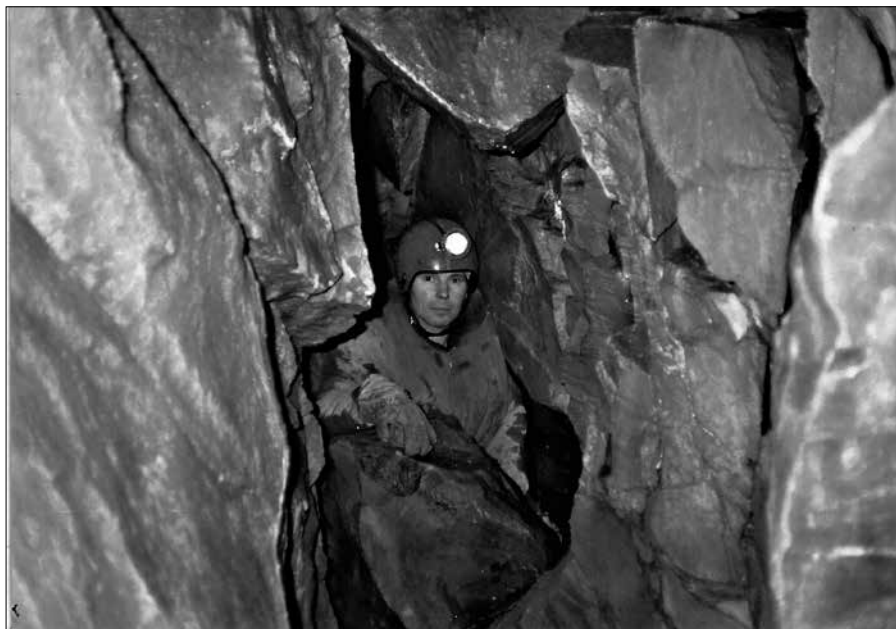
spoluautorem řady odborných publikací. Dušan proslul rovněž jako bavič a muzikant, sólově nebo se skupinou Hurdis. Nezapomenutelné Mikulášské a i jiné večery v hospodě U Fárlíků ve Křtinách, později se skupinou Knir na vernisážích v Rudici nebo v hospodě U Valášků. Na letošním srazu seniorů jsme dali pokec a připili si dobrým pivem na další spokojená seniorská léta...

Dušane, nejen za sebe, ale i za celou jeskyňářskou rodinu Ti děkuji, že jsi mezi námi byl a za to vše, co jsi dokázal. Chybíš nám...

*S úctou vzpomíná Hugo Havel*

*(Pozn.: částečně byly použity úryvky textu Vzpomínky na DH z webu Býčí skály od V. A. Gregora s jeho souhlasem.)*

## Zemřel Petr Mazal



Dne 27. 4. 2014 přestalo bít srdce dlouholetého speleologa a předsedy naší ZO 7–08 Sovinec Petra Mazala. Byl to vzácný a skromný člověk, kamarád, který se podstatnou měrou zasloužil o výzkum krasu a pseudokrasu nejen Sovince a okolí.

*Za ČSS ZO 7–08 Sovinec Karel Hořínek*