



Speleologická záchranná služba České speleologické společnosti

Cave Rescue Service

www.speleo.cz/speleoescue



K dosažení nových objevů v podzemí musí člověk podstoupit řadu činností náročných jak po fyzické, tak i po psychické stránce. Nepřítomnost přirozeného světla, chlad, vlhko, neustálá přítomnost vody, hluboké propasti, zúžené průlezy, náročná orientace ve spleti chodeb či dómů, zřícené závaly, změny v biorytmu člověka – to jsou časté podmínky v nepřístupných jeskyních, se kterými musí speleolog počítat a být na ně připraven. Příroda si sama určuje výběr výstroje, výzbroje i způsob dosažení cíle.

Nerespektování přírody a jejích zákonů právě v podzemí zvyšuje riziko, které v minulosti mělo tragické následky ať již pro přírodu nebo i pro člověka samotného. Měnící se hladiny podzemních toků, nestabilita skalního masivu, ale i nedodržování zásad základní bezpečnosti si vyžádalo nejméně zásah Speleologické záchranné služby.

**POUŽÍVEJ ROZUM! NEJDŮLEŽITĚJŠÍ SOUČÁSTÍ
OSOBNÍ VÝSTROJE JE TVŮJ MOZEK!!!**



Ostré zásahy SZS

Hedvábná, Moravský kras – 18.12.1994 Nová Rasovna, Moravský kras – 27.-28.2004
Lopač, Moravský kras – 3.9.1995 Velká Zelená tma, Moravský kras – 2005
Macoča, Moravský kras – 5.9.1996 Velká dohoda, Moravský kras – 2005
Macoča, Moravský kras – 13.5.1997 Portálová jeskyně, Český kras – 8.10.2005
13C, Moravský kras – 13.10.1998 Cernelsko Brezno, Slovinsko – 2007
Kostelík, Moravský kras – 1999 Barová jeskyně, Moravský kras – 2007
A Rákoczi - Barlang, Maďarsko – 2001 Hučičača vyveračka, Zugo, Slovensko, 2008





Speleologická záchranná služba České speleologické společnosti



Součinnostní cvičení v Rudickém propadání

NÁMĚT CVIČENÍ

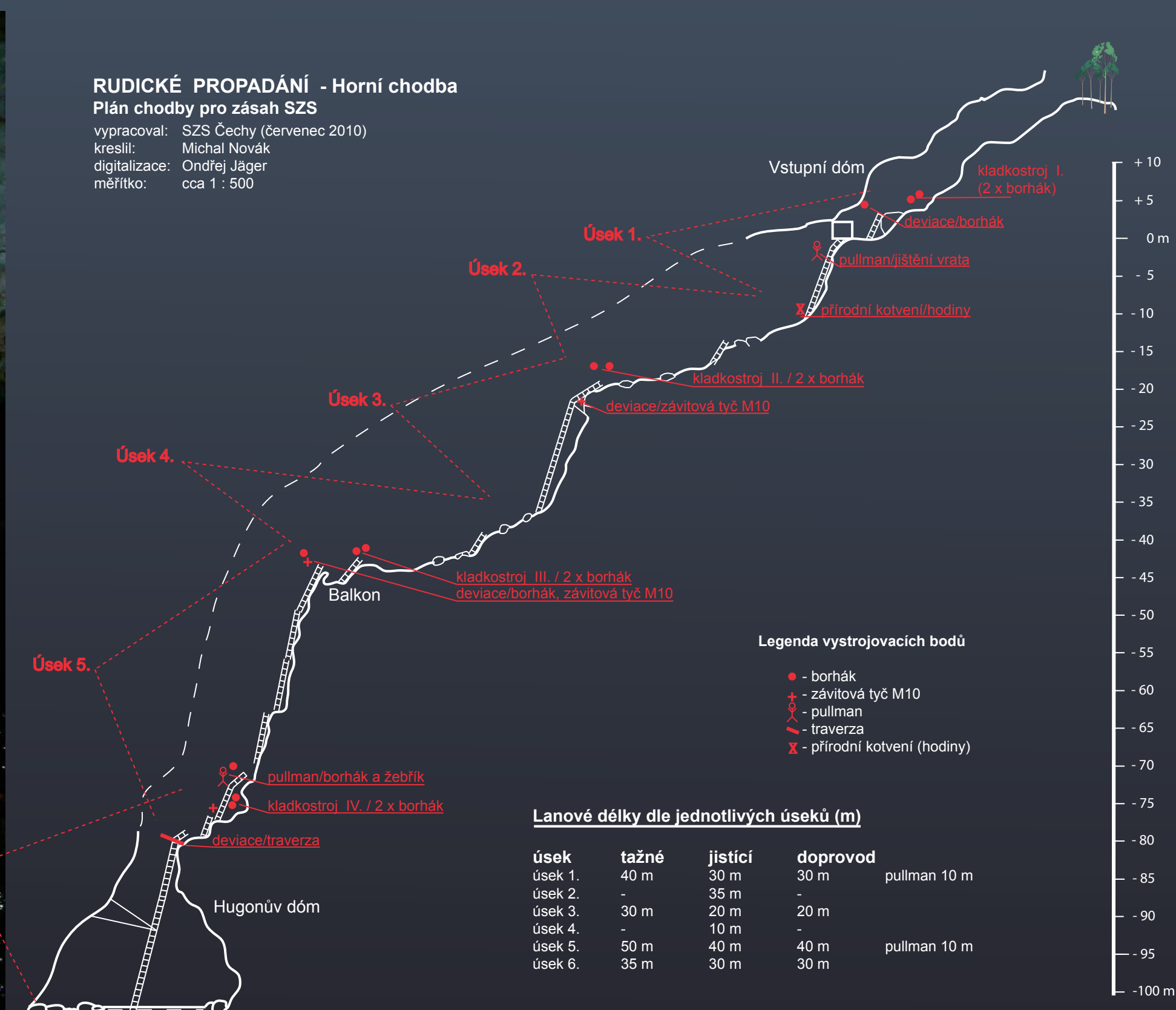
V sobotu 20. listopadu 2010 proběhlo v jeskyni Rudické propadání součinnostní cvičení obou stanic speleologické záchranné služby ČSS. Cílem cvičení, kterého se účastnilo 31 záchranářů, bylo transportovat zraněného vodní jeskyní s členitým průběhem a vertikálními úseky. Prostředí si vyžádalo kromě standardního transportního vybavení použití ochranného isolačního neoprénového obleku s možností kompenzace vztlaku přidavným límcem,

ve kterém byl zraněný transportován po celou dobu cvičné akce. K vlastnímu transportu bylo použito skořepinových nosítek Scad doplněných o páteřní dlahu. Záchranáři byli rozděleni do tří družstev kdy každé družstvo zajišťovalo transport v určeném úseku jeskyně. V průběhu celé akce bylo zajištěno spojení s povrchem pomocí radiové techniky – Heyphone, které výrazně usnadňovalo koordinaci celého průběhu cvičení.

ZHODNOCENÍ CVIČENÍ

Na základě průběhu cvičení lze konstatovat:

- bezproblémová spolupráce mezi stanicemi SZS ČSS
- materiálové vybavení obou stanic je dostatečné a na srovnatelné úrovni
- celková doba vytažení zraněného od doby jeho nalezení 4 hodiny



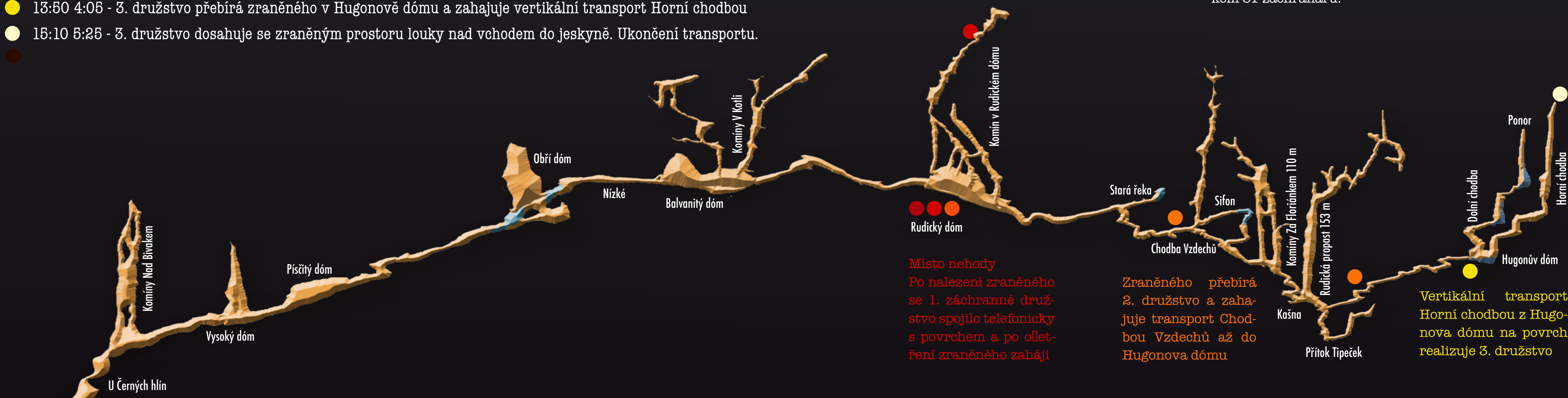
Časový průběh cvičení

- 9:45 0:00 - 1. družstvo odchází do jeskyně
- 10:00 0:15 - 2. družstvo odchází do jeskyně
- 10:20 0:35 - 3. družstvo odchází do jeskyně
- 11:10 1:25 - 1. družstvo nalézá zraněného v zadní části Rudického dómu,
- 11:11 1:26 - 1. družstvo navazuje spojení s povrchem, ošetřuje zraněného
- 11:40 1:55 - 1. družstvo zahajuje transport zraněného ve speciálním neoplenovém obleku a nosítkách sked
- 12:10 2:25 - 2. družstvo přebírá zraněného a zahajuje transport chodbou vzdechů
- 13:05 3:20 - 1. družstvo přebírá zraněného za chodbou vzdechů a zahajuje transport do Hugonova dómu
- 13:50 4:05 - 3. družstvo přebírá zraněného v Hugonově dómu a zahajuje vertikální transport Horní chodbou
- 15:10 5:25 - 3. družstvo dosahuje se zraněným prostorem louky nad vchodem do jeskyně. Ukončení transportu.

Vertikální úsek zahrnuje 6 stupňů s celkovým převýšením 110 m.



Cvičení, trvalo 5 hodin a 25 minut a účastnilo se celkem 31 záchranářů.



Spojení s povrchem pomocí radiové techniky – Heyphone, výrazně usnadňovalo koordinaci celého průběhu cvičení.

K vlastnímu transportu bylo použito skořepinových nosítek Scad doplněných o páteřní dlahu.

Rudické propadání je vodní jeskyně s členitým průběhem.

Vodní jeskyně si vyžádala použití isolačního neoprénového obleku s možností kompenzace vztlaku přidavným límcem.



Speleologická záchranná služba České speleologické společnosti



V letech 2007-2010 se uskutečnila celková restrukturalizace Speleologické záchranné služby České speleologické společnosti. Současná podoba odpovídá struktuře záchranných týnů ve světě. SZS ČSS je rozčleněna do dvou základních celků (Morava a Čechy), kterým velí náčelník. Stanice Morava má 18 a stanice Čechy 12 členů.

Mimo pravidelná cvičení jednotlivých stanic ve všech krasových lokalitách probíhá každoročně součinnostní cvičení celé Speleologické záchranné služby a Hasičského záchranného sboru:

- Rok 2004 Jeskyně Hedvábná, Moravský kras.
- Rok 2005 Jeskyně Vintoky, Moravský kras
- Rok 2006 Jeskyně Arnoldka, Český kras.
- Rok 2007 Rudice, areál Kolíbky, v rámci 25. výročí založení SZS.
- Rok 2008 Palachova propast - Český kras
- Rok 2009 Sloupsko-Šošůvské jeskyně (Nagelova propast) - Moravský kras
- Rok 2010 Rudické propadání, Hlubokáč - Moravský kras

Ocenění:

Naprostá většina zásahů Speleologické záchranné služby naštěstí končí úspěšně, tzn. vyproštěním postiženého. Za svoji činnost byli speleologičtí záchrannáři několikrát oceněni:

Rákoczi Barlang – 2001

Ocenění vlády Maďarské republiky a udělení Zlatého kříže ČR za záchranu **Jeskyně Hučiacca vyvieračka – 2008.** Zlatým záchrannářským křížem Slovenské republiky za rychlou a efektivní spolupráci při záchranné akci.

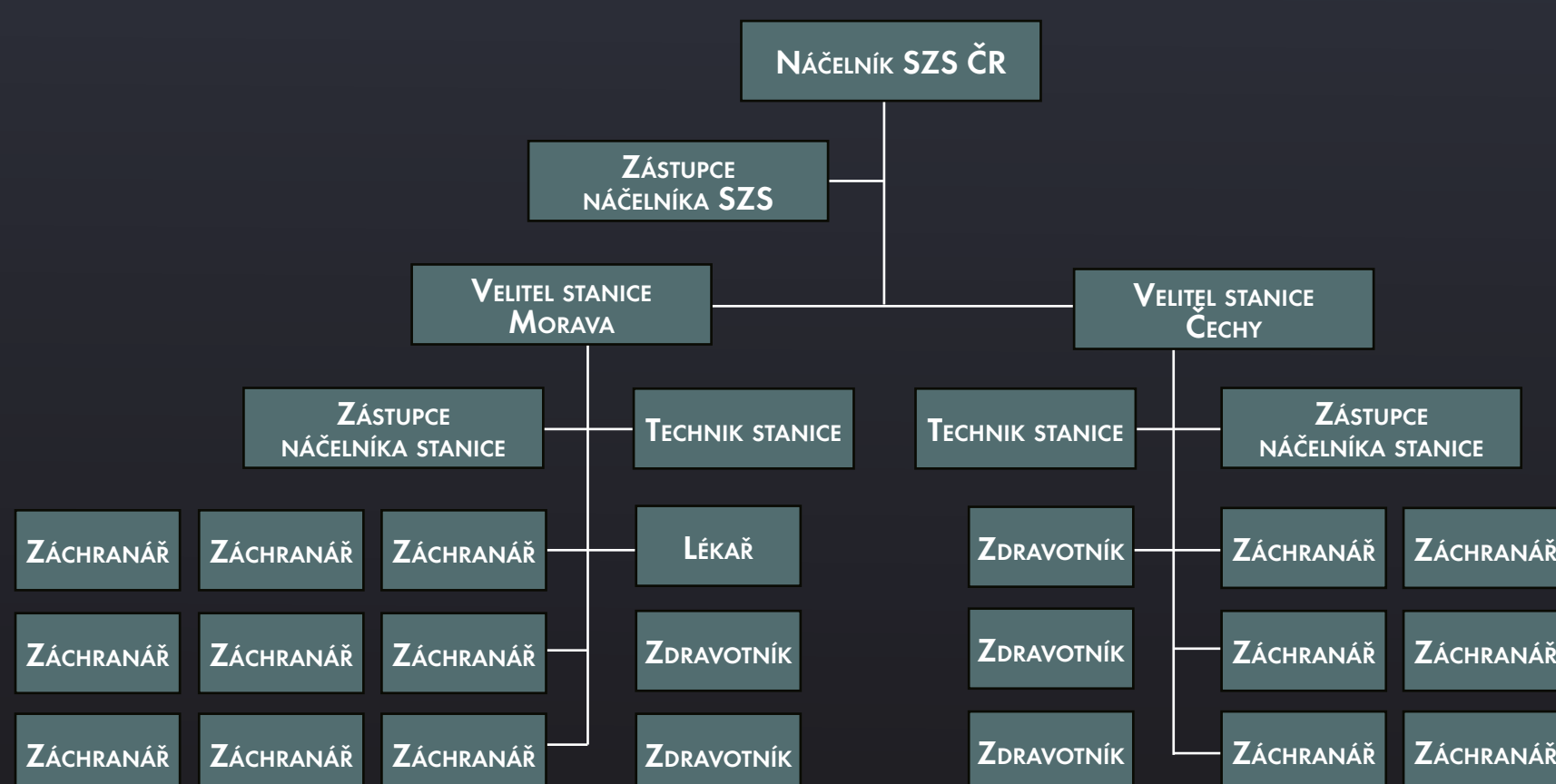
Jeskyně Barová – 2008

Čestné uznání Zlatého kříže za záchranu speleopotápěče Ing. Janu Sirotkovi, členu SZS a speleopotápěčské komise.

Financování SZS:

SZS je v současné době z části financována z příspěvků členů ČSS (50,- Kč), z velké části z grantu poskytnutého Generálním ředitelstvím hasičského záchranného sboru na základě dohody o plánované pomoci na vyžádání mezi Ministerstvem vnitra Generálním ředitelstvím hasičského záchranného sboru ČR a Českou speleologickou společností-speleologickou záchrannou službou. Další finanční a materiálovou podporu SZS získává formou sponzorství a dotací (např. dotace od Jihomoravského kraje nebo ZO ČSS 6-04 Rudice.

Organizační struktura SZS



SZS vydala zdravotnické a bezpečnostní minimum v knižní podobě pro širokou členskou základnu ČSS.

