



Česká speleologická společnost, Základní organizace 6 – 12 „Speleologický klub Brno“
Pracovní skupina SE – 3

Edice SE – 3 / Ročenka č. 12 – 2019



Opět, tentokrát již po dvanácté Vám my, dědkové, tj. náš Pracovní kolektiv SE – 3 přináší nové, odborné i historické poznatky z Moravského krasu.

Koordinátor tematických okruhů Edice SE – 3 a autor úvodního slova:

Ladislav Slezák

Redakční spolupráce: Richard Cendelín, Milan Jež, Josef Pokorný, Kamil Pokorný.

Copyright: Pavel Pokorný, Brno 2009–2020

Možný kontakt: jos.pokorny@seznam.cz

Foto na obálce a na úvodním listu: **Kamil Pokorný.**



Česká speleologická společnost, Základní organizace 6 – 12 „Speleologický klub Brno“

Pracovní skupina SE – 3

Tématický okruh č. 0 :

Úvodní část ročenky.

- Obsah :**
- 1. Úvodní slovo koordinátora L. Slezáka**
 - 2. Jednotlivé tematické okruhy a jejich obsah**
 - 3. Zpráva o činnosti Pracovní skupiny SE - 3**
 - 4. Zpráva o činnosti ZO 6 – 12.**

1. Úvodní slovo koordinátora.

Vážení příznivci

jižní části Moravského krasu

. a naší Pracovní skupiny SE – 3

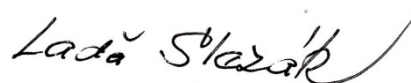
Naše volná edice na nosičích CD, kde se už celou řadu let pokoušíme získat vaši přízeň (a kupodivu jsme ještě neupadli v totální zavržení), se postupně posouvá do logicky očekávaného závěru. Neradi bychom se ocitli v situaci, kdy bychom vám, už neměli co nabídnout. Samozřejmě, pokud stárnoucí těla v sobě ještě udrží vzpouzejícího se ducha, budeme nadále do jižní části Moravského krasu strkat nos, ať se to komu líbí či nelíbí.

Opakování je matkou moudrosti a jistě už máte ověřeno, že stálým opakováním návratů a snah po nových poznacích obohacujeme svoje poznatky a tím se posouváme do nepoznaných „bílých míst pod mapou“. Berte nás nadále jako nikoliv dementní staříky, ale jako staříky zarputilé, staříky (jak říká Josef) „praštěné jeskyněmi“.

Letošní edice není ještě zdaleka „labutí písní“ našich aktivit, je však docela možné, že za rok bude vše jinak. „Čas je nezastavitelný, avšak naše srdce kdykoliv“. Tohle motto je z mé hlavy a těší mne, že vypadá snad i moudře. Pamatujte na něj a zůstaňte nám i naší edici nadále příznivě nakloněni. Za případné chybičky, které by se vloudily se upřímně omlouváme (budeme si dávat „bacha“).

Za celou smečku, tj. původní SE – 3, dnes už SE – 5 (?).

váš



2. Obsah 12. ročenky :

Tématický okruh č. 0: Úvodní část.

- 1.) Titulní list a obsah ročenky.
- 2.) Úvodní slovo koordinátora L. Slezáka.
- 3.) Zpráva o činnosti SE – 3.
- 4.) Zpráva o činnosti ZO 6 -12. Celkem 19 stran, 8 074 kB

Tématický okruh č. 1:

. Geologická historie Moravského krasu.

- 1.) Záhada Ochozské jeskyně.
Josef Pokorný. Celkem 18 stran, 608 kB
- 2.) Poslední cesta Hostěnického potoka do Kamenného žlíbku.
Ladislav Slezák. Celkem 3 strany, 530 kB
- 3.) Poznámky ke Slezákově odpovědi.
Josef Pokorný.
- 4.) Ještě k Májové jeskyni
Josef Pokorný Celkem 17 stran, 4550 kB

Tématický kruh č. 2:

. Nové poznatky z Moravského krasu.

- 1.) Příspěvek k paleohydrografii Moravského krasu.
(Autoři : Členové pracovního kolektivu SE – 3 : Ladislav Slezák, Richard Cendelín, Milan Jež, Josef Pokorný, Kamil Pokorný.
Celkem 19 stran, 14 862 kB
- 2.) Mokrá rozvodnice opět prokázána.
Ladislav Slezák. Celkem 3 strany, 22 kB
- 3.) Nové poznatky, vyplývající z pozorování vodních hladin ve vrtech PV 002, PV 034 a PV 035 v jižní části Moravského krasu.
Ladislav Slezák Celkem 4 strany, 20 kB

- 4.) **Kde vzniká podzemní říčka, nejkratší ponorná řeka Moravského krasu.**
Ladislav Slezák. Celkem 4 strany, 762 kB
.
- 5.) **Od jeskyně Tří šipek k Feitlově jeskyni.**
Josef Pokorný Celkem 3 strany, 1 321 kB
.
- 6.) **Feitlova jeskyně – sledování teplotních projevů termokamerou – r. 2018**
Kamil Pokorný Celkem 3 strany, 1 050 kB
.
- 7.) **Feitlova jeskyně – sledování teplotních projevů termokamerou – r. 2020**
Kamil Pokorný Celkem 14 stran, 6 527 kB
- 8.) **Hádecká ventarola – dle Josefa Pokorného „Hynštovo funidlo“.**
Kamil Pokorný. Celkem 9 stran, 3 973 kB

Tématický okruh č. 3:

. Krasový badatel JUDr. Martin Kříž a Ždánice.

- 1.) **Vzpomínkový večer na Martina Kříže ve Ždánicích.**
Josef Pokorný
.
- 2.) **Martin Kříž a Moravský kras.**
Vzpomínka L. Slezáka, jednoho z nestorů Moravského krasu na Martina Kříže.
Celkem 11 stran, 5 147kB

Tématický okruh č. 4:

Pracovní skupina SE – 3 a jejich činnost v Moravském krasu

- 1.) **Kdo jsou ti, kteří si říkají „Pracovní skupina SE – 3“?**
Josef Pokorný Celkem 6 stran, 2 407 kB
- 2.) **Pracovní skupina SE – 3 v kraji, ve kterém Florian Koudelka začínal.**
Josef Pokorný Celkem 91 stran, 60 291 kB

3.) Exkurze v r. 2019

Josef Pokorný

Tématický okruh č. 5:

Střípky z historie Moravského krasu.

1.) František Vašíček a Ochozská jeskyně.

Josef Pokorný Celkem 5 stran, 134 kB

.

2.) Život lovců sobů na Říčkách.

Ladislav Slezák Celkem 2 strany, 16 kB

.

3.) Vzpomínka na p. Dr. Jelínka, ve své době ředitele Moravského muzea v Brně.

Josef Pokorný Celkem 2 strany, 13 kB

Tématický okruh č. 6:

Historické podzemí.

1.) Nejen do jeskyní....

Kamil Pokorný Celkem 29 stran, 11 590 kB

Tématický okruh č. 7:

Georadarový průzkum v prosinci r. 2019.

1.) Titulní list a úvod Celkem 4 strany, 88 kB

.

2.) Základní informace Celkem 6 stran, 1 472 kB

.

3.) Zpráva o georadarovém průzkumu jeskyně Pekárny:

Rudolf Tengler Celkem 11 stran, 5 096 kB

.

4.) Jak číst radarogramy

Rudolf Tengler Celkem 6 stran, 854 kB

.

5.) Předběžná zpráva z georadarového měření.

Pavel Kalenda Celkem 13 stran, 3 324 kB

Tématický okruh č. 7/1: Výsledky měření:

1.) Profil č. 1	Celkem 30 stran,	16 396 kB
2.) Profil č. 2	Celkem 2 strany,	13 kB
3.) Profil č. 3	Celkem 24 stran,	17 166 kB
4.) Profil č. 4	Celkem 38 stran,	27 304 kB
5.) Profil č. 5	Celkem 3 strany,	13 kB
6.) Profil č. 6	Celkem 15 stran,	9 105 kB
7.) Profil č. 7	Celkem 18 stran,	10 580 kB
8.) Profil č. 8	Celkem 22 stran,	11 829 kB

Tématický okruh 7/2: Doplnění:

1/7.) Doporučení korelace měření

Ladislav Slezák Celkem 3 strany, 2 291 kB

2/7.) Dřívější aktuální práce

2a.) Georadarová a telegnostická měření nad Pekárnou v r. 2016

Pavel Kalenda, Rudolf Tengler, Richard Cendelín, Ladislav Slezák, Josef Pokorný. *Publikováno v 36. ročence sborníku Speleoforum 2017*

2b.) Georadarová a telegnostická měření nad Pekárnou v r. 2017

Pavel Kalenda, Rudolf Tengler, Richard Cendelín, Ladislav Slezák, Josef Pokorný. *Publikováno v 37 ročence sborníku Speleoforum 2018*

2c.) Kritická hydrografická situace roku 2018 v jižní části Moravského krasu. Ladislav Slezák, Josef Pokorný, Richard Cendelín, Milan Jež, Kamil Pokorný. *Publikováno v 38 ročence sborníku Speleoforum 2019*

Celkem 15 stran, 22 317 kB

Tématický okruh 8: Od poradního stolu

1/8.) Posezení u poradního stolu	Celkem 4 strany,
2/8.) Pár obrázků od poradního stolu	Celkem 4 strany, 1 784 Kb
3/8.) Naši měřiči a mapéři	Celkem 8 stran, 7 889 Kb
4/8.) Výjezd do terénu	Celkem 7 stran, 7 804 Kb
5/8.) Závrt u Kamenného ponoru	Celkem 7 stran, 6 489 Kb

3. Zpráva o činnosti Pracovní skupiny SE – 3

Pracovní skupina SE – 3 pracovala v r. 2019 v tomto složení:

Ladislav Slezák, Čestný člen ČSS, člen ZO 6 – 12, odborný vedoucí pracovní skupiny, koordinátor jednotlivých akcí.

Richard Cendelín, celoživotní speleolog, nečlen ČSS, odbornost = telegnostická detekce (cit na vodu).

Milan Jež, člen ZO 6 – 12, zaměřování anomálií, práce v terénu, zhotovování přípravků, fotodokumentace.

Josef Pokorný, člen ZO 6 – 12, logistik (zajištění veškerých týlových služeb), mapér.

Kamil Pokorný, Individuální člen ČSS, akreditovaný a certifikovaný telegnostik, fotodokumentace.

Tato pracovní skupina realizovala v r. 2019 40 pracovních exkurzí do krasu, z čehož bylo:

23 exkurzí do sektoru D, oblast Pekárna. Tuto námi zkoumanou oblast Pekárna tvoří území od Kamenného žlíbku (**na východě**) ku hraně náhorní plošiny mezi Kaprálovým mlýnem (Horním mlýnem) a Jelínkovým mlýnem (Prostředním mlýnem) (**na západě**), mezi hranou náhorní plošiny nad Hádeckým žlebem – trasa Z – (**na severu**) a lesní cestou od rozcestí „Troják“ k Mokerské Hájence (**na jihu**). Zde byl detekován, zaměřen a zmapován velmi členitý úsek tektonických poruch, potažmo puklin a dutin. (Jeskyní?) Tato oblast byla v prosinci 2019 přezkoumána georadarem (Ing Tengler – RNDr Kalenda) který potvrdil naše telegnostická zjištění. (Což bude prezentováno v příspěvku pro 39. ročenku sborníku Speleoforum 2020.

3 exkurze byly věnovány telegnosticky zaměřené „Feitlově jeskyni“, především zaměřením a zmapování anomálie. Je realizován pokus otvírkou průzkumné šachtice s cílem ověření vstupní partie předpokládaného systému proniknutím do této anomálie. Průzkumná šachtice u Feitlovy jeskyně je otevírána po předchozí dohodě se zástupcem ChKO MK Antonínem Tůmou.

3 exkurze byly věnovány zaměřením a vybudování Pevných bodů od hráze Hádeckého rybníka k silnici 383. (**Trasa T prodloužena od PB T-17 po PB T-30**). V této oblasti bude zkoumán v r. 2020 přítok vod do Hádeckého žlebu.

Současně byla zaměřena ventarola nad silnicí 383 a pracovně nazvána „Hynštovo funidlo“.

3 exkurze byly věnovány zaměření telegnostických anomálií **mezi jeskyní Liščí dírou a závrtem před Ochozskou jeskyní**, včetně anomálie **od Liščí díry k Paleoponoru**.

1 exkurze byla věnována zjištění hloubky **Seniorské jeskyně** pod povrchem náhorní plošiny. Zatím není ověřeno georadarem, patrně jde o dutinu v hloubce cca 25 m.

1 exkurze byla věnována rozpracovanému úseku z roku 2018, a to **trase O od PB O-0 (čti Ó nula) k PB O-12**. (Prostor nad koncovými partiemi Nové Ochozské chodby za Nouackhovým sifonem včetně Sifonové chodby). Detekce signalizuje možnost „Druhého Labyrintu“, opuštěného dávnými vodami – vyšší patro. (Což potvrdil georadar).

1 exkurze byla věnována dokončení záměrů a mapování **koryta dávného paleopotoka**, místy dosud zřetelného v terénu. Zmapovaná část souvisí s poznatkami možnosti Druhého labyrintu. Je to dokončení poznatků z r. 2018.

1 exkurze byla věnována spoluúčasti výzkumu oblasti Pekárny a části trasy O pomocí **georadaru**. Tato práce georadarem byla **provedena na základě řádné objednávky** u fy Ing Tengler – georadar ROTEG za účasti geofyzika RNDr P. Kalendy CSc a **uhrazena z osobních prostředků členů Pracovní skupiny SE – 3. Ještě předtím uhradila Pracovní skupina SE – 3 Základní organizací 6 – 12 neuhrazenou částku Kč 3500,-.**

2 exkurze byly věnovány plánování dalších postupů výzkumu. Tyto exkurze byly v podstatě porady, realizované jako náhradní program pro **nepříznivé počasí**.

2 exkurze byly věnovány **vyhodnocení zprávy o výsledcích georadaru a dotvoření článku pro 39. ročenku Speleofora 2020**.

Kromě těchto prací se Pracovní skupina SE – 3 věnovala činnosti publikační ve formě příspěvku do Sborníku muzea Blanenska, příspěvků do Spelea, příspěvku do 38. ročenky Speleoforum 2019 a příspěvku do Ždánického zpravodaje.

Pracovní skupina SE – 3 se kterou navázal kontakt emeritní starosta Ždánic p. Josef Medřický zajistila Městskému úřadu ve Ždánicích požadované

materiály o Martinu Křížovi. Na pozvání této instituce se jeden z členů Pracovní skupiny SE – 3 (Josef Pokorný) zúčastnil, společně s předsedou ZO 6 - 12 Petrem Nováčkem „**Vzpomínkového večera na krasového badatele a ždánického občana Martina Kříže**“ a předání insignií čestného občanství města Ždánic, které bylo Martinu Křížovi uděleno „In memoriam“. Insignie čestného občanství převzal prapranuk Martina Kříže, pan Ondřej Prokop, žijící v Brně.

Pracovní skupina SE – 3 v uplynulém roce 2019 spolupracovala se Skautskou organizací na Kaprálově mlýně, jejíž členové se zabývají hydrogeologickým výzkumem v jižní části Moravského krasu (Mgr Michal Medek).

V období vhodných klimatických podmínek prováděl jeden z členů Pracovní skupiny SE – 3 (Kamil Pokorný) termometrický výzkum na vytypovaných lokalitách.

Pracovní skupina SE – 3 ve spolupráci s firmou Českomoravský cement, a.s., závod Mokrý (Ing Adam) provádí sledování povrchových hydrologických situací včetně využívání výsledků hydromonitoringu dvou vrtů v námi zkoumaném území.

Zprávu o činnosti Pracovní skupiny SE - 3 v roce 2019 zpracoval její člen Josef Pokorný a byla kolektivem schválena na pracovní schůzce dne 14.01. 2020.

Česká speleologická společnost



Základní organizace 6 - 12 Speleologický klub Brno

Výroční zpráva za rok 2019



1. Zpráva o činnosti výboru ZO ČSS 6-12

V uplynulém funkčním období pracoval výbor ZO 6-12 Speleologického klubu Brno v následujícím složení:

Předseda:	Nováček Petr
Jednatel:	Kos Petr
Pokladník:	Doležalová Marie
Hospodář:	Němeček Jan
Archivář ZO:	Harna Igor, Pokorný Josef

Na řádné výroční schůzi byl zvolen Nováček Petr novým předsedou. Dále byl zvolen na pozici hospodáře J. Němeček a pozice revizora byla zrušena z důvodu předpokládaného založení nového bankovního účtu, přístupného pouze některým členům výboru ZO. Celkem je registrováno 14 řádných a 2 čestní členové. Během roku se uskutečnila 1 členská schůze a 2 pracovní porady výboru. I v tomto roce pokračovala spolupráce s firmou Českomoravský cement, a.s. nástupnická společnost, v rámci registrace a průzkumů krasových jevů v lomu Mokrá v jižní části Moravského krasu. Z této aktivity nadále plyne naše hospodářská činnost. Bylo odsouhlaseno, že během roku budou zaučováni někteří členové na funkce ve výboru ZO, popř. sjednán externí spolupracovník z řad nečlenů ZO (pokladník, jednatel). Se SE-3 projednáván problém o nezaplacení georadarového měření z roku 2017, skrze potíže s obnovením adresy ZO z důvodu zvolení nového předsedy. Zjištěny závažné problémy s dosavadním vedením pokladny ZO, které povedou k předání materiálů a zvolení jiné osoby do funkce pokladníka.

2. Popularizační činnost

2.1 Přednášky a výstavy, konference

Někteří členové ZO se zúčastnili jarního setkání speleologů v Moravském krasu Speleofórum 2019 ve Sloupu a na Slovensku Speleotýdne SSS, který se uskutečnil v Belanských Tatrách. Člen Igor Harna realizoval výstavu jeskynních fotografií ve Skalním Mlýně.

2.2 Publikační činnost

KOS Petr. Nová krápníková jeskyně v údolí Říčky, *Ochozský zpravodaj 2/2019*, 16-17, **2019**

NOVÁČEK Petr, Petr KOS a Pavel CHALOUPSKÝ. Edwardovy sluje: Nová jeskyně v Údolí Říčky. *Speleofórum 2019*. Praha: Česká speleologická společnost, **2019**

3. Spolupráce s jinými organizacemi a exkurzní činnost

3.1 Domáci

Při průzkumu j. Větrná propast ve spolupráci se ZO 6-28 Babická speleologická skupina, bylo zjištěno, že v koncových partiích byla tma. Dále probíhala spolupráce se ZO 6-16 Tartaros při čerpacím pokusu v j. Lopač, se ZO 6-01 Býčí skála při plavení sedimentů v Otrokářské chodbě v j. Býčí skála. Dále proběhlo několik pracovních akcí ve spolupráci se ZO 6-14 Suchý Žleb při výzkumných pracích v jeskyni Kravská díra.

3.2 Zahraniční

Účast na mezinárodní expedici do ruského Kavkazu a severní Osetie ve dnech 28. 4. – 13. 5. 2019, zaměřené na průzkum dvou krasových planin a nových perspektiv v Osetii. Výsledky budou publikovány v periodiku Speleofórum 2020. Při Speleotýdnu SSS byla navštívena j. Javorinka,

Stanišovská a Hradní jeskyně. V rámci spolupráce se Speleoklubem Nicolaus probíhaly v Hradní jeskyni výzkumné práce.

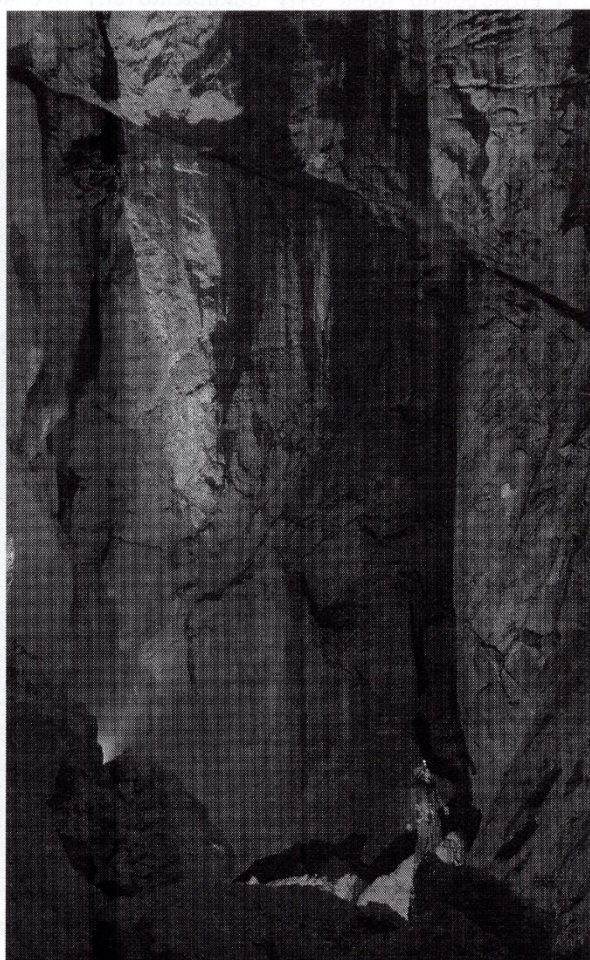


Obrázek 1: Mezinárodní expedice na Kavkaz a Osetii (foto Harna).

Jeskyně v okolí Liptovského Jána jsme však v průběhu roku navštívili opakovaně a proběhlo několik exkurzí do systémů jeskyní Stanišovských, do jeskyně Zlomísk a vyvěračky Hlbokô. Rovněž ve spolupráci se Speleoklubem Nicolaus proběhla pracovní akce v jeskyni Pivnica.

Ve spolupráci s krakovským speleoklubem KKTJ proběhla pracovní akce v jeskyni Žytňa. V oblasti Krakovské Jury byly navštíveny jeskyně Twargowskiego, Jasna a další. V Polsku proběhla také exkurze do systému jeskyní Pawlikowskiego v Západních Tatrách.

Dále proběhla týdenní účast na mezinárodní expedici Dachstein Caving Expedition 2019 s cílem dokumentačních a výzkumných prací jeskyní v dachsteinském masivu. V průběhu této expedice probíhala také fotodokumentace nových i známých prostor. V rámci Severních vápencových Alp proběhlo 6 víkendových povrchových exkurzí do oblastí Untersberg, Gesäuse a Hochkönig, kde byla navštívena řada menších jeskyní.

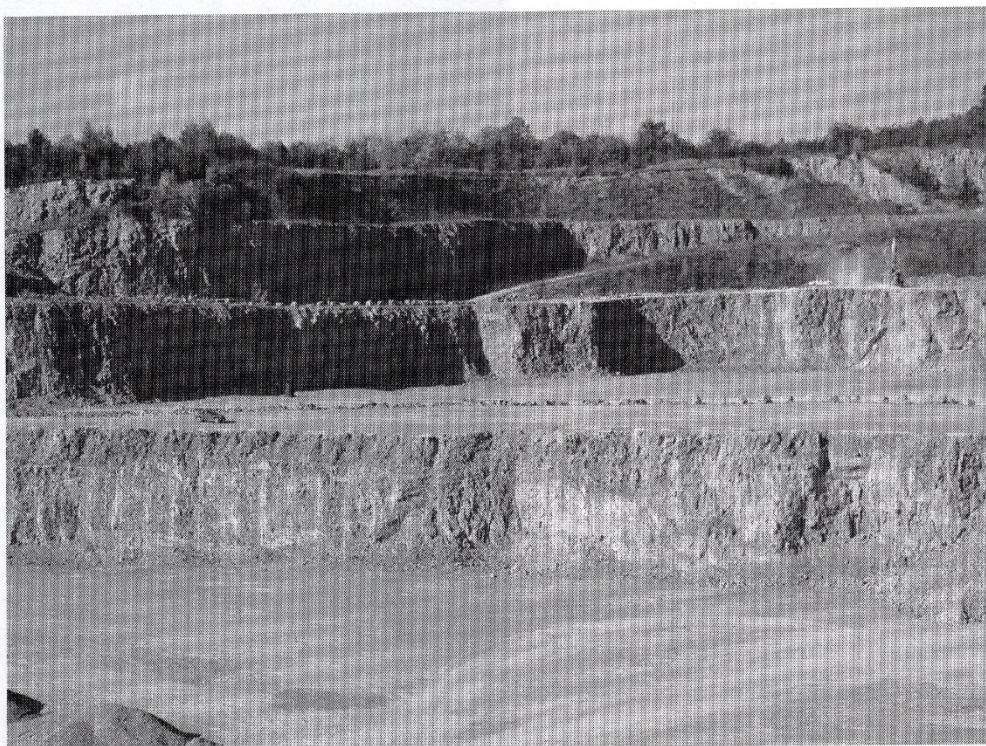


Obrázek 2: Jeskyně Blood Moon v masivu Dachsteinu (foto Chaloupský)

4. Zpráva o průzkumné a výzkumné činnosti ZO

4.1 Registrace krasových útvarů v mokerském lomu

V roce 2019 proběhla prohlídka etáží Západního a Prostředního lomu Mokrá. Zjištěno bylo celkem 8 nových situací, které si zasluhovaly pozornost a byly zaevidovány, zaměřeny a zdokumentovány. Jednalo se o etáže 350, 395 a 410, v jednom případě bylo zaznamenáno defilé částečně odtěženými usazeninami v horní části Studénčného žlebu, kde je chystáno propojení Západního a Prostředního lomu. Zde se podařilo nalézt několik zlomků krunýře želvy, které byly zdokumentovány a následně předány závodnímu lomu R. Donocíkovy, který měl zajistit předání pracovníkům Ústavu geologie a paleontologie PřF MU v Brně. Povrchově byly nad etáží 410 Západního lomu zaznamenány v redepozici fosilní speleotémy s výraznými sintrovými náteky svědčícími o tvorbě sintrové výzdoby v otevřených komínech plošiny ještě před sedimentací jezerních jílovitých sedimentů šedohnědého zbarvení. Současně byla v blízkosti nálezů zaznamenána asi 18 m široká a 1-2 m hluboká kapsa vyplněná tímto sedimentem s mohutnou polohou železných rud v nadloží. Byly odebrány vzorky rud k jejich analýze na PřF MU v Brně u odborníka na ložiskovou geologii doc. RNDr. M. Slobodníka, CSc. Většina struktur evidovaných v tomto roce v nejnižší partii Západního lomu byla tvořena zajílovanými kapsami a dutinami, vzniklými na tektonických dispozicích převážně vertikálních směrů, tvořících místy celá zrcadla. Korozně modelované dutiny se tu vyskytly pouze ve vyšších a mělce podpovrchových úrovních. V Prostředním lomu byly dokumentovány dvě korozní kaverny v celistvějších lavicovitých až deskovitých vápencích v úrovni etáže č. 350.



Obrázek 3: Ilustrační snímek z průzkumu Západního lomu Mokrá (foto Kos).

4.2 Jeskyně č. 1405 Malý lesík a j. Tereza – Na Technice

Jeskyně systému Tereza – Na Technice a Malý lesík je ve stavu konzervace.

4.3 Mechový závrt – j. č. 1422/B V Mechovém závrtu

Jeskyně je momentálně ve stavu konzervace.

4.4 Hynštova ventarola

V uplynulém roce proběhla série pracovních akcí s cílem vyhloubení šachty nového bezpečného vchodu. V době konání výroční schůze dosahuje šachta asi 6 m hloubky a propojení s jeskyní je již otázkou malého počtu pracovních akcí.

4.5 Jeskyně č. 1422/D – Řičánkova skala

V průběhu roku 2019 proběhla v jeskyni řada kontrolních akcí s cílem pozorování změn a stability vyhloubené šachty.

4.6 Jeskyně Kůlnička

V nově objevených prostorách probíhaly dokumentační práce.

4.7 Činnost skupiny SE-3

Pracovní skupina SE – 3 pracovala v r. 2019 v tomto složení :

Ladislav Slezák, Čestný člen ČSS, člen ZO 6 – 12, odborný vedoucí pracovní skupiny, koordinátor jednotlivých akcí.

Richard Cendelín, celoživotní speleolog, nečlen ČSS, odbornost = telegnostická detekce (cit na vodu).

Milan Jež, člen ZO 6 – 12, zaměřování anomálií, práce v terénu, zhotovování přípravků, fotodokumentace.

Josef Pokorný, člen ZO 6 – 12, logistik (zajištění veškerých týlových služeb), mapér.

Kamil Pokorný, Individuální člen ČSS, akreditovaný a certifikovaný telegnostik, fotodokumentace.

Tato pracovní skupina realizovala v r. 2019 40 pracovních exkurzí do krasu, z čehož bylo :

23 exkurzí do sektoru D, oblast Pekárna. Tuto námi zkoumanou oblast Pekárna tvoří území od Kamenného žlábku (**na východě**) ku hraně náhorní plošiny mezi Kaprálovým mlýnem (Horním mlýnem) a Jelínkovým mlýnem (Prostředním mlýnem) (**na západě**), mezi hranou náhorní plošiny nad Hádeckým žlebem – trasa Z – (**na severu**) a lesní cestou od rozcestí „Troják“ k Mokerské Hájence (**na jihu**). Zde byl detekován, zaměřen a zmapován velmi členitý úsek tektonických poruch, potažmo puklin a dutin. (Jeskyní ?) Tato oblast byla v prosinci 2019 přezkoumána georadarem (Ing Tengler – RNDr Kalenda) který potvrdil naše telegnostická zjištění. (Což bude prezentováno v příspěvku pro 39. ročenku sborníku Speleoforum 2020.

3 exkurze byly věnovány telegnosticky zaměřené „Feitlově jeskyni“, především zaměření a zmapování anomálie. Je realizován pokus otvirkou průzkumné šachtice s cílem ověření vstupní partie předpokládaného systému proniknutím do této anomálie. Průzkumná šachtice u Feitlovy jeskyně je otevírána po předchozí dohodě se zástupcem ChKO MK Antonínem Tůmou.

3 exkurze byly věnovány zaměření a vybudování Pevných bodů od hráze Hádeckého rybníka k silnici 383. (**Trasa T prodloužena od PB T-17 po PB T-30**). V této oblasti bude zkoumán v r. 2020 přítok vod do Hádeckého žlebu. Současně byla zaměřena ventarola nad silnicí 383 a pracovně nazvána „**Hynštovo funidlo**“.

3 exkurze byly věnovány zaměření telegnostických anomálií **mezi jeskyní Liščí dírou a závrtem před Ochozskou jeskyní**, včetně anomálie **od Liščí díry k Paleoponoru**.

1 exkurze byla věnována zjištění hloubky **Seniorské jeskyně** pod povrchem náhorní plošiny. Zatím není ověřeno georadarem, patrně jde o dutinu v hloubce cca 25m.

1 exkurze byla věnována rozpracovanému úseku z roku 2018, a to **trase O od PB O-0** (čti Ó nula) **k PB O-12**. (Prostor nad koncovými partiemi Nové Ochozské chodby za Nouackhovým sifonem včetně Sifonové chodby). Detekce signalizuje možnost „Druhého Labyrintu“, opuštěného dávnými vodami – vyšší patro. (Což potvrdil georadar).

1 exkurze byla věnována dokončení záměrů a mapování **koryta dávného paleopotoka**, místy dosud zřetelného v terénu. Zmapovaná část souvisí s poznatky možnosti Druhého labyrintu. Je to dokončení poznatků z r. 2018.

1 exkurze byla věnována spoluúčasti výzkumu oblasti Pekárny a části trasy O pomocí **georadaru**. Tato práce georadarem byla **provedena na základě řádné objednávky** u fy Ing Tengler – georadar ROTEG za účasti geofyzika RNDr P. Kalendy CSc a **uhrazena z osobních prostředků členů Pracovní skupiny SE – 3**.

2 exkurze byly věnovány plánování dalších postupů výzkumu. Tyto exkurze byly v podstatě porady, realizované jako náhradní program pro **nepříznivé počasí**.

2 exkurze byly věnovány **vyhodnocení zprávy o výsledcích georadaru a dotvoření článku pro 39. ročenku Speleofora 2020**.

Kromě těchto prací se Pracovní skupina SE – 3 věnovala činnosti publikační ve formě příspěvku do Sborníku muzea Blanenska, příspěvků do Spelea, příspěvku do 38. ročenky Speleoforum 2019 a příspěvku do Ždánického zpravodaje.

Pracovní skupina SE – 3 se kterou navázal kontakt emeritní starosta Ždánic p. Josef Medřický zajistila Městskému úřadu ve Ždánicích požadované materiály o Martinu Křížovi. Na pozvání této instituce se jeden z členů Pracovní skupiny SE – 3 (Josef Pokorný) zúčastnil, společně s předsedou ZO 6 - 12 Petrem Nováčkem „**Vzpomínkového večera na krasového badatele a ždánického občana Martina Kříže**“ a předání insignií čestného občanství města Ždánic, které bylo Martinu Křížovi uděleno „In memoriam“. Insignie čestného občanství převzal prapravnuk Martina Kříže, pan Ondřej Prokop, žijící v Brně.

Pracovní skupina SE – 3 v uplynulém roce 2019 spolupracovala se Skautskou organizací na Kaprálově mlýně, jejíž členové se zabývají hydrogeologickým výzkumem v jižní části Moravského krasu (Mgr Michal Medek).

V období vhodných klimatických podmínek prováděl jeden z členů Pracovní skupiny SE – 3 (Kamil Pokorný) termometrický výzkum na vytypovaných lokalitách.

Pracovní skupina SE – 3 ve spolupráci s firmou Českomoravský cement, a.s., závod Mokrý (Ing Adam) provádí sledování povrchových hydrologických situací včetně využívání výsledků hydromonitoringu dvou vrtů v námi zkoumaném území.

Zprávu o činnosti Pracovní skupiny SE - 3 v roce 2019 zpracoval její člen Josef Pokorný a byla kolektivem schválena na pracovní schůzce dne 14.01. 2020.

5. Shrnutí

V roce 2019 se činnost členů ZO 6-12 a pracovní skupiny SE-3 zaměřovala, mimo řadu zahraničních aktivit, především na průzkum a výzkum jižní části Moravského krasu. V našem společném zájmovém území máme momentálně povolenu oficiální pracovní činnost na třech lokalitách – na Řičánkově skale, Hynšově ventarole a j. Kůlničce. V j. Kůlničce jsme objevili volné prostory nižšího dosud neznámého patra nazvaného Edvardovy sluje. Za článek uveřejněný ve sborníku Speleofóra 2019 kolektivem autorů ZO byla na konferenci konané ve Sloupu udělena cena za nejvýznamnější objev v České republice. Další nadějná pracoviště byla s vědomím Správy CHKO MK sondována na popud skupiny SE-3 v místech zvaných Seniorská jeskyně a Fajtlova, které přešly koncem roku do správního řízení o přidělení výjimky ze zákona. Archeologickým dohledem nad výkopy byl po dohodě pověřen P. Kos (ÚAPP Brno, v.v.i.), osteologickým pak M. Roblíčková z Ústavu Anthropos MZM v Brně.

Vypracovali:

Mgr. Petr Kos
Jednatel ZO

Ing. Pavel Chaloupský
Člen ZO