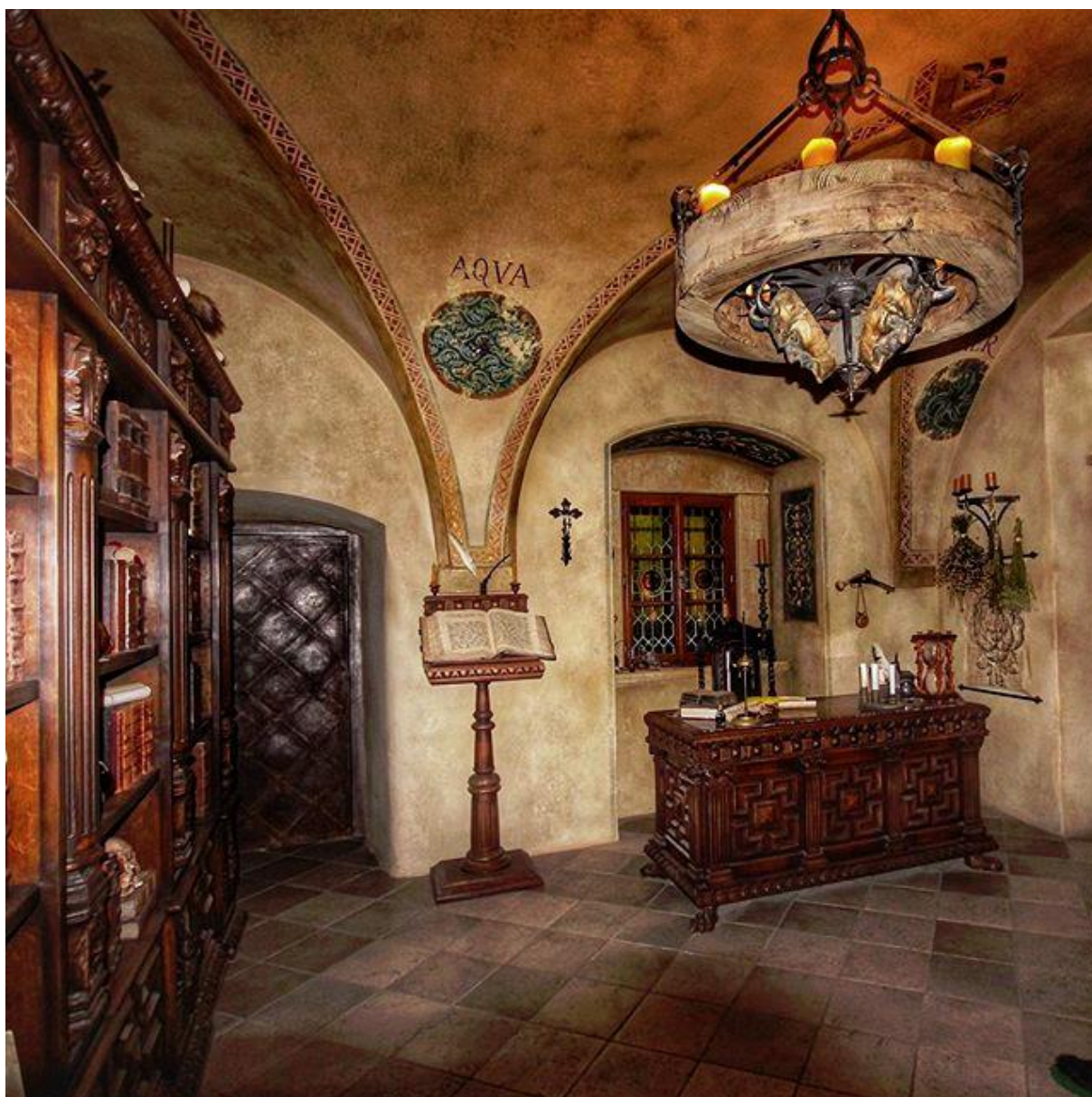


Nejenom jeskynní podzemí mne baví...

Kamil Pokorný, text + foto

Do každé díry lezu již přes 20 let intenzivně, ale jinak prakticky odmala, a tak nepohrdnu ani historickým podzemím, starými sklepy, chodbami, kryty, štolami a někdy ani stokami...

Jeskyně pak jsou takovou třešničkou na dortu ve smyslu čistoty a přírodního vzniku na rozdíl od všech ostatních podzemí umělých. Ale o jeskyních je zbytek tohoto CD, tak je v tomto dokumentu vynecháme. Chtěl jsem něčím to CD okořenit a tak se o to pokusím těmito několika střípky:

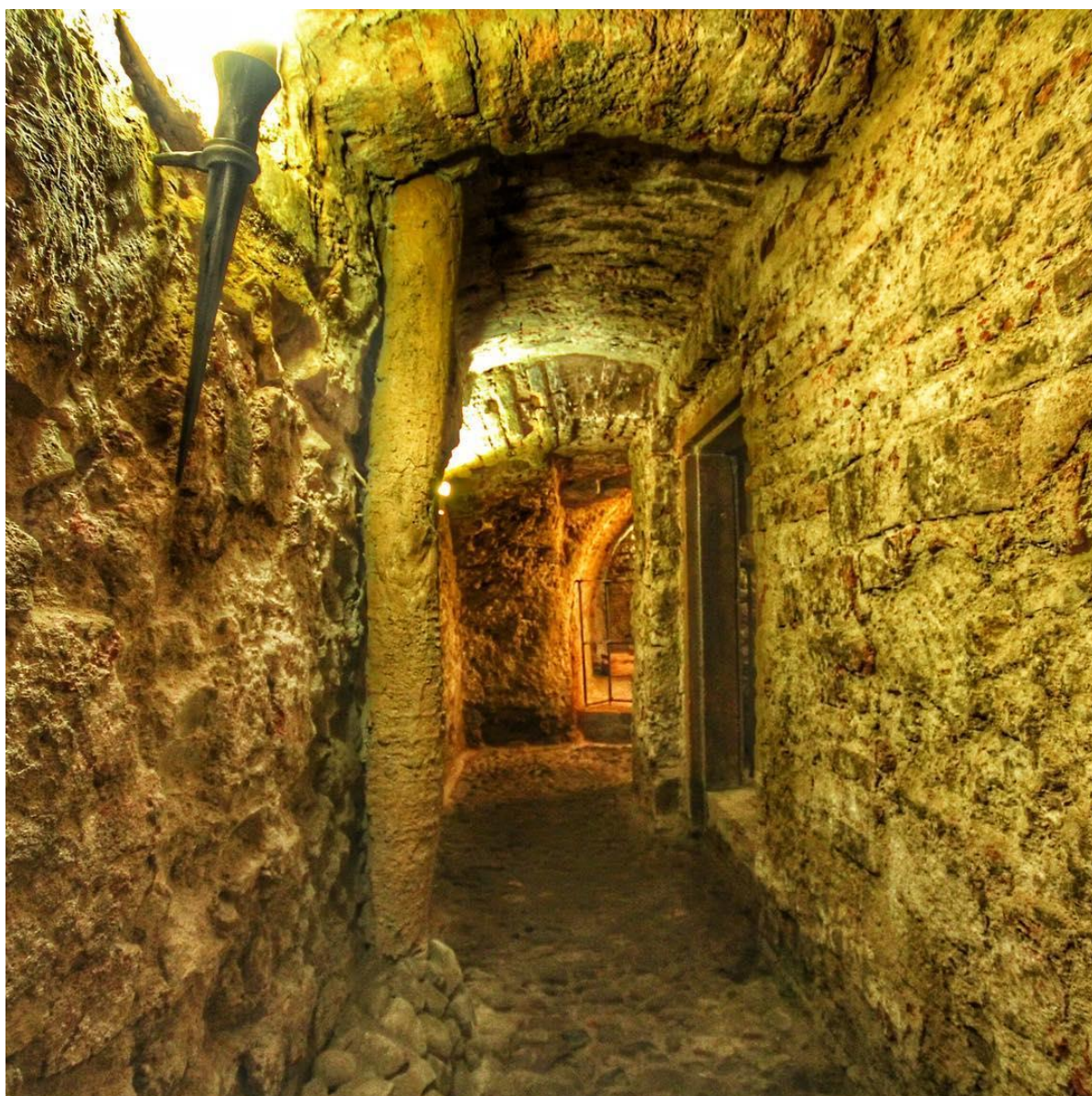
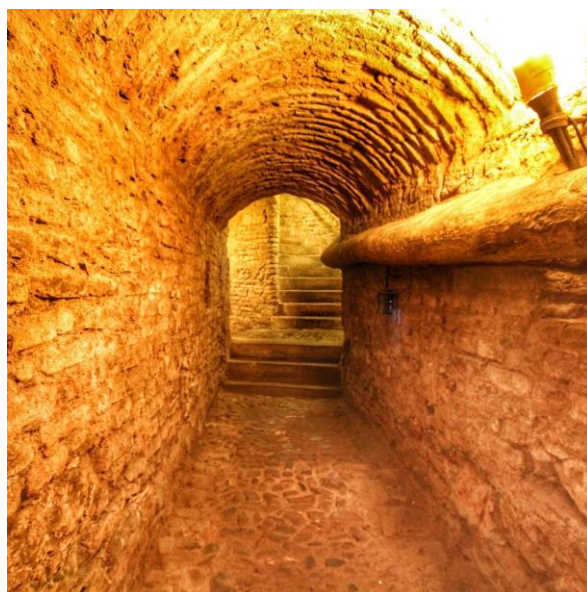


Alchymistická dílna je unikátní, až díky 500-letým záplavám objevené tajné podzemí před pár lety v Praze, kousek vedle Staromáku! Nikdo nevěděl až do záplav, co se skrývá pod nenápadným domem. Odkryly to až práce při odstraňování bahna v zaneseném skladu.

Za spuchřelou policií byl objeven zadržovaný vstup na skryté schodiště do podzemí. Následoval famosní objev staletí - gotická studna, klenuté místnosti s dvěma pecemi, zbytek malé huti na lití skla, několik alchymistických nádob a skla (křivulí) a chodba, mívající studnu a končící závalem! Podzemí je na Halštatské 1 skvěle zrestaurováno a tajemný pocit při prohlídce dokonalý - doporučuji! Tajný vstup neobjevíte do poslední chvíle, dokud se část knihovny skrytým perem neodklopí 😊 😊

Podobnou alchymistickou dílnu lze shlédnout například v německém Heidelbergu i jinde ve světě, ale velmi draze. Více info a foto na mém www.starechodby.cz

Ještě několik záběrů:







Hajany u Brna překvapily neobvykle dlouhými podzemními chodbami jednoho (patrně sklepního) systému. Majitel o historii nic podstatného nezná. V této vesnici tak rozsáhlé vinné sklepy nejsou, ani vinice v okolí, ale na co by tak dlouhé chodby byly?! Celé toto podzemí je záhadné, aspoň dokud se nedozvíme nějakou historií a účel. Nejlepší na tom jsou ty okamžiky prvního procházení, kdy ještě nevíte, kam až to vede a co tam je... A to mne na tom také baví!



Havraníky na Znojemsku mají to štěstí, z hlediska podzemí a kutání sklepních chodeb, že stojí na mocných vrstvách jemných písků. A tak se zde výjimečně objevili i sklepní (nebo vinní?) nadšenci, kteří možná v euforii z opojení lahodným mokem dokonce své podzemní paláce zdobili reliéfy a nebo velmi výjimečně i malovanými barevnými obrazy, vinařskými symboly... Takto zdobených a poměrně rozsáhlých komplexů v pískovci jsem moc za život neviděl, a že jsem toho prolezl!! Žádná díra mi nebyla svatá!

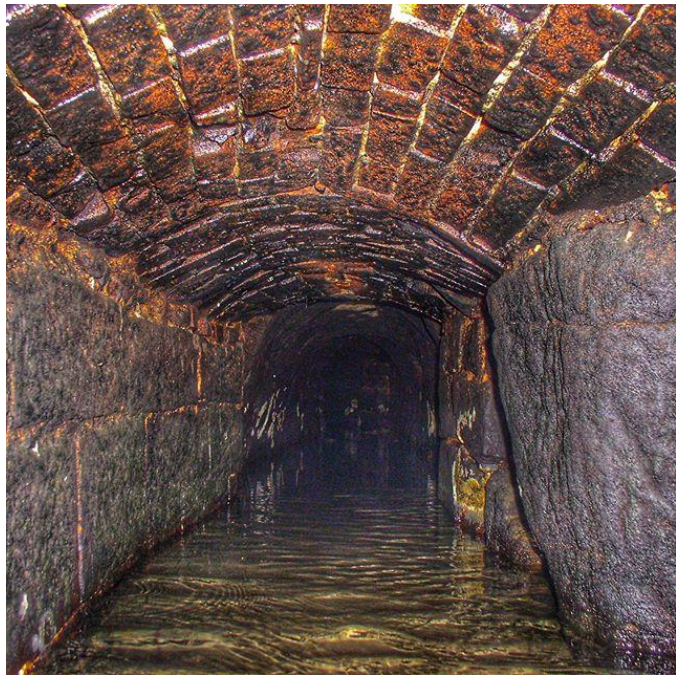








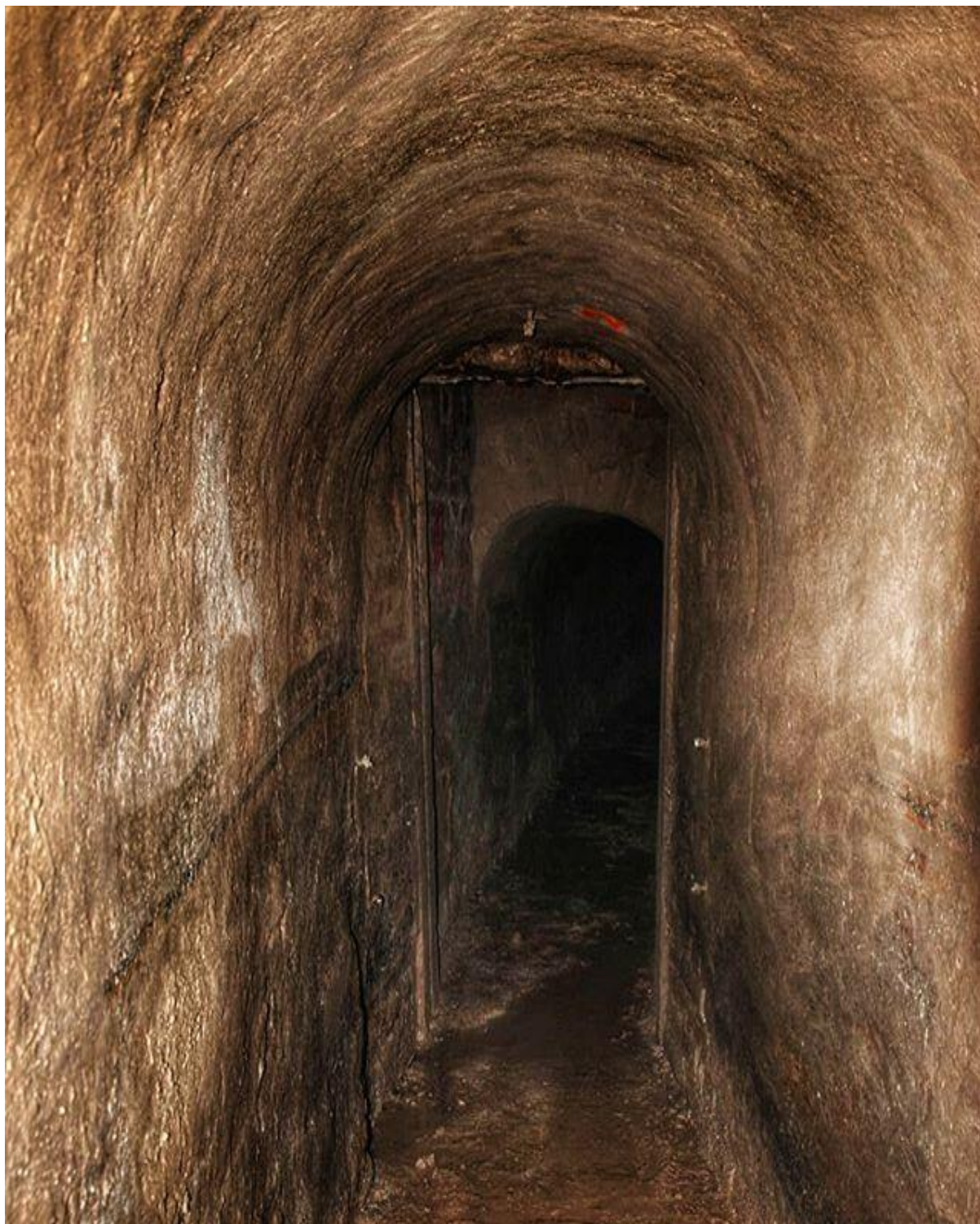
Podzemí v Jenštejně je opředeno řadou dohadů a povídaček, ke kterým přihodil své před více již lety pan novinář Štraub, barvitě popisujíc, kterak vedly chodby prý z Pražského Proseka až do Kolína, právě přes Jenštejn..... a tak jsme využili vypuštěného stavu rybníka, abychom prozkoumali jednu nadějnou a dokonce někam pokračující díru. Nakonec to bylo na rybářské - vysoké holinky. Já je měl, ale skoro jedinej 🤔 🤔







Brněnské podzemí je tvořeno převážně jednotlivými historickými sklepy. Výjimku tvoří například tato zděná stoka **pod Solniční ulicí**, která byla velmi zasedimentovaná nánosy. Až po zdlouhavém vyčištění jsme mohli projít až pod Českou ulici do míst zděné místnosti a pod klenbu původního mostu - dnes již hlouběji pod Českou ulicí, o němž se předtím už prakticky nevědělo. 😊 Člověka by napadlo, že se v podzemí příjemně schladí, ale při rychlejším průchodu prostor menšího profilu, tomu bývá zvláště ve více lidech naopak 😬





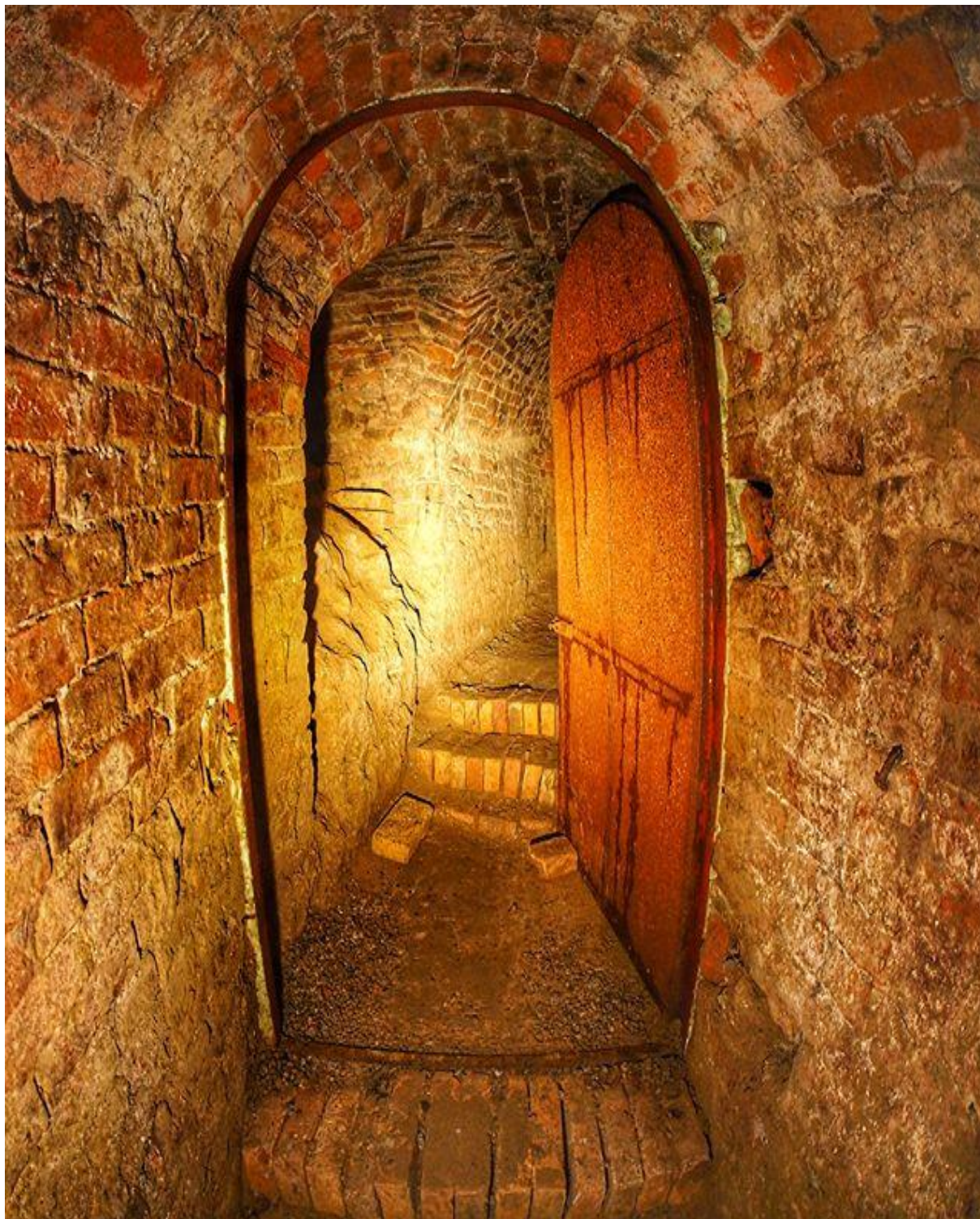






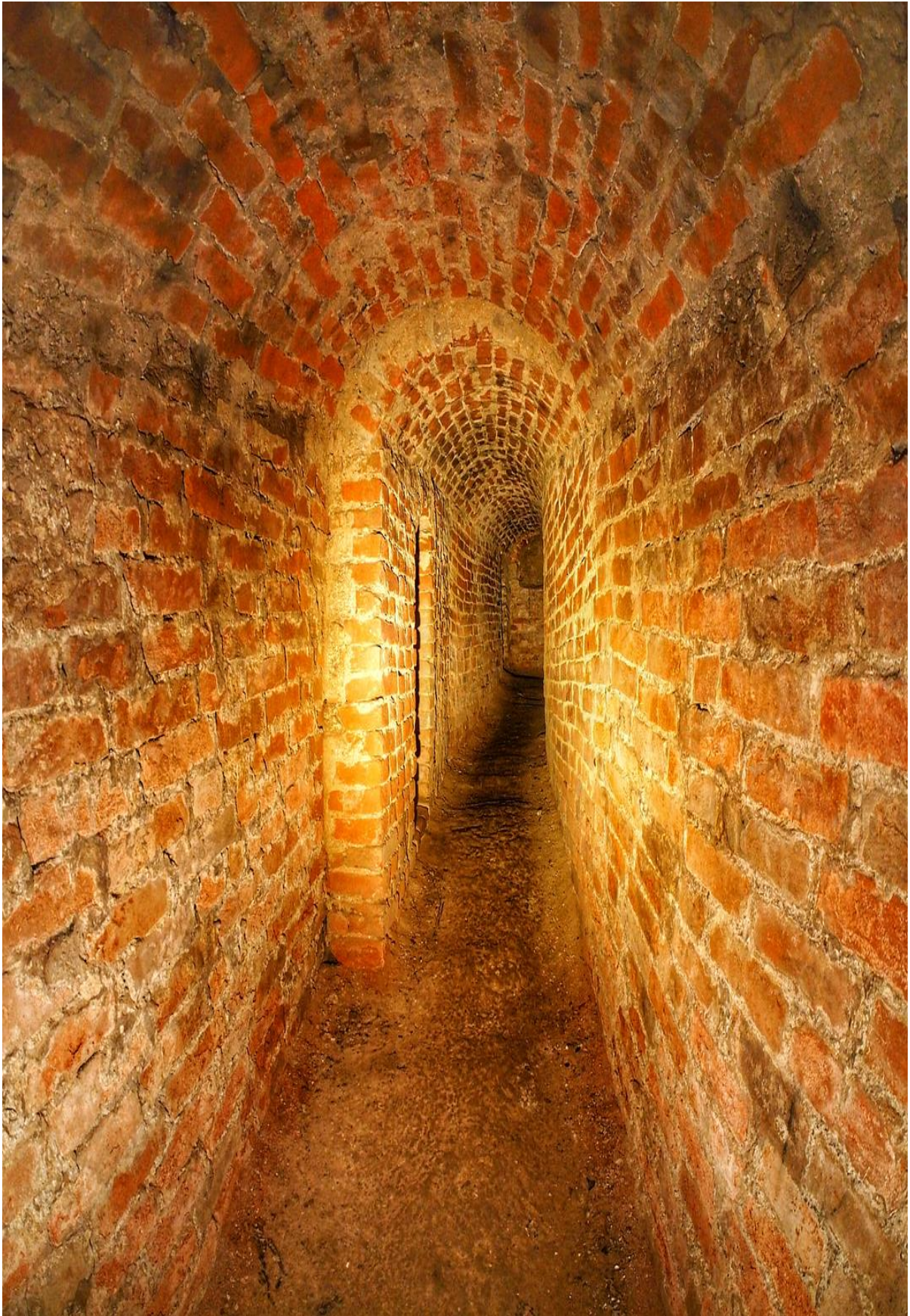
Kurdějov - unikátní podzemní chodby pod opevněným kostelem jsem tentokrát fotil z ruky protože na štelování stativu a dlouhé expozice nebyl čas. Použil jsem objektiv "rybí oko" 7,5mm a silnou LED baterku s teplejším odstínem rozptýlenějšího světla a docela to na ty fofry vyšlo 😊 Samozřejmě jsem fotky ještě pak v mobilu prohnal "HDR" filtrem, mám ho rád - utlumí přepaly a naopak vyzvedne a dokreslí tmavá místa a tím trochu nahradí neustálé nedostatky všech, i nejnovějších snímacích světelných fotočipů, co se týče menšího rozsahu citlivosti dynamiky...

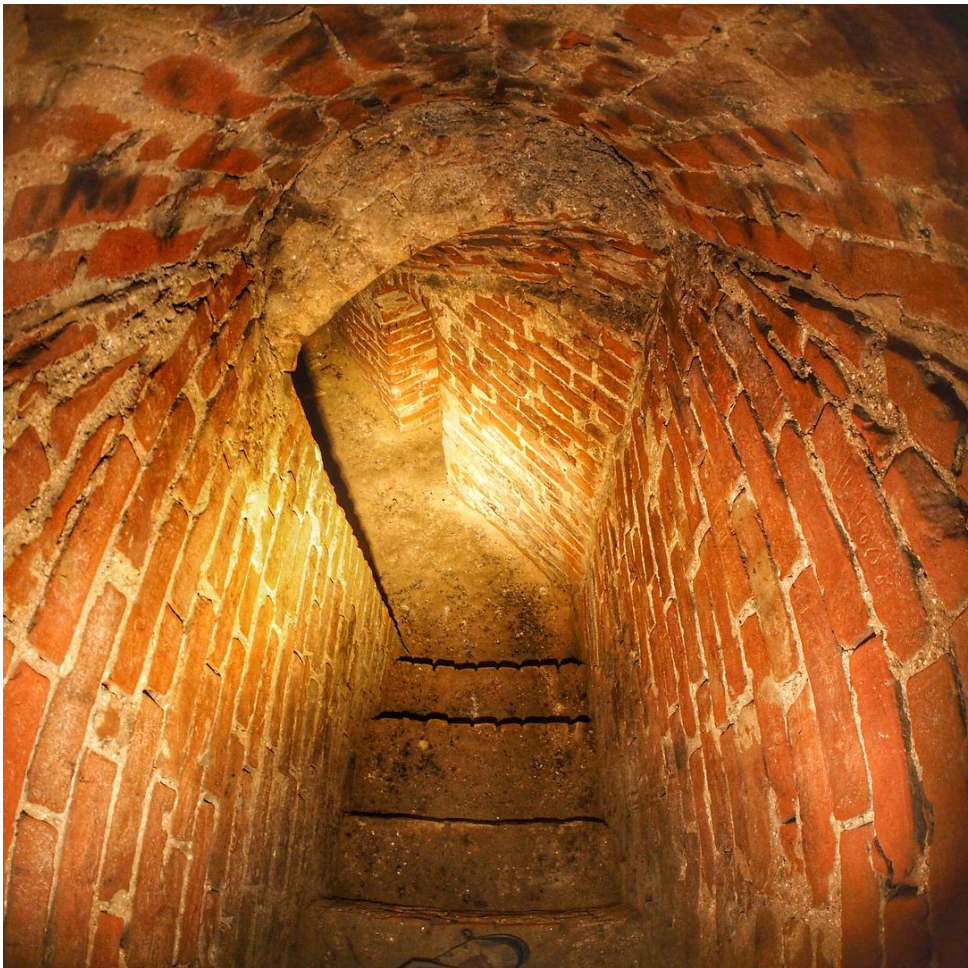
Víte o zajímavých podzemních prostorách? Pojdme je nafotit společně... Beru vše, od krytů přes sklepy, štoly, jeskyně až po "urbex" 😊 Více fotek a info o historickém podzemí a hradních tajemstvích, o čem se často nepíše, mám zde: 📄 www.starechodby.cz













Podzemí v **Kurdějově** - unikát!!! V naší zemi spočítáte hradbou opevněné kostely na prstech jedné ruky a z nich jenom tento jediný má zachovalé únikové chodby! Dokonce ve výborném stavu. Jedná se o systém větvení 3 chodeb, spojující zakristii kostela s kostnicí a se sklepením dnešní opravené restaurace a ještě s dalším bočním východem skrze hradbu... Chodby jsou ostře lomené z fortifikačních bezpečnostních důvodů včetně snížených kleneb průlezů i šíře chodeb. Pro všechny nadšence a podzemáky je to špičková ukázková záležitost!

Brno - pod Orlí ulicí se nachází podzemní skvosty. Například tato cihlová mírně klesající chodba k objektu původní nejstarší brněnské pošty s pravidelnými postranními nikami, čímž je naprosto ojedinělá nejen v rámci brněnského podzemí... Přidal jsem i mé archivní fotky socialismem na pospas ponechané zdemolované první pošty. Dnes tudy lze projít obchodní minigalerií z Orlí na Římské náměstí, nebo posedět a občerstvit se. Původně skrytá studna je odhalena s novou mříží, ale že do ní ústí otvor navazující na tak krásnou chodbu, běžně nikdo neví, ani se tam nemá, jak dostat. Je to škoda, že takové vzácné fragmenty historického podzemí nadále jen zůstávají v trvalé temnotě!







Bojanovice na jižní Moravě skrývají ve vinném sklepení skutečnou starou tajnou chodbu, která byla schována za velkým sudem! Byl jsem v ní, prolézal až na její konec a pak znovu několikrát pro pořízení dobrých záběrů a její nasvícení. Chodba je ručně hloubena v tvrdé spraši snad ještě po 30-leté válce, pak zasypána a před pár lety byl tento unikát vyčištěn skupinou podzemáků, od kterých ty informace mám, více také na mém webu www.starechodby.cz Je úžasné, zalézt sám až na konec chodby, uvelebit se a rozjímat po tmě a užívat si klidové zemské energie 🤝🕒





Blanenský zámek skrývá zachovalou odvodňovací zděnou chodbu, vedoucí z nádvoří přímo pod průjezdem ven pod park pod přístupovou cestu po níž turisté do zámku chodí, a stejným obloukem, jako se vine hlavní cesta k zámku, směřuje směrem pod město. Ryze úniková chodba to není, ale podzemní blázny rozhodně potěší. 😊👤



Fotek mám nadělaných u všech stovek objektů za těch cca 20 let hodně, každou zajímavou část podzemí, vstupní i celkové záběry a různé násvity, nechce se mi to vše hledat, ani sem dávat, chtěl jsem jenom navnadit, snad potěšit oko i mysl, více také na mých stránkách:

www.starechodby.cz a www.agartha.cz

Tuto malou kompilaci jsem vytvořil pro ročenku naší pracovní speleoskopiny SE-3 – CD č. 12.
Kamil Pokorný, indiv. člen České speleologické společnosti a spolupracovník skupiny ZO 6-12.